

INGCO

Angle Polisher

AP14008, UAP14008, AP14008-6
AP14008S, AP14008-8

ES Pulidora



Polidora 1400W



AVISO!

Leia atentamente este manual e certifique-se de que entende todas as instruções.

- O incumprimento das instruções aqui indicadas poderá resultar em choque elétrico, fogo e ou ferimentos graves. Caso não conheça o funcionamento desta ferramenta ou não tenha experiência suficiente para a usar, deve procurar ajuda junto de um especialista de forma a poder aprender a manusear a mesma.



• Para sua segurança, esta máquina é duplamente isolada contra choques elétricos. Siga cuidadosamente as instruções aqui indicadas.



• Não deite esta ferramenta no contentor do lixo. Deposite apenas em locais de reciclagem de forma a ajudar a preservar o meio ambiente. Caso não conheça um local de reciclagem contacte as autoridades locais e pergunte pelos locais de reciclagem adequados no seu município.

Guarde estas Instruções!

Este produto não é adequado para ser usado por crianças e ou pessoas sem capacidade física e ou psíquica para manusear o produto em segurança.

1 | Área de trabalho:

A. Mantenha a área de trabalho limpa e bem iluminada. Áreas desarrumadas e pouco iluminadas são susceptíveis à ocorrência de acidentes graves.

B. Não utilize esta ferramenta em locais suscetíveis à ocorrência de explosões, na presença de gases, poeiras e ou líquidos inflamáveis. Não fume nem permita que o façam na sua área de trabalho.

C. Mantenha as crianças e adultos que estejam a observar a uma distância que permita a sua segurança em caso de acidente. Use o bom senso, crie um perímetro de segurança quando está a usar esta ferramenta.

D. Não coma nem autorize que o façam na sua área de trabalho, depois de usar esta ferramenta e os seus acessórios, lave bem as mãos antes de pegar em alimentos.

2 | Segurança elétrica:

A. A tomada deve ser compatível à ficha da máquina verifique sempre se a potência elétrica corresponde às necessidades da ferramenta. Não altere a ficha nem use adaptadores elétricos.

B. Evite o contacto corporal com superfícies com ligação terra ou ligadas ao solo, como canalizações, radiadores, fogões ou frigoríficos. Existe um risco acrescido de apanhar um choque elétrico.

C. Não exponha a ferramenta à chuva ou a condições de humidade, corre o risco de apanhar um choque elétrico.

D. Não use o fio para transportar, puxar ou desligar a ferramenta, mantenha o mesmo afastado de fontes de calor, óleos, instrumentos afiados ou peças móveis. Se encontrar alguma anomalia no fio elétrico não use a ferramenta.

E. Quando trabalhar no exterior, use uma extensão elétrica adequada para uso em exteriores.

3 | Segurança pessoal:

A. Mantenha-se atento e use o bom senso quando estiver a usar esta ferramenta. Se estiver sob efeito de medicamentos, álcool ou drogas não trabalhe, pode provocar um acidente grave.

B. Use sempre equipamentos de segurança adequados e certificados.

- Óculos de proteção. Protege os seus olhos de partículas e poeiras libertadas durante o trabalho, ajudam a prevenir acidentes por falta de visibilidade.

- Máscara de proteção. Protege o seu sistema respiratório de poeiras e partículas libertadas durante o trabalho. Alguns materiais quando furados ou polidos libertam substâncias nocivas.

- Luvras de proteção. Protege as suas mãos das partículas libertadas durante a execução do trabalho.

- Capacete de proteção. Em caso de acidente este é um dos equipamentos de segurança mais importantes, reduz consideravelmente os danos provocados pelo impacto que possa sofrer na cabeça.

- Auriculares de proteção. Protege o seu sistema auditivo contra o barulho provocado pela ferramenta e pelos materiais a trabalhar. A exposição a barulhos provocados ferramentas podem provocar a perda total ou parcial de audição.

- Calçado de segurança. Devem ter uma biqueira em aço, uma sola anti-derrapante e protegida contra choques elétricos.

C. Evite que a ferramenta inicie acidentalmente. Assegure-se que o botão de energia se encontra na posição OFF (desligado) antes de ligar à tomada elétrica.

D. Retire da máquina todas as chaves de ajuste antes de ligar a ferramenta.

E. Mantenha sempre uma posição firme durante

a execução do trabalho de forma a conseguir ter um melhor controlo sobre a ferramenta.

F. Vista roupa adequada a trabalhar com máquinas ou ferramentas elétricas. Não use roupas largas, acessórios de moda ou joias.

G. Mantenha o cabelo afastado da máquina. Caso tenha o cabelo comprido prenda o mesmo de forma a certificar-se de que este não entra em contacto com a máquina.

H. No caso de serem fornecidos utensílios para a extração de pó, recolha de partículas e desperdícios, certifique-se de que estes se encontram em bom estado e funcionais. O uso destes utensílios diminui os riscos de acidentes.

4 | Utilização e cuidados:

A. Não force a ferramenta, utilize apenas para o fim que lhe foi destinado.

B. Não use a ferramenta se o botão ON & OFF (Ligado & desligado) não funcionar. Deve entrar em contacto com um agente especializado para proceder à sua reparação.

C. Desligue a ficha da tomada antes de guardar mudar algum acessório ou efectuar ajustes. Ao proceder desta forma está a prevenir que a máquina se ligue acidentalmente podendo provocar um acidente.

D. Mantenha as ferramentas e todos os seus acessórios afastados do alcance de crianças e ou de pessoas sem capacidade física ou psíquica para manusear a mesma.

E. Caso não tenha experiência deve procurar ajuda junto de um especialista.

F. Verifique regularmente se a máquina ou ferramenta se encontra em bom estado. Certifique-se de que os botões funcionam corretamente, e que os cabos elétricos estão em boas condições.

G. Mantenha os acessórios limpos e em bom estado de forma a poderem ser usados sem afetar o bom funcionamento da máquina. Depois de usar a ferramenta e os seus acessórios limpe as partículas e poeiras com um pano seco, mantenha sempre as entradas de ar bem limpas.

5 | Regras de segurança específicas:

A. Utilize apenas acessórios compatíveis, estes devem ser adequados às dimensões e valores de rotação da ferramenta. Os acessórios que não cumpram estes requisitos podem ser projetados e causar ferimentos graves.

B. Não utilize acessórios defeituosos ou partidos.

C. Antes de utilizar a máquina ou acessórios, certifique-se de que todos os seus componentes se encontram em bom estado de utilização. Caso detete alguma anomalia contacte um agente autorizado de forma a proceder à sua reparação.

D. Segure a ferramenta em superfícies isoladas da corrente elétrica e utilize acessórios de proteção adequados para o efeito.

E. Utilize sempre óculos de proteção adequados e certificados. Tenha em atenção que os óculos são uma das peças de proteção mais importantes para o utilizador.

F. Após ligar a ferramenta, deixe o motor trabalhar sem estar em contacto com a superfície a trabalhar (sem carga) durante aproximadamente um minuto de forma a que possa verificar se o acessório se encontra em boas condições.

G. Ao instalar o acessório tenha cuidado para não danificar o eixo nem os restantes acessórios de aperto do acessório de corte.

H. Mantenha o seu corpo e as suas roupas, sempre afastadas do acessório de corte, tenha especial atenção com as mãos e os pés.

I. Mantenha o fio elétrico afastado de acessórios de corte, fontes de calor e materiais afiados que possam danificar o mesmo.

J. Nunca ligue a máquina com o acessório de polimento encostado ao material a trabalhar. Primeiro, ligue a máquina e de seguida leve o acessórios até ao material a trabalhar.

K. Não toque no acessório de corte logo após terminar o trabalho, este deverá estar quente, podendo provocar queimaduras graves.

L. Não deixe a ferramenta em funcionamento sem a sua supervisão.

M. Crie um perímetro de segurança e não permita que pessoas e ou animais entrem na sua área de trabalho. Tenha especial atenção com as crianças e animais devido à sua imprevisibilidade. Mantenha esta ferramenta e todos os seus acessórios afastados de crianças e outras pessoas sem capacidade física ou psíquica para a manusear em segurança

N. Utilize sempre máscara de proteção respiratória. Tenha em atenção que alguns materiais ao serem trabalhados libertam substâncias nocivas para o ser humano. Informe-se junto de especialistas para saber que materiais pode ou não trabalhar.

N. Utilize sempre máscara de proteção respiratória. Alguns materiais libertam substâncias nocivas.

6 | Usar a ferramenta:

- A.** Verifique se todos os acessórios estão bem instalados e se os componentes da máquina estão em bom estado de utilização.
- B.** Verifique se a corrente elétrica da linha onde irá ligar a Polidora é compatível com a mesma.
- C.** Utilize acessórios de proteção adequados.
- D.** Após estas verificações, ligue a máquina à ficha sem pressionar o botão interruptor.
- E.** Segure firmemente a polidora com as duas mãos.
- F.** Pressione o botão interruptor para dar início à rotação do disco e verifique se está tudo a funcionar corretamente.
- G.** Pode iniciar o trabalho, coloque o disco a 15°.

7 | Substituir o disco:

- A.** Desligue completamente a máquina da corrente elétrica.
- B.** Pressione o botão de bloqueio do eixo (3).
- C.** Retire o disco atual (4).
- D.** Insira o novo acessório (4).
- E.** Depois de efetuar a substituição deixe a máquina trabalhar sem carga pelo menos durante 1 minuto de forma a poder verificar se foi tudo bem instalado.

8 | Manutenção da ferramenta elétrica:

- A.** Não precisa de lubrificação adicional.
- B.** O utilizador não pode efetuar nenhuma reparação nesta ferramenta.
- C.** Nunca limpe a sua ferramenta elétrica com água, líquidos de limpeza ou combustíveis. Se precisar de limpar use um pano seco para ajudar na remoção de poeiras e partículas.
- D.** Antes de guardar esta ferramenta, certifique-se de que está limpa e seca, (as zonas de ventilação devem estar sempre limpas) retire todos os acessórios e guarde os componentes em locais adequados para o efeito.
- E.** Depois de usar a máquina certifique-se de que os seus componentes são limpos e se encontram em bom estado de utilização.
- F.** O local de armazenamento deve ser estável, limpo e seco, fora do alcance de crianças e ou pessoas sem capacidade física ou psíquica para manusear a ferramenta.
- G.** Caso o cabo elétrico ou a ficha estejam danificadas não deve usar a ferramenta, entre imediatamente em contacto com um especialista autorizado pela marca para proceder à reparação.
- H.** Se detetar alguma anomalia na ferramenta não a use, entre de imediato em contacto com um técnico especializado.

I. Quando precisar de reparar a sua ferramenta, certifique-se de que apenas técnicos especializados procedem à reparação. Ao seguir este conselho esta a garantir de que todas as peças colocadas na sua ferramenta são compatíveis, prolongando assim a vida útil da sua ferramenta.

9 | Reparação.

A. Certifique-se de que apenas técnicos especializados e autorizados pela marca procedem à reparação desta máquina. A sua ferramenta eléctrica só deve ser reparada por pessoal qualificado e só devem ser utilizadas peças sobressalentes originais.

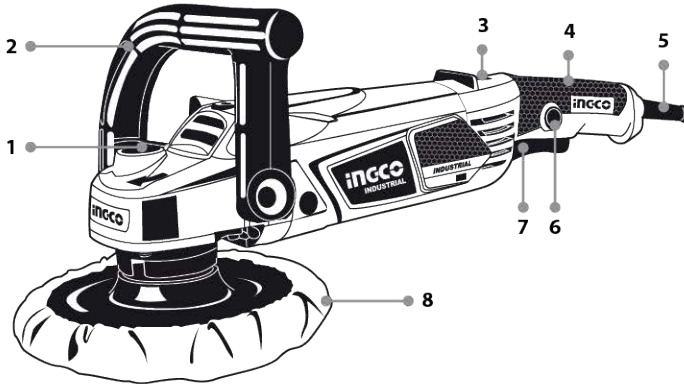
10 | Garantia.

A. Se não respeitar alguma destas intruções perderá de imediato a garantia deste produto e a marca rejeitará toda e qualquer responsabilidade em caso de acidente. Este manual destina-se apenas a alertar o utilizador para eventuais situações de perigo que possam surgir, existem muitos fatores alheios ao fabricante que podem provocar um acidente.

AVISO!

Este manual destina-se apenas a alertar o utilizador para eventuais situações de perigo que possam surgir. Existem muitos fatores alheios ao fabricante que podem provocar um acidente. Faça uso do bom senso e caso ache necessário procure ajuda de um especialista. Não desrespeite nenhuma das instruções aqui fornecidas. A marca não se responsabiliza por acidentes provocados pelo uso indevido desta ferramenta e dos seus acessórios.

INGCO



Componentes:

- | | |
|--------------------------------------|---|
| 1 Botão de bloqueio do eixo. | 5 Manga de revestimento do cabo elétrico. |
| 2 Punho auxiliar. | 6 Botão de bloqueio do botão interruptor. |
| 3 Botão de controle de velocidade. | 7 Botão interruptor (ligar e desligar). |
| 4 Punho principal. | 8 Disco de Polir. |

9 | Especificações do produto:

Modelo: **AP14008**

Voltagem: 220-240V~50-60Hz

Potência: 1400W

Velocidade no vazio: 1500-4500rpm

Diâmetro (máx) do disco: 180mm

Modelo: **AP14008-6 (Israel)**

Voltagem: 220-240V~50-60Hz

Potência: 1400W

Velocidade no vazio: 1500-4500rpm

Diâmetro (máx) do disco: 180mm

Modelo: **AP14008-8 (BS)**

Voltagem: 220-240V~50-60Hz

Potência: 1400W

Velocidade no vazio: 1500-4500rpm

Diâmetro (máx) do disco: 180mm

Modelo: **AP14008S (SAA)**

Voltagem: 220-240V~50-60Hz

Potência: 1400W

Velocidade no vazio: 1500-4500rpm

Diâmetro (máx) do disco: 180mm

Modelo: **UAP14008**

Voltagem: 110-120V~50-60Hz

Potência: 1400W

Velocidade no vazio: 1500-4500rpm

Diâmetro (máx) do disco: 7"



Lista de peças.

AP14008, UAP14008, AP14008-6, AP14008-8, AP14008S

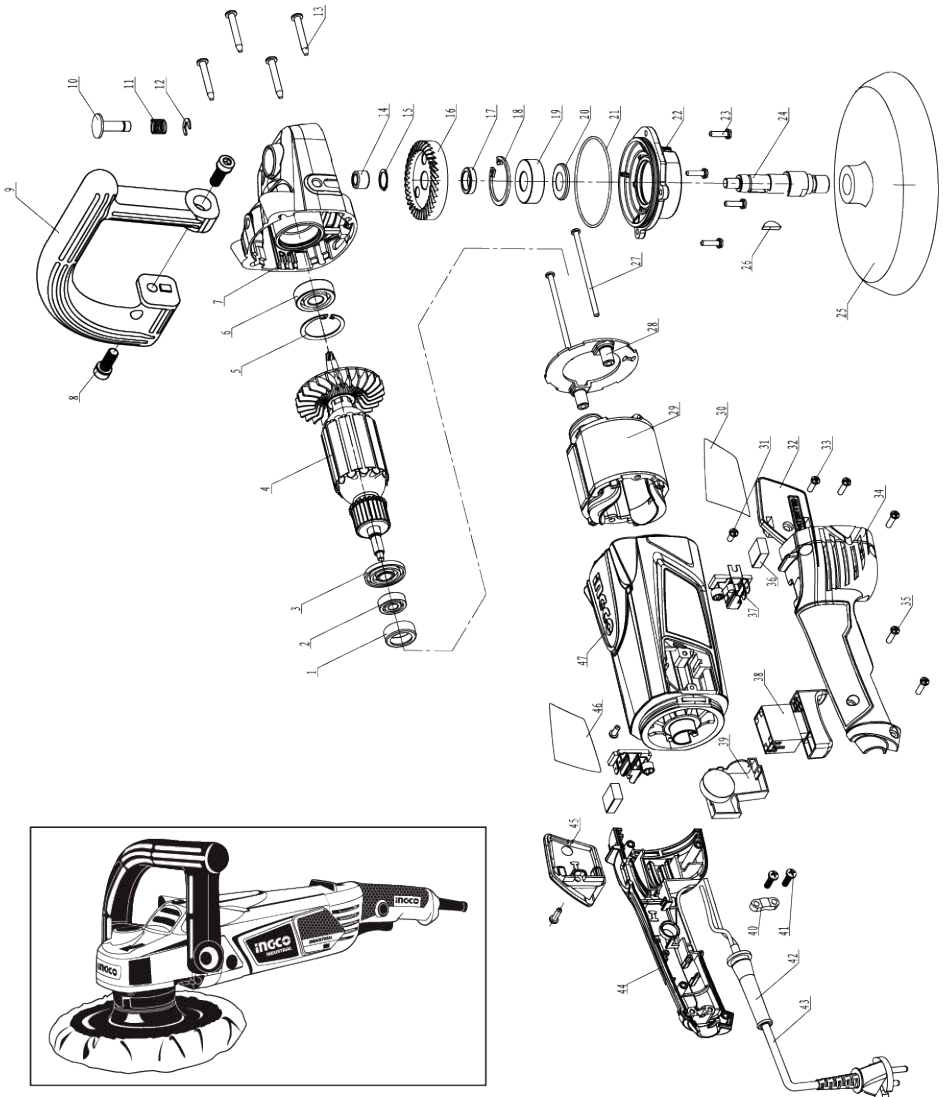
Nº	Descrição	Qt.
1	Revestimento do rolamento	1
2	Rolamento	1
3	Mola	1
4	Rotor	1
5	Pino	1
6	Rolamento 6201	1
7	Redutor de caixa de velocidades	1
8	Parafuso M8 x 20	1
9	Punho auxiliar	1
10	Pino de bloqueio	1
11	Mola	1
12	Mola	1
13	Parafuso ST5 x 35	1
14	Rolamento de agulhas	1
15	Anilha	1
16	Engrenagem larga	1
17	Anel em aço	1
18	Parafuso	1
19	Rolamento 6202	1
20	Anel vedante	1
21	Junta	1
22	Carcaça do eixo	1
23	Parafuso M4 x 16	1
24	Eixo	1

Nº	Descrição	Qt.
25	Disco de polimento	1
26	Chaveta meia lua	1
27	Parafuso ST4 x 80	1
28	Suporte circular	1
29	Estatore	1
30	Etiqueta	1
31	Parafuso ST4 x 10	1
32	Tampa de escovas (direita)	1
33	Parafuso ST4 x 12	1
34	Carcaça punho principal (direita)	1
35	Parafuso ST4 x 16	1
36	Escova	1
37	Suporte de escovas	1
38	Interrutor	1
39	Contolo de velocidade	1
40	Grampo de fixação do cabo	1
41	Parafuso ST4 x 14	1
42	Manga de revestimento do cabo	1
43	Cabo elétrico	1
44	Carcaça punho principal (esquerda)	1
45	Tampa das escovas (esquerda)	1
46	Etiqueta da marca	1
47	Carcaça	1

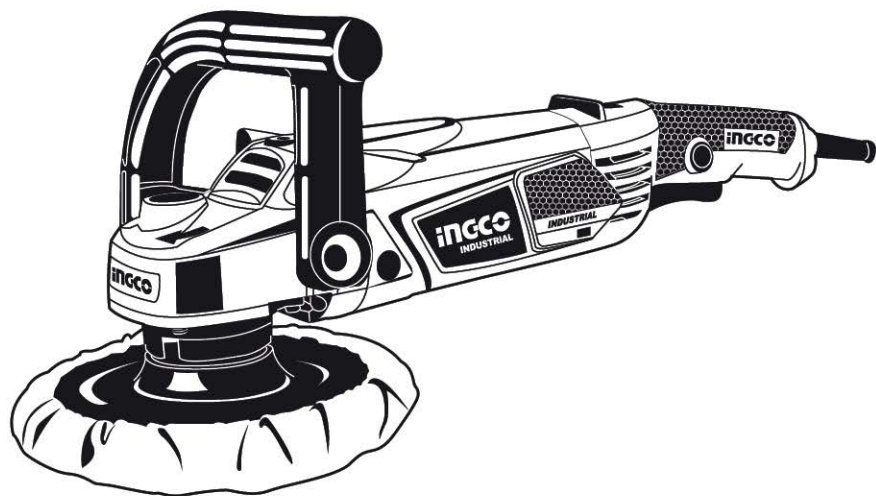
INGCO

Vista explodida.

AP14008, UAP14008, AP14008-6, AP14008-8, AP14008S



INGCO



www.ingco.pt

Polidora 1400W