

INGCO

Belt Sander

EN Belt Sander



PBS12001 | Lixadora de Cintas 1200W



AVISO!

Leia atentamente este manual e certifique-se de que entende todas as instruções.

O incumprimento das instruções aqui indicadas poderá resultar em choque elétrico, fogo e ou ferimentos graves. Caso não conheça o funcionamento desta ferramenta ou não tenha experiência suficiente para a usar, deve procurar ajuda junto de um especialista.



• Para sua segurança, esta máquina é duplamente isolada contra choques elétricos, siga cuidadosamente as instruções aqui indicadas.



• Não deite esta ferramenta no contentor do lixo, deposite apenas em locais de reciclagem adequados de forma a ajudar a preservar o meio ambiente. Contacte as autoridades locais e pergunte pelos locais de reciclagem adequados no seu município.

Guarde estas Instruções.

AVISO! Este produto não é adequado para ser usado por crianças e ou pessoas sem capacidade física ou psíquica para o manusear em segurança.

1 | Área de trabalho.

A. Mantenha a área de trabalho limpa e bem iluminada, áreas desarrumadas e mal iluminadas podem originar acidentes graves.

B. Não trabalhe em locais susceptíveis de ocorrer explosões, na presença de gases, poeiras e ou líquidos inflamáveis.

C. Use o bom senso e crie um perímetro de segurança quando estiver a usar esta ferramenta, mantenha todas as pessoas que estejam a observar a uma distância que permita a sua segurança em caso de acidente. Mantenha os animais afastados devido à sua imprevisibilidade.

2 | Segurança elétrica.

A. A tomada deve ser compatível com a ficha da máquina, verifique sempre se a potência elétrica corresponde às necessidades da ferramenta. Não altere a ficha nem use adaptadores.

B. Evite o contacto corporal com superfícies com ligação terra ou ligadas ao solo, como canalizações, radiadores, fogões ou frigoríficos. Existe um risco acrescido de apanhar um choque elétrico.

C. Não exponha a ferramenta à chuva ou a condições de humidade, corre o risco de apanhar um choque elétrico.

D. Não use o cabo do carregador para transportar, puxar ou desligar. Mantenha afastado de fontes de calor, óleos, instrumentos afiados ou peças móveis. Se encontrar alguma anomalia no carregador não use a ferramenta.

E. Quando usar a ferramenta no exterior, use uma extensão elétrica adequada e certificada, evite usar extensões grandes, use apenas com o comprimento necessário.

F. Se for inevitável a utilização da ferramenta num local potencialmente húmido, use um interruptor GFCI, é um dispositivo que desliga o circuito de energia elétrica quando detecta que a corrente está a seguir ao longo de um caminho não intencional. Este reduz o risco de sofrer um choque elétrico.

3 | Segurança pessoal.

A. Mantenha-se atento e faça uso do bom senso. Se estiver sob-efeito de medicamentos, álcool ou drogas não use esta ferramenta, pode provocar um acidente grave ou até morte.

B. Sempre que usar a ferramenta use equipamentos de segurança adequados e certificados.

Óculos de proteção: Protegem os seus olhos de partículas e poeiras libertadas durante a execução de um trabalho e ajudam a prevenir acidentes por falta de visibilidade.

Máscara de proteção: Protege o seu sistema respiratório de partículas e poeiras. Alguns materiais quando furados ou polidos podem libertar substâncias nocivas. Não trabalhe com amianto.

Calçado de segurança: Devem ter uma biqueira em aço, uma sola anti-derrapante protegida contra choques elétricos.

Capacete de proteção: Em caso de acidente este equipamento é um dos mais importantes, reduz consideravelmente os danos provocados por um impacto que possa sofrer na cabeça.

Auriculares de proteção: Protege o seu sistema auditivo contra o barulho provocado pela ferramenta e pelos materiais a trabalhar. A exposição a barulhos provocados pelas ferramentas podem provocar a perda total ou parcial de audição.

C. Evite que a ferramenta inicie acidentalmente, certifique-se de que o botão de ligar ou desligar (ON/OFF) se encontra na posição OFF (desligado) antes de colocar a bateria.

D. Antes de ligar, retire da ferramenta todas as chaves de ajuste prevenindo assim que ao ligar a máquina uma destas peças seja projetadas na direção do utilizador provocando um acidente.

E. De forma a conseguir um melhor controlo sobre a ferramenta, segure firmemente na aparafusadora durante a execução do trabalho.

F. Vista-se de forma adequada, não use roupas largas, acessórios de moda ou joias.

G. Mantenha o cabelo afastado da máquina e se o tiver comprido, prenda com uma fita.

H. Se incluídos, utilize sempre acessórios para a extração de pó e partículas. O uso destes acessórios diminuem o risco de acidente.

I. Alguns materiais ao serem trabalhados podem libertar substâncias tóxicas. Informe-se das características dos materiais antes de trabalhar.

4 | Utilização e cuidados com a ferramenta.

A. Use esta ferramenta apenas para o fim que lhe foi destinado, use o bom senso, o utilizador é responsável pela utilização da aparafusadora.

B. Não use a ferramenta se o botão interruptor (on/off) não funcionar, entre de imediato em contacto com um agente especializado.

C. Antes de mudar algum acessório ou efectuar ajustes desligue totalmente a ferramenta, ao proceder desta forma estará a prevenir que a máquina se ligue acidentalmente.

D. Mantenha as ferramentas e todos os seus acessórios afastados do alcance das crianças e ou de pessoas sem capacidade física ou psíquica para manusear a mesma.

E. Caso não tenha experiência deve procurar ajuda junto de um especialista.

F. Verifique regularmente se a máquina ou ferramenta elétrica se encontra em bom estado.

G. Mantenha os acessórios limpos e em bom estado de forma a poderem ser usados sem afetar o bom funcionamento da máquina.

H. Use apenas acessórios da marca.

I. Nunca abandone esta ferramenta enquanto estiver em funcionamento. Caso precise deixar a máquina, certifique-se de que a desliga e coloca num local fora do alcance de crianças.

5 | Manutenção geral da ferramenta.

A. Nunca limpe a sua ferramenta com água ou líquidos de limpeza. Limpe com um pano seco para a remoção de poeiras e partículas. As zonas de ventilação devem estar limpas e desimpedidas.

B. Antes de guardar esta ferramenta, certifique-se de que está limpa e seca, retire todos os acessórios e guarde num local adequado.

C. O local de armazenamento deve ser estável, limpo e seco, fora do alcance de crianças.

D. Se detetar alguma anomalia na ferramenta não a use, entre de imediato em contacto com um técnico especializado.

E. Depois de usar a máquina certifique-se de que os seus componentes são limpos e se encontram em bom estado de utilização.

6 | Instalar ou remover a cinta de lixa.

A. Antes de instalar a cinta de lixa, coloque a máquina numa superfície plana e estável.

B. Certifique-se de que a máquina está totalmente desligada da corrente elétrica. Coloque o botão interruptor na posição "OFF" desligado.

C. Puxe a alavanca de aperto da cinta de lixa de forma a desbloquear.

D. Pegue na cinta de lixa e coloque-o sobre os rolos. Certifique-se de que coloca a cinta na posição correta.

E. Empurre a alavanca de aperto da cinta de lixa de forma a bloquear.

F. De seguida, ligue a máquina para permitir que a cinta gire um pouco. Certifique-se de que a cinta de lixa trabalha no sentido e posição corretos.

ATENÇÃO! Para sua segurança, não trabalhe com esta máquina sem o saco de recolha de poeiras e partículas. Use acessórios de proteção adequados e certificados para o efeito.

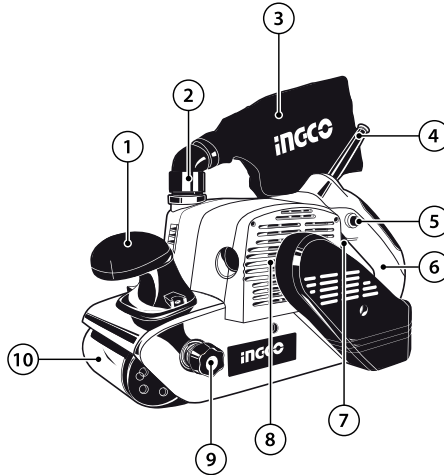
7 | Reparação.

A. Certifique-se de que apenas técnicos especializados e autorizados pela marca procedem à reparação desta máquina. Desta forma estará a garantir que todas as peças colocadas na sua ferramenta são compatíveis e originais.

8 | Garantia.

A. Se não respeitar alguma destas intruções perderá de imediato a garantia deste produto e a marca rejeitará toda e qualquer responsabilidade em caso de acidente. Este manual destina-se apenas a alertar o utilizador para eventuais situações de perigo que possam surgir, existem muitos fatores alheios ao fabricante que podem provocar um acidente.

INGCO



- | | |
|--|--------------------------------|
| 1. Punho de trabalho frontal. | 6. Punho de trabalho traseiro. |
| 2. Tubo de extração de poeiras e partículas. | 7. Botão interruptor (on/off). |
| 3. Saco coletor de poeiras e partículas. | 8. Zonas de ventilação. |
| 4. Revestimento de saída do cabo elétrico. | 9. Botão de ajuste da cinta. |
| 5. Botão de bloqueio. | 10. Cinta de lixa. |

Especificações:

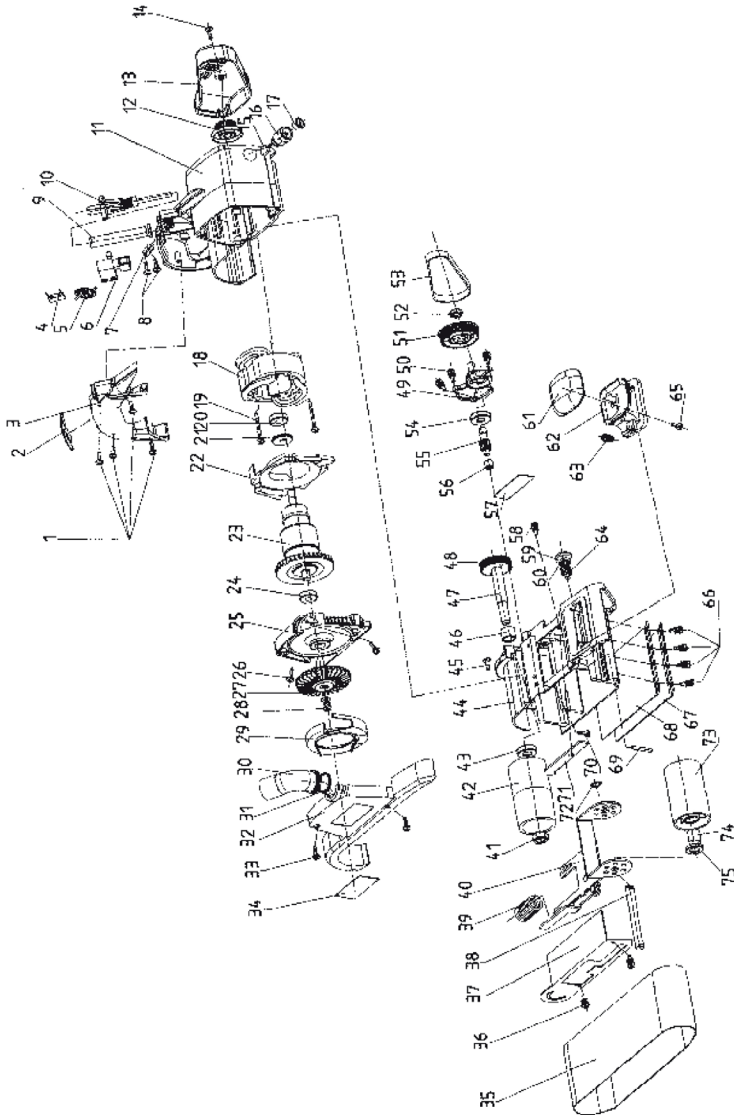
MODELO:	PBS12001	PBS12001-6 (Israel Plug)	PBS12001-8 (BS Plug)	PBS12001S (SAA Plug)	UPBS12001
Potência:	1200W	1200W	1200W	1200W	1200W
Voltagem:	220-240V	220-240V	220-240V	220-240V	110-120V
Frequência:	50/60Hz	50/60Hz	50/60Hz	50/60Hz	60Hz
Rotação:	500m/min	500m/min	500m/min	500m/min	500m/min
Cinta:	610x100mm	610x100mm	610x100mm	610x100mm	610x100mm
Peso:	6kg	6kg	6kg	6kg	6kg


PBS12001, UPB12001, PBS12001-6, PBS12001-8, PBS12001S - Lista de peças

Nº	Descrição	Qt.
1	Parafuso ST4.2x16	4
2	Revestimento aderente	1
3	Carcaça do punho	1
4	Condensador	1
5	Indutor	1
6	Interrutor	1
7	Placa de pressão do cabo	1
8	Parafuso ST3.8x16	1
9	Revestimento do cabo	1
10	Cabo elétrico	2
11	Carcaça	2
12	Roda pequena da cinta	1
13	Carcaça da cinta	2
14	Parafuso M4x12	1
15	Escova de carbono	2
16	Suporte da escova	1
17	Carcaça da escova	1
18	Estator	2
19	Parafuso ST4.8x45	1
20	Rolamento 6000	1
21	Anilha vedante	1
22	Anel guia	1
23	Rotor	1
24	Rolamento 6000	1
25	Carcaça intermédia	1

Nº	Descrição	Qt.
26	Parafuso ST4.2x18	2
27	Ventoinha	1
28	Parafuso M5x12	1
29	Carcaça da ventoinha	1
30	Tubo extrator de poeiras	1
31	Vedante	1
32	Carcaça lateral	1
33	Parafuso ST4.2x45	1
34	Placa da marca	1
35	Cinta de lixa	1
36	Parafuso M4x12	1
37	Carcaça frontal	1
38	Eixo condutor	1
39	Mola de pressão	3
40	Quadro da roda da frente	1
41	Porca M12	1
42	Roda cilíndrica traseira	1
43	Rolamento 6200	4
44	Suporte do motor	1
45	Parafuso M4x16	1
46	Manga do eixo	1
47	Eixo da roda traseira	1
48	Engrenagem grande	2
49	Carcaça da engrenagem	1
50	Parafuso M4x16	1

Nº	Descrição	Qt.
51	Roda grande da correia	1
52	Porca M8	1
53	Correia	1
54	Rolamento 6001	1
55	Eixo	1
56	Rolamento de agulhas	1
57	Placa	1
58	Parafuso M5x8	2
59	Botão de ajuste	4
60	Anilha plana	1
61	Carcaça	1
62	Garra do punho	1
63	Parafuso M4x12	2
64	Mola	1
65	Parafuso ST4.2x14	1
66	Parafuso M4x12	1
67	Placa inferior	1
68	Almofada de borracha	1
69	Pino de fixação	1
70	Parafuso ST4.2x14	1
71	Chicana	1
72	Anilha 12	1
73	Roda cilíndrica frontal	1
74	Rolamento de agulhas	2
75	Anilha 18	1

INGCO**PBS12001, UPB12001, PBS12001-6, PBS12001-8, PBS12001S - Lista de peças**

INGCO



www.ingco.pt

PBS12001 | Lixadora de Cintas 1200W