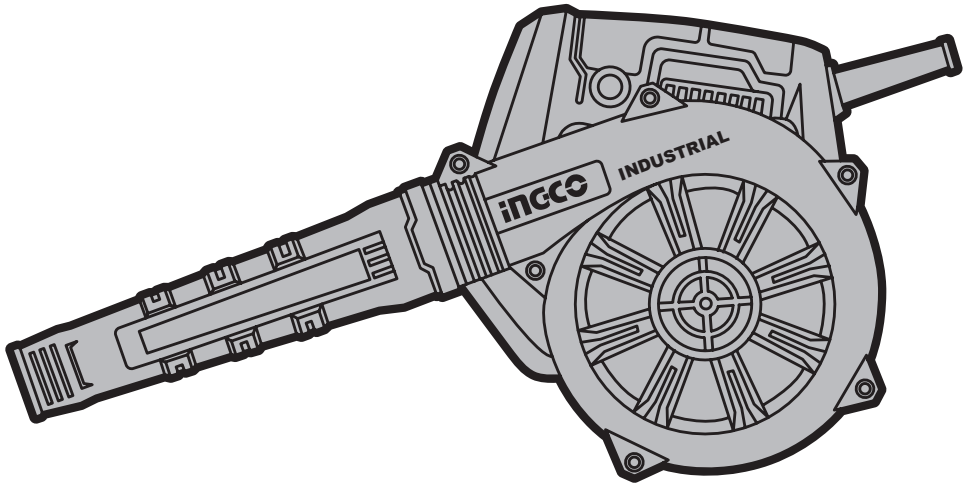


# ingco

www.ingco.com

## PRODUCT MANUAL

# ASPIRADOR / SOPRADOR



**AB6038**



SCAN FOR VIDEO

**AVISO!****Leia atentamente este manual e certifique-se de que entende todas as instruções.**

- O incumprimento das instruções aqui indicadas poderá resultar em choques eléctricos, fogo e ou ferimentos graves. Caso não conheça o funcionamento desta ferramenta ou não tenha experiência suficiente para a usar, deve procurar ajuda junto de um especialista de forma a poder aprender a manusear a mesma.

- O termo “máquina ou ferramenta eléctrica” referido neste manual refere-se a uma ferramenta eléctrica com fios (ficha) ou sem fios (bateria).



• Para sua segurança, esta ferramenta eléctrica tem duplo isolamento contra choques eléctricos, no entanto siga as instruções abaixo indicadas.



• Não deite esta máquina / ferramenta no contentor do lixo. Deposite em locais próprios para o efeito de forma a reciclar o produto e a preservar o ambiente. Caso precise contacte as autoridades locais e pergunte pelos locais de reciclagem onde se poderá dirigir.

**Guarde estas Instruções.**

Este produto não é adequado para ser usado por crianças e ou pessoas sem capacidade física ou psíquica para manusear o produto em segurança.

**1 | Área de trabalho.**

**A.** Mantenha a área de trabalho limpa e bem iluminada. Em áreas desarrumadas e pouco iluminadas podem ocorrer acidentes graves.

**B.** Não use esta ferramenta eléctrica em locais susceptíveis a ocorrer explosões, na presença de gases, poeiras e ou líquidos inflamáveis.

**C.** Mantenha as crianças e adultos que estejam a observar a uma distância que permita a sua segurança em caso de acidente. Use o bom senso, crie um perímetro de segurança quando está a usar esta ferramenta eléctrica.

**2 | Segurança eléctrica.**

**A.** A tomada deve ser compatível à ficha da máquina verifique sempre se a potência eléctrica corresponde às necessidades da ferramenta. Não altere a ficha nem use adaptadores eléctricos.

**B.** Evite o contacto coporal com superfícies com ligação terra ou ligadas ao solo, como canalizações, radiadores, fogões ou frigoríficos. Existe um risco acrescido de apanhar um choque eléctrico.

**C.** Não exponha a ferramenta à chuva ou a condições de humidade, pois pode correr o risco de apanhar um choque eléctrico.

**D.** Não use o fio para transportar, puxar ou desligar a ferramenta. Mantenha o mesmo afastado de fontes de calor, óleos, instrumentos afiados ou peças móveis. Se encontrar alguma anomalia no fio eléctrico não use a ferramenta.

**E.** Quando usar a ferramenta eléctrica no exterior, use uma extensão eléctrica adequada para uso em exteriores.

**3 | Segurança pessoal.**

**A.** Mantenha-se atento e use o bom senso quando estiver a usar esta ferramenta. Se estiver sob efeito de medicamentos, álcool ou drogas não use esta ferramenta eléctrica, pode provocar um acidente grave.

**B.** Use sempre equipamentos de segurança adequados e certificados.

- **Óculos de protecção.** Protege os seus olhos de fumos, poeiras e partículas libertadas durante o trabalho, ajudam também a prevenir acidentes por falta de visibilidade.

- **Máscara de protecção.** Protege o seu sistema respiratório de fumos, poeiras e partículas libertadas durante o trabalho.

- **Calçado de segurança.** Devem ter uma biqueira com protecção em aço, uma sola anti-derrapante e protegida contra choques eléctricos.

- **Capacete de protecção.** Em caso de acidente este é um dos equipamentos de segurança mais importantes, reduz consideravelmente os danos provocados por um impacto que possa sofrer na cabeça.

- **Auriculares de protecção.** Protege o seu sistema auditivo contra o barulho provocado pela ferramenta e pelos materiais a trabalhar. A exposição a barulhos provocados ferramentas podem provocar a perda total ou parcial de audição.

- **Luvas de protecção.** Proporciona-lhe conforto e protege as suas mãos de poeiras ou partículas libertadas durante o funcionamento da máquina. Em caso de acidente as luvas de protecção ajudam a prevenir possíveis danos.

**C.** Evite que a ferramenta inicie acidentalmente. Assegure-se que o botão de energia se encontra na posição OFF (desligado) antes de ligar à tomada elétrica.

**D.** Mantenha sempre uma posição firme durante a execução do trabalho de forma a conseguir ter um melhor controlo sobre a ferramenta.

**E.** Vista roupa adequada a trabalhar com máquinas ou ferramentas eléctricas. Não use roupas largas, acessórios de moda ou joias.

**F.** Mantenha o cabelo afastado da máquina. Caso tenha o cabelo comprido prenda o mesmo de forma a certificar-se de que este não entra em contacto com a máquina, o cabelo ou roupas são facilmente inflamáveis, tenha atenção quando estiver a manusear este produto para não correr o risco de se queimar ou provocar um incêndio.

#### **4 | Utilização e cuidados a ter com a Ferramenta eléctrica.**

**A.** Não force a ferramenta, use apenas para o que esta foi concebida.

**B.** Não use a ferramenta se o botão ON & OFF (Ligado & desligado) não funcionar. Deve entrar em contacto com um agente especializado para proceder à sua reparação.

**C.** Nunca tape a saída ou entrada de ar.

**D.** Nunca em caso algum direcione a ferramenta para pessoas ou animais.

**E.** Depois de usar esta ferramenta desligue sempre o botão de energia "On & Off".

**F.** Mantenha as ferramentas e todos os seus acessórios afastados do alcance das crianças e ou de pessoas sem capacidade física ou psíquica para manusear a mesma.

**G.** Caso não tenha experiência deve procurar ajuda junto de um especialista.

**H.** Verifique regularmente se a máquina ou ferramenta eléctrica se encontra em bom estado. Certifique-se também de que os botões funcionam correctamente, verifique se os cabos eléctricos estão em condições de serem usados.

#### **5 | Manutenção da ferramenta eléctrica.**

**A.** O utilizador não pode efectuar nenhuma reparação nesta ferramenta.

**B.** Nunca limpe a sua ferramenta eléctrica com água ou líquidos de limpeza. Caso precise de limpar use um pano seco para ajudar na remoção de poeiras e partículas.

**D.** Antes de guardar esta ferramenta, certifique-se de que está limpa e seca, (as zonas de ventilação devem estar sempre limpas) retire todos os acessórios e guarde todos os componentes em locais adequados para o efeito.

**E.** O local de armazenamento deve ser estável, limpo e seco, fora do alcance de crianças e ou de pessoas sem capacidade física ou psíquica para manusear a ferramenta em segurança.

**F.** Caso o fio eléctrico ou a ficha estejam danificadas não deve usar a ferramenta, deve entrar em contacto com um especialista autorizado pela marca para que este possa proceder à reparação e ou substituição do mesmo.

#### **6 | Reparação.**

**A.** Quando precisar de reparar a sua máquina, certifique-se de que apenas os técnicos especializados e autorizados procedem à reparação. Ao seguir este conselho esta a garantir de que todas as peças colocadas na sua ferramenta são compatíveis e originais, prologando assim a vida útil da sua ferramenta.

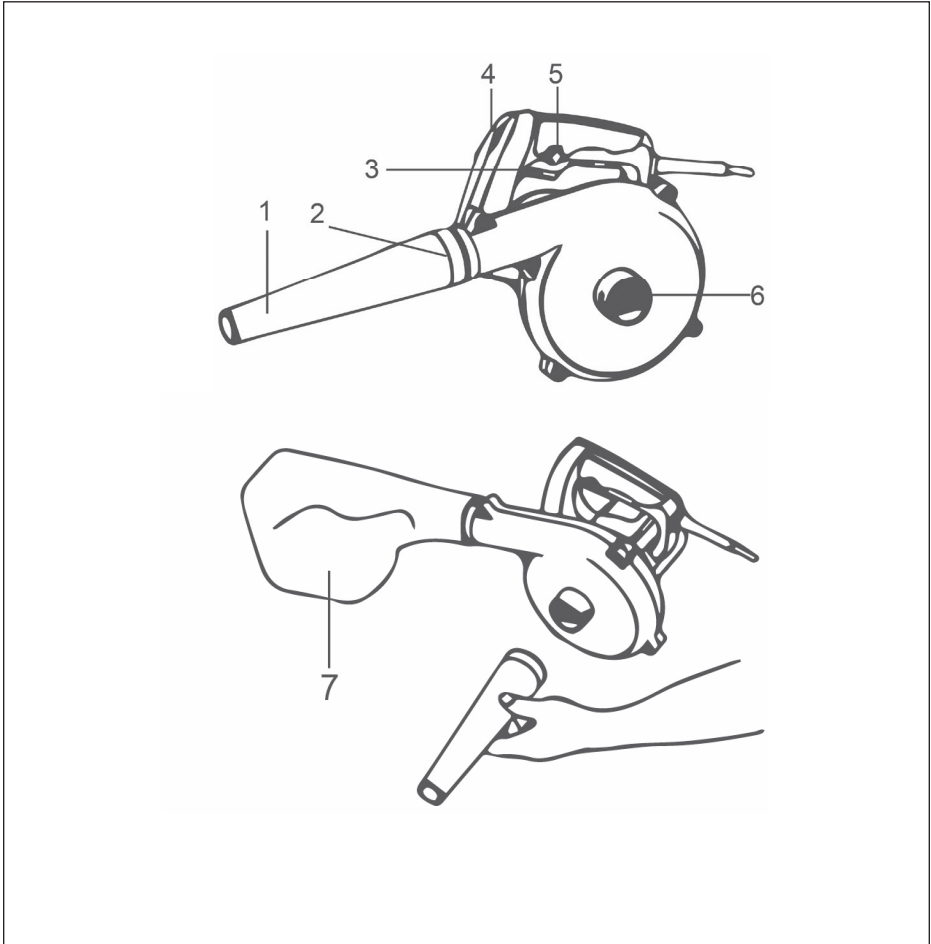
#### **7 | Garantia.**

**A.** Esta ferramenta eléctrica tem garantia.

Se não respeitar alguma destas instruções a marca rejeita qualquer responsabilidade e perderá a garantia da mesma.

#### **AVISO!**

Este manual destina-se apenas a alertar o utilizador para eventuais situações de perigo que possam surgir. Existem muitos factores alheios ao fabricante que podem provocar um acidente. Faça uso do bom senso e caso ache necessário procure ajuda de um especialista. Não desrespeite nenhuma das instruções aqui fornecidas. A marca não se responsabiliza por acidentes provocados pelo uso indevido desta ferramenta e dos seus acessórios.



### Especificações do produto

Voltagem: 220-240V, 50~60Hz

Potência: 650W

Rotação: 0-16000/min

Capacidade de sopro: 0-4<sup>3</sup>/min

Diâmetro do tubo de borracha (1): 25mm

Pressão sonora (conforme IEC 60745): 76db (A)

Potência sonora (conforme IEC 60745): 97db (A)

Nível de vibração (conforme IEC 60745):  $\leq 3.5m/s^2$

Peso: 1.6kg

### Componentes do produto

- 1 | Tubo de borracha
- 2 | Abertura de sopro
- 3 | Botão de seleção de velocidade
- 4 | Botão de pressão (On & Off)
- 5 | Botão de bloqueio (On & Off)
- 6 | Ventoinha de sucção
- 7 | Saco de recolha de poeiras e partículas

**Modo de aspiração (fig.01).**

**01** - Insira tubo de plástico na porta da ventoinha de sucção (6) de seguida rode para apertar ( para desapertar rode o tubo no sentido contrário).

**02** - Insira o saco de recolha de poeiras e partículas (7) na abertura de sopro (2).

Certifique-se sempre de que todas as peças estão bem montadas e apertadas.

**Modo de sopro.**

**01** - Insira o saco de recolha de poeiras e partículas (7) na porta da ventoinha de sucção (6).

**02** - Insira o tubo de borracha (1) na abertura de sopro (2).

Certifique-se sempre de que todas as peças estão bem montadas e apertadas.

**Botão de seleção de velocidade (3).**

Deve ser regulado conforme a necessidade do trabalho a efectuar.

**Botão de pressão (4) On & Off (fig.02).**

Ao pressionar este botão está a acionar o funcionamento da máquina (ligado, ON) ao deixar de fazer pressão sobre o botão a máquina desliga-se (desligado, Off).

**Botão de bloqueio (5) On & Off (fig.02).**

Se for utilizar a máquina durante um longo período de tempo utilize o botão de bloqueio de forma a prender o botão de pressão ligado (ON).

**Como substituir as escovas de carbono (fig.03).**

**01** - Com uma chave de fenda remova a tampa de suporte (ver fig.03).

**02** - Retire a escova de carbono gasta e substitua pela nova. Faça regularmente a substituição das escovas de carbono.

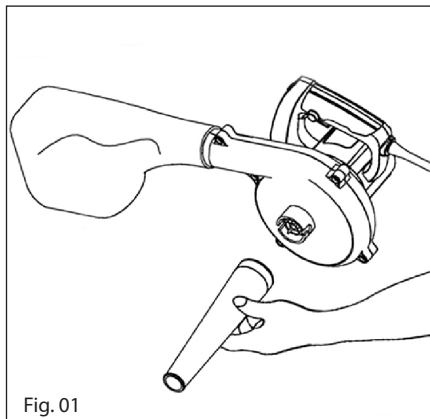


Fig. 01

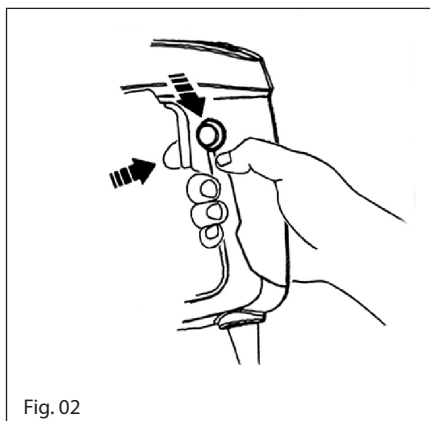


Fig. 02

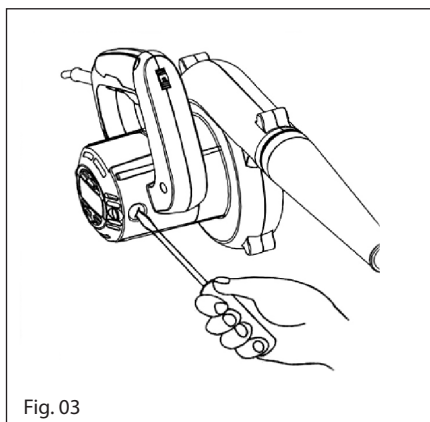


Fig. 03

**RESOLUÇÃO DE PROBLEMAS.**

<b>Problema</b>	<b>Razão</b>	<b>Resolução</b>
<b>Quando a máquina está ligada, o motor não funciona.</b>	<ol style="list-style-type: none"> <li>1. Falha no interruptor.</li> <li>2. O cabo de alimentação está danificado.</li> <li>3. Não há contato da escova com o coletor.</li> <li>4. Escovas danificadas.</li> </ol>	<ol style="list-style-type: none"> <li>1. Desligue a máquina da corrente eléctrica e contacte um profissional especializado.</li> </ol>
<b>Formação de uma chama circular no coletor.</b>	<ol style="list-style-type: none"> <li>1. Desgaste/danos da escova ou suporte.</li> <li>2. Defeito na bobine.</li> </ol>	
<b>Durante o trabalho, surge fumo ou cheiro queimado nas aberturas de ventilação.</b>	<ol style="list-style-type: none"> <li>1. Mau funcionamento na bobine.</li> <li>2. Mau funcionamento da parte eléctrica da ferramenta.</li> </ol>	<ol style="list-style-type: none"> <li>1. Desligue a máquina da corrente eléctrica e contacte um profissional especializado. Por favor, não repare a máquina sozinho.</li> </ol>
<b>Aumento de ruído na caixa.</b>	<ol style="list-style-type: none"> <li>1. Desgaste/quebra de engrenagens ou rolamentos.</li> </ol>	
<b>Quando a máquina está ligada, o eixo não gira.</b>	<ol style="list-style-type: none"> <li>1. Falha na caixa de velocidades.</li> </ol>	



