

INGCO

Aspirador a Vácuo a Bateria

EN Lithium-Ion Vacuum Cleaner



CVLI2001

 [ingcoglobal](https://www.facebook.com/ingcoglobal)
INGCO GLOBAL



Aviso!

Leia atentamente este manual e certifique-se de que entende todas as instruções, o seu incumprimento poderá resultar em choque elétrico, fogo e ferimentos graves. Se não tiver experiência suficiente para a usar, procure ajuda de um especialista.

**Isolamento elétrico.**

Para sua segurança, esta máquina é duplamente isolada contra choques elétricos.

**Não deitar este produto para o chão.**

Não deite este produto para o chão ou contentor de lixo orgânico. Deposite apenas em locais de reciclagem adequados. Contacte as autoridades locais e pergunte pelos locais de reciclagem adequados.

Aviso! Manter fora do alcance das crianças.

Este produto não é adequado para ser usado por crianças e ou pessoas sem capacidade física ou psíquica para o manusear em segurança.

Área de trabalho.

1. Mantenha a área de trabalho limpa e bem iluminada, áreas desarrumadas e mal iluminadas podem originar acidentes graves.
2. Não trabalhe em locais suscetíveis de ocorrer explosões, na presença de gases, poeiras e ou líquidos inflamáveis.
3. Use o bom senso e crie um perímetro de segurança quando estiver a usar esta ferramenta.

Segurança elétrica.

1. A tomada deve ser compatível com a ficha da máquina, antes de ligar, verifique se a potência elétrica corresponde às necessidades da ferramenta. Não altere a ficha nem use adaptadores.
2. Para sua segurança, evite o contacto corporal com superfícies com ligação terra ou ligadas ao solo, tais como: canalizações, radiadores, fogões ou frigoríficos.
3. Não exponha a ferramenta à chuva ou a condições de humidade.
4. Não use o cabo para transportar, puxar ou desligar. Mantenha-o afastado de fontes de calor, óleos, instrumentos afiados ou peças móveis.

Aviso!

Se encontrar alguma anomalia, não utilize e contacte de imediato o seu vendedor.

Segurança pessoal.

1. Mantenha-se atento e faça uso do bom senso. Se estiver sob-efeito de medicamentos, álcool ou drogas não use esta ferramenta.
2. Sempre que usar a ferramenta use equipamentos de segurança adequados e certificados, tais como: capacete, auriculares, óculos, máscara respiratória, luvas, roupas e calçado de proteção.
- F. Vista-se de forma adequada, não use roupas largas, acessórios de moda ou joias.
3. Evite que esta ferramenta inicie acidentalmente, mantenha o botão interruptor desligado antes de instalar a bateria.
4. Antes de ligar, retire todas as chaves de ajuste da ferramenta, prevenindo assim sejam projetadas na sua direção.
5. Para um melhor controlo, segure firmemente a ferramenta e adopte uma posição firme e estável durante a sua utilização.
6. Mantenha o cabelo afastado da máquina. Se tiver o cabelo comprido prenda com uma fita.
7. Se incluídos, utilize sempre acessórios para a extração de pó e partículas. O uso destes acessórios diminuem o risco de acidente.
8. Alguns materiais ao serem trabalhados podem libertar substâncias tóxicas. Informe-se das características dos materiais antes de trabalhar.

Utilização e cuidados com a ferramenta.

1. Use este produto e os seus acessórios apenas para o fim que lhe foi destinado.
3. Verifique regularmente se a ferramenta se encontra em bom estado de utilização.
4. Mantenha os acessórios limpos e em bom estado de forma a poderem ser usados sem afetar o bom funcionamento da máquina.
5. Use apenas acessórios da marca.
6. Nunca abandone este produto enquanto estiver em funcionamento.
7. Nunca deixe a ferramenta sem supervisão.
8. Desligue sempre o botão interruptor e remova a bateria da ferramenta quando não estiver a utilizar, para efetuar manutenções de limpeza ou colocar um acessório.
9. Nunca bloquee as saídas de ventilação.
10. Guarde estas instruções, consulte com frequência e utilize para instruir outras pessoas.
11. Mantenha as ferramentas e todos os seus acessórios afastados do alcance das crianças e ou de pessoas sem capacidade física ou psíquica para manusear a mesma.

12. Caso não tenha experiência deve procurar ajuda junto de um especialista.

Desempacotar o produto.

Cuidado! Esta embalagem contém objetos pontiagudos. Tome cuidado ao retirar da embalagem. Retire cuidadosamente a máquina e o seus acessórios da embalagem de cartão, de seguida verifique com atenção se a máquina está em boas condições de utilização e certifique-se de que não falta nenhuma peça ou acessório. Se detetar alguma anomalia não utilize e contacte de imediato o seu vendedor.

Aviso!

Esta máquina foi especificamente fabricada para funcionar com a linha de baterias e carregadores INGCO. De forma a garantir a qualidade deste produto e para sua segurança, aconselhamos que não utilize acessórios de qualquer outra marca.

Utilização e Cuidados com a Bateria.

- 1.** Use apenas carregadores e baterias da marca, o uso de outros aparelhos podem causar danos irreversíveis na máquina e provocar um acidente.
- 2.** Quando não estiver a usar a bateria, mantenha-a afastada de pequenos objetos metálicos, tais como: clips, moedas, chaves, pregos, parafusos, etc. Estes objetos podem ligar os terminais e provocar um curto circuito.
- 3.** Não use a bateria de forma abusiva. Se abusar, pode provocar um derrame de líquido da bateria. Se o líquido entrar em contacto com a sua pele, lave imediatamente com água e sabão e coloque um pouco de limão ou vinagre para ajudar a neutralizar, se lhe saltar para os olhos, lave com água limpa pelo menos durante 10 minutos e contacte de imediato um médico.
- 4.** Desligue a ferramenta e retire a bateria antes de substituir um acessório.
- 5.** Nunca desmontar a bateria.
- 6.** Se a bateria se partir, se molhar ou mostrar sinais de corrosão não a carregue.
- 7.** Não use uma extensão para carregar a bateria.
- 8.** Não use o carregador no exterior nem o exponha a ambientes húmidos. Não tente carregar a bateria com nenhum outro carregador.
- 9.** Não carregar a bateria em ambientes com temperaturas superiores a +50°C.

Manutenção e Reparação.

- 1.** Nunca limpe esta ferramenta com água ou líquidos de limpeza. Limpe com um pano seco para a remover as poeiras e partículas. As zonas de ventilação devem estar limpas e desimpedidas de qualquer obstáculo.
- 2.** Antes de guardar esta ferramenta por longos períodos de tempo, certifique-se de que está limpa e seca, retire todos os acessórios e guarde na embalagem original, num local limpo seco e estável, afastado do alcance das crianças.
- 3.** Este produto não pode ser desmontado, alterado ou reparado pelo utilizador, apenas por técnicos autorizados pela marca. Desta forma estará a garantir que todas as peças colocadas na sua ferramenta são compatíveis e originais.

Certificado de Garantia.

- 1.** Este produto tem garantia por um período de 2 anos, com efeito a partir da data de compra e aplica-se apenas ao comprador original.
- 2.** Esta garantia só se aplica a defeitos de de fabrico e apenas durante o período de garantia, não inclui itens consumíveis. O fabricante irá reparar ou substituir o produto a seu critério, sujeito às condições de garantia.
- 3.** O fabricante irá analisar se o produto foi usado apenas para o fim que lhe foi destinado e de acordo com estas instruções. Este produto não pode ser desmontado, alterado ou reparado por pessoas não autorizadas.
- 4.** A garantia não inclui os danos provocados durante o transporte desta ferramenta, a empresa de transporte deverá ser a responsável.
- 5.** As reclamações devem ser feitas dentro do período de garantia e acompanhadas da fatura de compra. Apenas sob circunstâncias excepcionais, o produto deve ser devolvido ao fabricante. O consumidor deve entregar o produto adequadamente embalado para evitar danos durante o seu transporte.
- 6.** O fabricante não é responsável pelo uso indevido desta ferramenta.
- 7.** Se não respeitar alguma destas instruções perderá de imediato a garantia. A marca rejeita toda e qualquer responsabilidade em caso de acidente, este manual destina-se apenas a alertar o utilizador para eventuais situações de perigo que possam surgir, existem muitos fatores alheios ao fabricante que podem provocar um acidente, procure ajuda de um especialista.

Sinalética.



Este produto foi desenvolvido e fabricado de acordo com as normas e diretivas exigidas pela CE.



Não deitar para o chão ou para o contentor de lixo orgânico. Ajude o ambiente, deposite apenas num ponto adequado para a reciclagem de máquinas e ferramentas. Se não conhecer nenhum ponto de reciclagem no seu município, contacte as autoridades locais e pergunte.



Utilização adequada.

A ferramenta multifunções foi desenvolvida para serrar, cortar e lixar. Pode ser utilizada em materiais como: madeira, plástico, gesso cartonado, luz, metais, fixadores e azulejos.

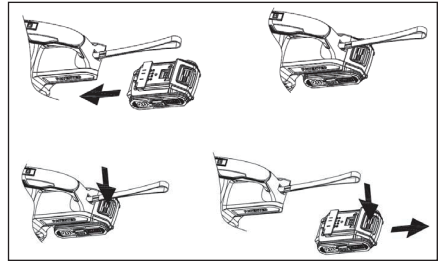
Instalar a Bateria.

Aviso! Retire sempre a bateria, antes de efetuar qualquer ajuste ou instalar um acessório.

1. Para instalar, deslize a bateria sobre a ranhura da base inferior ao centro da ferramenta. note que a bateria só encaixa de uma forma, depois de encaixada, o botão de bloqueio / desbloqueio é automaticamente acionado (elevado).
2. A instalação incorreta da bateria pode causar danos aos componentes internos.
3. Antes de colocar a bateria, certifique-se de que o botão interruptor "on & off" está desligado, bloqueado na posição "off".
4. Carregue a bateria antes de esta ficar totalmente sem carga. Pare a utilização da máquina sempre que perceber que esta começa a perder força de aperto, retire cuidadosamente a bateria e recarregue.
5. Nunca coloque a bateria a carregar quando esta estiver totalmente carregada. A sobrecarga reduz a vida útil da bateria.
6. Deixe a bateria arrefecer antes de recarregar.
7. Alinhe as ranhuras de ambos os lados do

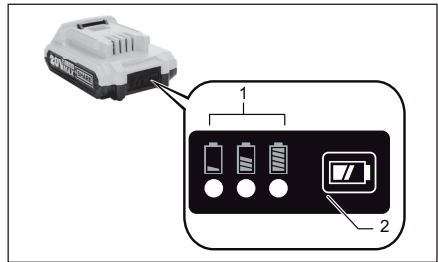
punho com a bateria, de seguida faça deslizar a bateria pelo punho até encaixar.

8. Carregue a bateria em ambientes com a temperatura entre 10°C até 40°C (50°F - 104°F)
9. Não armazenar a bateria, máquina ou os seus acessórios em locais onde a temperatura possa exceder os 50°C (122°F).
10. Se a bateria estiver danificada, não a utilize.
11. Certifique-se de que a bateria está bem instalada antes de iniciar a operação.



Verificar a Carga da Bateria.

1. Para exibir a quantidade de carga restante na bateria, pressione o botão de verificação da carga (2) e verifique as luzes de indicação.



Luzes de indicação da carga da bateria.		Carga Restante
Luz Ligada	Luz Desligada	
■ ■ ■	□ □ □	>80%
■ ■ □	□ □ □	30% to 80%
■ □ □	□ □ □	<30%

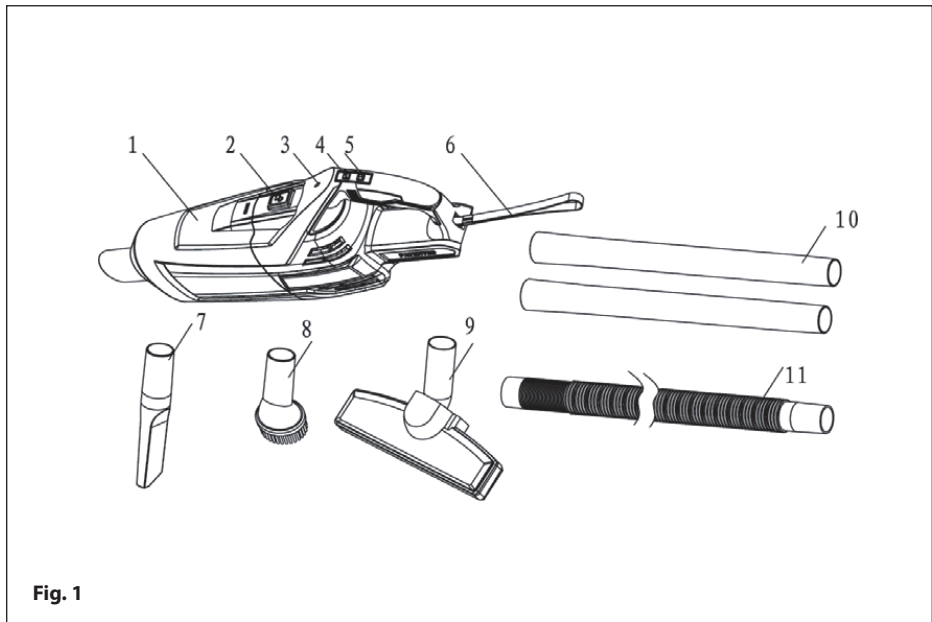
Nota: Dependendo das condições de uso, de ambiente e temperatura a indicação mostrada pelas luzes pode diferir ligeiramente da atual capacidade de trabalho da bateria.

Utilização e cuidados com o Aspirador a Vácuo.

Aviso! Este aspirador não deve ser utilizado para aspirar pó de madeiras, faia, alvenaria ou amianto.

1. Não deixe cair líquidos no aspirador.
2. Não coloque ou aspire líquidos, pode haver o risco de choque elétrico.
3. Retire a bateria do aspirador quando não estiver em utilização.
4. Não utilize o aspirador em ambientes quentes ou explosivos.

Especificações	
Voltagem:	20V
Reservatório:	0.7L
Pressão Vácuo (Max.)	> 7.0KPa
Pressão Vácuo (Normal)	> 5.0KPa



Componentes:

1. Reservatório
2. Botão para Soltar.
3. Luz Indicadora.
4. Interruptor de Velocidade.
5. Botão ON / OFF.
6. Fita.
7. Bocal de Aspiração.
8. Escova de Aspiração.
9. Escova de Chão de Aspiração.
10. Tubo.
11. Tubo Flexível.

Verificar os Filtros.

1. Pressione o botão para soltar o reservatório.

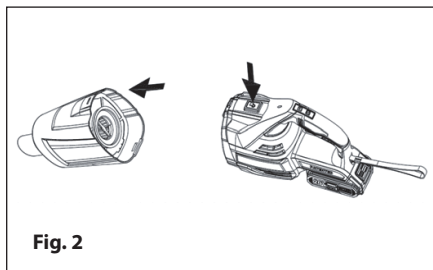


Fig. 2

2. Retire o reservatório de pó e retire o filtro, verifique e aperte o filtro Hepa na tampa do reservatório.

3. Aperte bem a rede do filtro e coloque o reservatório no aspirador.

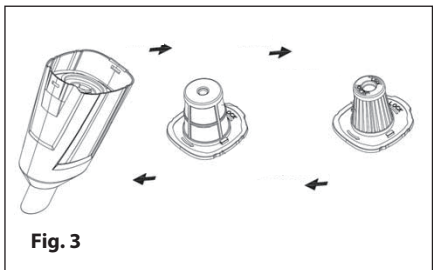


Fig. 3

Montar os Acessórios.

1. Os acessórios incluídos devem ser ligados diretamente ao bocal de aspiração. Veja a imagem abaixo.

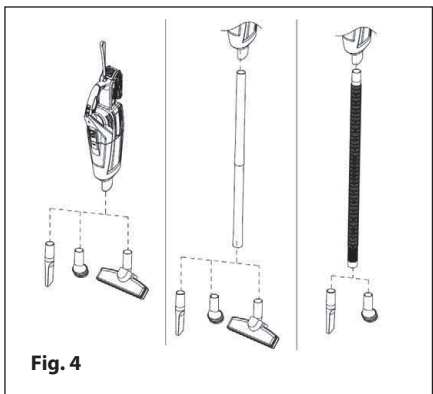


Fig. 4

Operação.

1. Para ligar ou desligar o aspirador, pressione o botão ON/OFF.

2. Para ajustar a velocidade do aspirador, pressione o botão de ajuste de velocidade para selecionar o modo mais rápido ou mais lento.

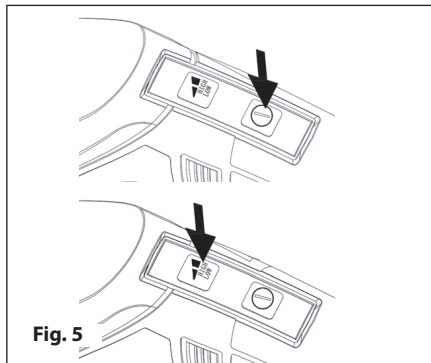


Fig. 5

Manutenção

1. Para um trabalho seguro, mantenha sempre o aspirador e a ventilação limpa. Limpe o aspirador com um tecido.

2. Para um melhor trabalho limpe o depósito depois de cada utilização, pressione o botão para o soltar.

3. Retire o depósito do pó e limpe os filtros e o respetivo depósito.

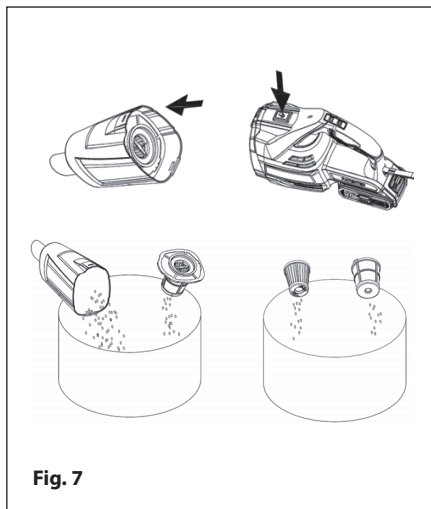
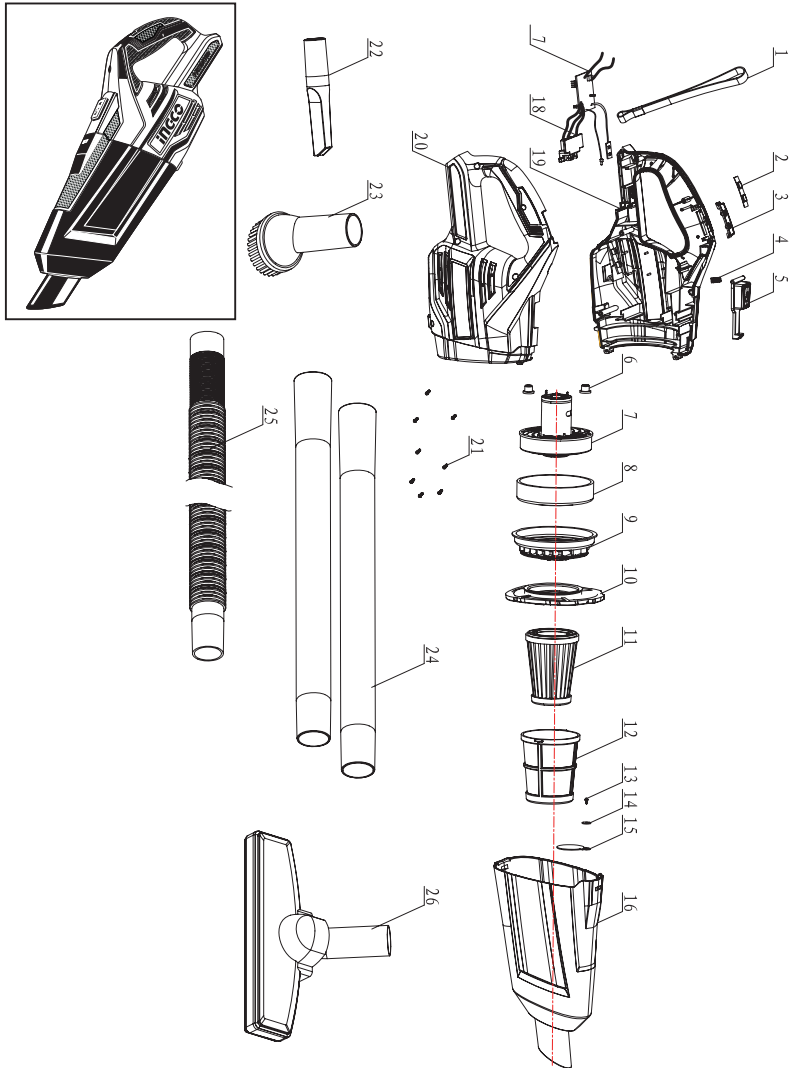


Fig. 7

INGCO

Vista explodida.



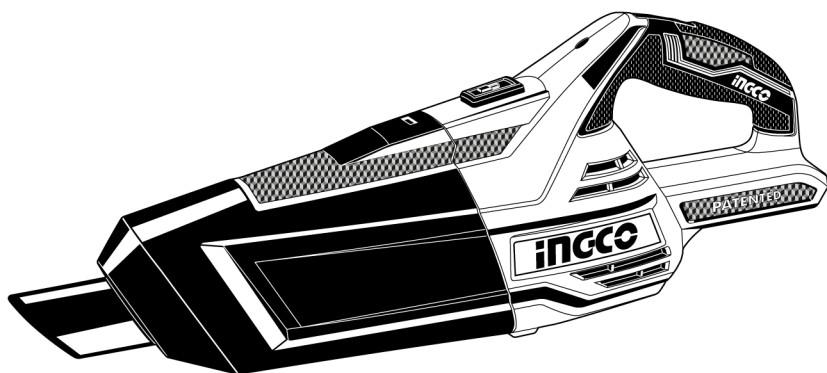


Lista de peças.

Nº	Descrição	Qt.
1	Fita	1
2	Etiqueta Botão	1
3	Capa de Botão	1
4	Mola	1
5	Botão de Soltar	1
6	Cilindro	2
7	Motor	1
8	Vedação do Motor	1
9	Capa do Motor	1
10	Reservatório	1
11	Filtro	3
12	Rede do Filtro	1
13	Parafuso ST3 x 14	1

Nº	Descrição	Qt.
14	Junta	1
15	Placa de Bloqueio	1
16	Capa do Reservatório	1
17	PCB	1
18	Conector de Bateria	1
19	Carcaça Esquerda	1
20	Carcaça Direita	1
21	Parafuso ST4 x 14	8
22	Bocal de Aspiração	1
23	Escova de Aspiração	1
24	Tubo de aspiração	2
25	Tubo flexível	1
26	Escova de Chão de Aspiração	1

INGCO



www.ingco.com

CVLI2001