

INGCO

Finishing Sander



Lixadora vibratória

FS35028
UF35028



AVISO!

Leia atentamente este manual, certifique-se de que entende todas as instruções. Depois de o ler guarde num local seguro para que o possa consultar ou fornecer a futuros utilizadores.

- O incumprimento das instruções aqui indicadas poderá resultar num incêndio e ou choques elétricos com ferimentos graves ou até morte. Caso não conheça o funcionamento desta ferramenta ou não tenha experiência suficiente para a usar, deve procurar ajuda junto de um especialista de forma a poder aprender a manusear a mesma.



ISOLAMENTO DUPLO! Para sua segurança, esta máquina é duplamente isolada contra choques elétricos, no entanto siga todas as instruções neste manual descritas e procure ajuda de um especialista.

**NÃO COLOCAR NO CONTENTOR DO LIXO!**

Não coloque este produto no contentor do lixo. Deposite apenas num local apropriado para reciclar o produto e ajudar a preservar o meio ambiente. Contacte as autoridades locais para que o possam informar dos locais onde se poderá dirigir.

ATENÇÃO!

Este produto não é adequado para ser usado por crianças e ou pessoas sem capacidade física ou psíquica para manusear o mesmo em segurança.

1 | ÁREA DE TRABALHO.

A. Mantenha a área de trabalho limpa e bem iluminada, áreas desarrumadas e mal iluminadas podem originar acidentes graves.

B. Não trabalhe em locais suscetíveis a ocorrer explosões, na presença de gases, poeiras e ou líquidos inflamáveis.

C. Use o bom senso e crie um perímetro de segurança quando estiver a usar esta ferramenta elétrica. Mantenha todas as pessoas que estejam a observar a uma distância que permita a sua segurança em caso de acidente. Mantenha os animais longe da sua área de trabalho devido à sua imprevisibilidade.

2 | SEGURANÇA ELÉTRICA.

A. A tomada deve ser compatível com a ficha da máquina verifique sempre se a potência elétrica corresponde às necessidades da ferramenta. Não altere a ficha nem use adaptadores elétricos.

B. Evite o contacto corporal com superfícies com ligação terra ou ligadas ao solo, como canalizações, radiadores, fogões ou frigoríficos. Existe um risco acrescido de apanhar um choque elétrico.

C. Não exponha a ferramenta à chuva ou a condições de humidade, corre o risco de apanhar um choque elétrico.

D. Não use o cabo elétrico para transportar, puxar ou desligar a ferramenta. Mantenha afastado de fontes de calor, óleos, instrumentos afiados ou peças móveis. Se encontrar alguma anomalia no cabo elétrico não use a ferramenta.

E. Quando usar a ferramenta elétrica no exterior, use uma extensão elétrica adequada e certificada para o efeito. Evite usar extensões grandes, use apenas extensões com o comprimento necessário.

3 | SEGURANÇA PESSOAL.

A. Mantenha-se atento e faça uso do bom senso. Se estiver sob-efeito de medicamentos, álcool ou drogas não use esta ferramenta, pode provocar um acidente grave ou até morte.

B. Sempre que utilizar esta ferramenta use equipamentos de segurança adequados e certificados.

Óculos de proteção: Protegem os seus olhos de partículas e poeiras libertadas e ajudam a prevenir acidentes por falta de visibilidade.

Máscara de proteção: Protege o seu sistema respiratório de partículas e poeiras. Alguns materiais quando furados ou polidos podem libertar substâncias nocivas. Não trabalhe com amianto.

Calçado de segurança: Devem ter uma biqueira em aço, uma sola anti-derrapante protegida contra choques elétricos.

Capacete de proteção: Em caso de acidente este é um dos equipamentos de segurança mais importantes, reduz consideravelmente os danos provocados por um impacto que possa sofrer na cabeça.

Auriculares de proteção: Protege o seu sistema auditivo contra o barulho provocado pela ferramenta e pelos materiais a trabalhar. A exposição a barulhos provocados pelas ferramentas podem provocar a perda total ou parcial de audição.

C. Evite que a ferramenta inicie acidentalmente. Assegure-se que o botão interruptor de ligação se encontra na posição OFF (desligado) antes de ligar a ficha à tomada elétrica.

D. Antes de ligar retire da ferramenta todas as chaves de ajuste. Previna assim que ao ligar a máquina uma destas peças seja projetadas na direção do utilizador provocando um acidente.

E. Mantenha uma posição firme durante a execução do trabalho de forma a conseguir ter um melhor controlo sobre a ferramenta.

F. Não use roupas largas, acessórios de moda ou joias. Vista roupas adequadas para trabalhar com máquinas ou ferramentas elétricas.

G. Mantenha o cabelo afastado da máquina.

Caso tenha o cabelo comprido prenda com uma fita e coloque o capacete, certificar-se de que este não entra em contacto com a máquina.

H. Use sempre acessórios para a extração de pó e partículas, certifique-se de que estão a funcionar corretamente, uso destes utensílios diminui os riscos de acidentes.

4 | UTILIZAÇÃO E CUIDADOS COM A FERRAMENTA ELÉTRICA.

A. Use esta ferramenta apenas para executar trabalhos adequados pelo fabricante.

A. Use esta ferramenta apenas para executar trabalhos adequados pelo fabricante.

B. Não use a ferramenta se o botão interruptor (on / off, ligado / desligado) não funcionar. Deve entrar em contacto com um agente especializado para proceder à sua reparação.

C. Desligue a ficha da tomada antes de guardar, mudar algum acessório ou efectuar ajustes. Ao proceder desta forma está a prevenir que a máquina se ligue acidentalmente podendo provocar um acidente.

D. Mantenha as ferramentas e todos os seus acessórios afastados do alcance das crianças e ou de pessoas sem capacidade física ou psíquica para manusear a mesma.

E. Caso não tenha experiência deve procurar ajuda junto de um especialista.

F. Verifique regularmente se a máquina ou ferramenta eléctrica se encontra em bom estado. Certifique-se de que os botões funcionam correctamente, de que os cabos eléctricos estão em condições de serem usados.

G. Mantenha os acessórios limpos e em bom estado de forma a poderem ser usados sem afetar o bom funcionamento da máquina. Depois de usar a ferramenta e os seus acessórios limpe as partículas e poeiras com um pano seco, mantenha sempre as áreas de ventilação bem limpas.

H. Use apenas acessórios da marca, não utilize acessórios defeituosos ou gastos.

5 | MANUTENÇÃO E ARMAZENAMENTO.

A. Este aparelho não precisa de reparações periódicas, não deve nunca ser reparada de forma alguma pelo usuário, deve sim ser reparada sempre por um técnico especializado.

B. Antes de limpar ou substituir um acessório certifique-se de que a máquina está desligada da ficha e tem o botão de energia na posição "Off".

C. Nunca limpe a sua ferramenta eléctrica com água ou líquidos de limpeza. Caso precise de limpar use um pano seco para ajudar na remoção de poeiras e partículas.

D. Antes de guardar esta ferramenta, certifique-se de que está limpa e seca, (as zonas de ventilação devem estar sempre limpas) retire todos os acessórios e guarde todos os componentes em locais adequados para o efeito.

E. O local de armazenamento deve ser estável, limpo, seco, arejado e fora do alcance de crianças e ou pessoas sem capacidade física ou psíquica para manusear a ferramenta.

F. Caso o fio eléctrico ou a ficha estejam danificadas não deve usar a ferramenta, deve entrar em contacto com um especialista autorizado pela marca para que este possa proceder à substituição do mesmo.

6 | REPARAÇÃO.

A. Quando precisar de reparar a sua máquina, certifique-se de que apenas os técnicos especializados e autorizados procedem à reparação. Ao seguir este conselho esta a garantir de que todas as peças colocadas na sua ferramenta são compatíveis e originais, prolongando assim a vida útil da sua ferramenta.

7 | GARANTIA.

Esta ferramenta eléctrica tem garantia.

Se não respeitar alguma destas intruções a marca rejeita qualquer responsabilidade, perderá assim a garantia deste produto.

AVISO!

Este manual destina-se apenas a alertar o utilizador para eventuais situações de perigo. Existem muitos fatores alheios ao fabricante que podem provocar um acidente. Faça uso do bom senso e caso ache necessário procure ajuda de um especialista. Não despreze nenhuma das instruções aqui fornecidas, a marca não se responsabiliza por acidentes provocados pelo uso indevido desta ferramenta e dos seus acessórios.

8 | INSTRUÇÕES DE SEGURANÇA ADICIONAIS

A. Retire sempre a tomada da ficha quando for substituir qualquer acessório na máquina.

B. Certifique-se que a extensão e a tomada onde será ligado o aparelho obedecem aos requisitos da máquina e se estão em boas condições de uso.

E. Após longos períodos de trabalho, desligue a máquina para que esta arrefeça de modo a não provocar um sobreaquecimento no sistema elétrico e danificar a mesma.

F. Use óculos, luvas e máscara de proteção quando utilizar esta ferramenta, informe-se sobre outros acessórios de proteção necessários ao tipo de trabalho que irá efetuar.

G. Certifique-se de que a peça a trabalhar fica firme de modo a que não se mova durante o trabalho.

H. Verifique se a área onde irá trabalhar está sem pregos e ou outros materiais que danifiquem a máquina e provoquem um acidente.

I. Não lixe materiais com amianto devido ao risco que representa para a sua saúde, verifique todas as superfícies que irá lixar para se certificar que não corre riscos ao fazê-lo.

J. Não permita que outras pessoas entrem na sua área de trabalho sem uma proteção adequada.

K. Não coma nem permita que o façam na sua área de trabalho.

L. A lixador está preparada para lixar a seco, não molhe a lixa, corre o risco de danificar a máquina e apanhar um choque elétrico.

9 | RESOLUÇÃO DE PROBLEMAS.

Este aparelho não precisa de reparações periódicas, não deve nunca ser reparada de forma alguma pelo usuário, deve sim ser reparada sempre por um técnico especializado.

A sua máquina não liga?

Verifique se a tomada está em condições de uso.

A sua máquina não lixa?

Verifique a lixa, se estiver mal colocada ou gasta não irá funcionar correctamente.

Ligou a máquina e, esta está a vibrar de uma forma brusca?

Verifique se a folha de lixa está bem colocada ou, se está rasgada ou danificada.

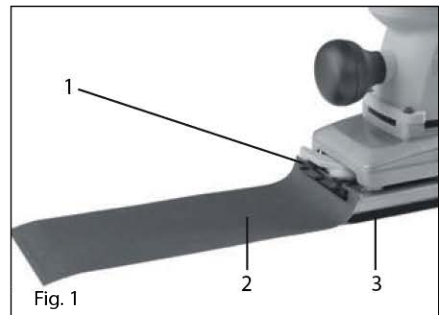
As folhas de lixa perderam adesão?

As folhas de lixa podem ter perdido a adesão devido ao local onde as guarda. Guarde sempre num local fresco e seco, a humidade faz com que estas fiquem moles e percam a sua forma inicial.

INSTALAR A FOLHA DE LIXA.

Atenção! Antes de usar esta ferramenta leia atentamente este manual. Certifique-se sempre de que a máquina se encontra desligada da ficha e com o botão na posição de desligado "Off" quando estiver a colocar ou substituir algum acessório.

A. Solte os grampos laterais, insira uma das extremidades da lixa por baixo de um dos grampos, ver fig. 1, de seguida feche o grampo, coloque na sua posição original. Efetue estes passos para ambos os lados. Certifique-se de que a lixa fica bem instalada, se ao ligar a máquina sentir uma vibração anormal, repita este procedimento.



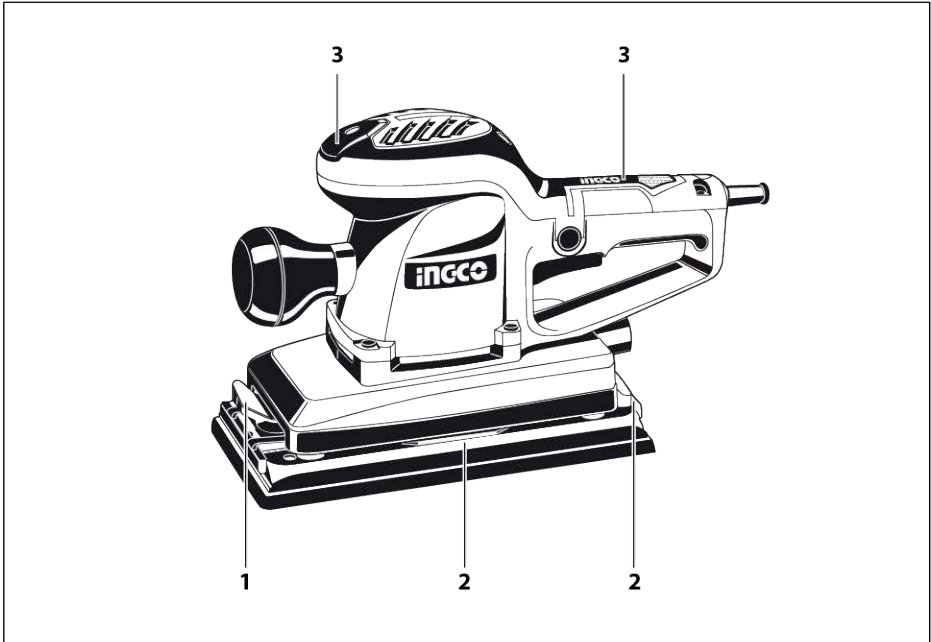
BOTÃO DE ENERGIA (ON/OFF) E DE BLOQUEIO.

A. Para ligar a máquina, pressione o botão de desbloqueio de forma a libertar o botão interruptor.

B. De seguida, pressione o botão interruptor para iniciar a ferramenta, para parar liberte o botão.

C. Pode utilizar o botão de bloqueio para executar um trabalho contínuo, ou seja, para que não tenha de estar a pressionar o botão interruptor durante todo o processo de trabalho, depois de pressionar o botão interruptor, pressione o botão de bloqueio de forma a bloquear.





ESPECIFICAÇÕES DO PRODUTO

Modelo: **FS35028**;
 Voltagem: 220-240V ~ 50-60Hz;
 Potência: 350W;
 Velocidade no vazio: 11000rpm;
 Base: 220x110mm.

Modelo: **UFS35028**;
 Voltagem: 110-120V~60Hz;
 Potência: 350W;
 Velocidade no vazio: 11000rpm;
 Base: 8-11/16"x4-3/8".

Acessórios incluídos:

5 Folhas de lixa (Grão 120);
 1 Kit de escovas de carbono.

COMPONENTES DA LIXADORA

- 1 | Grampos de aperto da folha de lixa.
- 2 | Base em alumínio.
- 3 | Punho revestido para um maior conforto.

Os acessórios ilustrados ou descritos neste manual podem não estar incluídos no conjunto da ferramenta eléctrica que adquiriu, antes de comprar pergunte ao seu vendedor ou consulte o nosso catálogo de ferramentas.



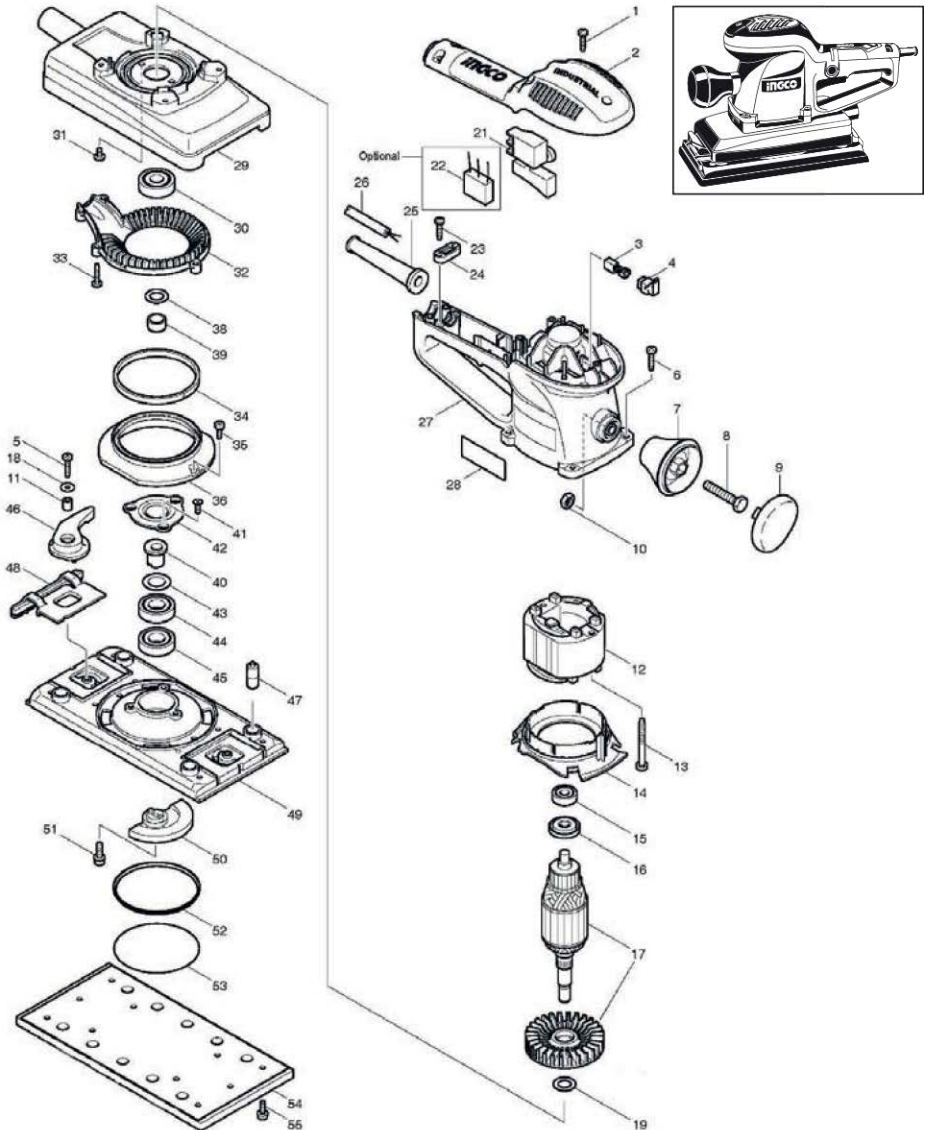
FS35028, UFS35028 - Lista de peças

Nº	Descrição	Qt.
1	Parafuso	5
2	Carcaça	1
3	Kit escova de carbono	1
4	Suporte da escova de carbono	2
5	Parafuso	2
6	Parafuso	4
7	Botão	1
8	Parafuso hexagonal	1
9	Tampa do botão	1
10	Porca hexagonal	1
11	Eixo	2
12	Estator	1
13	Parafuso	2
14	Prato de suporte	1
15	Rolamento de esferas 608RZ	1
16	Junta isolada	1
17	Induzido	1
18	Junta	2
19	Junta	1
21	Interrutor	1
22	Circuito de capacitância (opcional)	1
23	Parafuso	2
24	Junta	1
25	Manga de revestimento do cabo	1
26	Cabo	1
27	Carcaça do motor	1
28	Etiqueta	1

Nº	Descrição	Qt.
29	Quadro	1
30	Rolamento de esferas 6201R	13
31	Parafuso	1
32	Carcaça	1
33	Parafuso	1
34	Feltro	1
35	Parafuso 4 x 12	1
36	Guia de extração	1
38	Junta fina	1
39	Rolamento de esferas	1
40	Eixo	1
41	Parafuso	1
42	Anel de rolamento	1
43	Junta fina	1
44	Rolamento 6202RS	1
45	Rolamento 6202RS	1
46	Grampo	1
47	Pino	1
48	Suporte do grampo	1
49	Prato base	1
50	Equalizador	1
51	Parafuso	1
52	Carcaça de proteção	1
53	Junta	1
54	Folha de lixa	1
55	Parafuso	1

INGCO

FS35028, UFS35028 - Vista explosiva



INGCO



www.ingco.pt

Lixadora vibratória