

INGCO

Bomba de Transfega de Água

EN Lithium-Ion Transfer Pump



TPLI2001



SCAN FOR VIDEO



Aviso!

Leia atentamente este manual e certifique-se de que entende todas as instruções, o seu incumprimento poderá resultar em choque elétrico, fogo e ferimentos graves. Se não tiver experiência suficiente para a usar, procure ajuda de um especialista.

**Isolamento elétrico.**

Para sua segurança, esta máquina é duplamente isolada contra choques elétricos.

**Não deitar este produto para o chão.**

Não deite este produto para o chão ou contentor de lixo orgânico. Deposite apenas em locais de reciclagem adequados. Contacte as autoridades locais e pergunte pelos locais de reciclagem adequados.

Aviso! Manter fora do alcance das crianças.

Este produto não é adequado para ser usado por crianças e ou pessoas sem capacidade física ou psíquica para o manusear em segurança.

Área de trabalho.

1. Mantenha a área de trabalho limpa e bem iluminada, áreas desarrumadas e mal iluminadas podem originar acidentes graves.
2. Não trabalhe em locais suscetíveis de ocorrer explosões, na presença de gases, poeiras e ou líquidos inflamáveis.
3. Use o bom senso e crie um perímetro de segurança quando estiver a usar esta ferramenta.

Segurança elétrica.

1. A tomada deve ser compatível com a ficha da máquina, antes de ligar, verifique se a potência elétrica corresponde às necessidades da ferramenta. Não altere a ficha nem use adaptadores.
2. Para sua segurança, evite o contacto corporal com superfícies com ligação terra ou ligadas ao solo, tais como: canalizações, radiadores, fogões ou frigoríficos.
3. Não exponha a ferramenta à chuva ou a condições de humidade.
4. Não use o cabo para transportar, puxar ou desligar. Mantenha-o afastado de fontes de calor, óleos, instrumentos afiados ou peças móveis.

Aviso!

Se encontrar alguma anomalia, não utilize e contacte de imediato o seu vendedor.

Segurança pessoal.

1. Mantenha-se atento e faça uso do bom senso. Se estiver sob-efeito de medicamentos, álcool ou drogas não use esta ferramenta.
2. Sempre que usar a ferramenta use equipamentos de segurança adequados e certificados, tais como: capacete, auriculares, óculos, máscara respiratória, luvas, roupas e calçado de proteção.
- F. Vista-se de forma adequada, não use roupas largas, acessórios de moda ou joias.
3. Evite que esta ferramenta inicie acidentalmente, mantenha o botão interruptor desligado antes de instalar a bateria.
4. Antes de ligar, retire todas as chaves de ajuste da ferramenta, prevenindo assim sejam projetadas na sua direção.
5. Para um melhor controlo, segure firmemente a ferramenta e adopte uma posição firme e estável durante a sua utilização.
6. Mantenha o cabelo afastado da máquina. Se tiver o cabelo comprido prenda com uma fita.
7. Se incluídos, utilize sempre acessórios para a extração de pó e partículas. O uso destes acessórios diminuem o risco de acidente.
8. Alguns materiais ao serem trabalhados podem libertar substâncias tóxicas. Informe-se das características dos materiais antes de trabalhar.

Utilização e cuidados com a ferramenta.

1. Use este produto e os seus acessórios apenas para o fim que lhe foi destinado.
3. Verifique regularmente se a ferramenta se encontra em bom estado de utilização.
4. Mantenha os acessórios limpos e em bom estado de forma a poderem ser usados sem afetar o bom funcionamento da máquina.
5. Use apenas acessórios da marca.
6. Nunca abandone este produto enquanto estiver em funcionamento.
7. Nunca deixe a ferramenta sem supervisão.
8. Desligue sempre o botão interruptor e remova a bateria da ferramenta quando não estiver a utilizar, para efetuar manutenções de limpeza ou colocar um acessório.
9. Nunca bloqueie as saídas de ventilação.
10. Guarde estas instruções, consulte com frequência e utilize para instruir outras pessoas.
11. Mantenha as ferramentas e todos os seus acessórios afastados do alcance das crianças e ou de pessoas sem capacidade física ou psíquica para manusear a mesma.

12. Caso não tenha experiência deve procurar ajuda junto de um especialista.

Desempacotar o produto.

Cuidado! Esta embalagem contém objetos pontiagudos. Tome cuidado ao retirar da embalagem. Retire cuidadosamente a máquina e o seus acessórios da embalagem de cartão, de seguida verifique com atenção se a máquina está em boas condições de utilização e certifique-se de que não falta nenhuma peça ou acessório. Se detetar alguma anomalia não utilize e contacte de imediato o seu vendedor.

Aviso!

Esta máquina foi especificamente fabricada para funcionar com a linha de baterias e carregadores INGCO. De forma a garantir a qualidade deste produto e para sua segurança, aconselhamos que não utilize acessórios de qualquer outra marca.

Utilização e Cuidados com a Bateria.

- 1.** Use apenas carregadores e baterias da marca, o uso de outros aparelhos podem causar danos irreversíveis na máquina e provocar um acidente.
- 2.** Quando não estiver a usar a bateria, mantenha-a afastada de pequenos objetos metálicos, tais como: clips, moedas, chaves, pregos, parafusos, etc. Estes objetos podem ligar os terminais e provocar um curto circuito.
- 3.** Não use a bateria de forma abusiva. Se abusar, pode provocar um derrame de líquido da bateria. Se o líquido entrar em contacto com a sua pele, lave imediatamente com água e sabão e coloque um pouco de limão ou vinagre para ajudar a neutralizar, se lhe saltar para os olhos, lave com água limpa pelo menos durante 10 minutos e contacte de imediato um médico.
- 4.** Desligue a ferramenta e retire a bateria antes de substituir um acessório.
- 5.** Nunca desmontar a bateria.
- 6.** Se a bateria se partir, se molhar ou mostrar sinais de corrosão não a carregue.
- 7.** Não use uma extensão para carregar a bateria.
- 8.** Não use o carregador no exterior nem o exponha a ambientes húmidos. Não tente carregar a bateria com nenhum outro carregador.
- 9.** Não carregar a bateria em ambientes com temperaturas superiores a +50°C.











Manutenção e Reparação.

- 1.** Nunca limpe esta ferramenta com água ou líquidos de limpeza. Limpe com um pano seco para a remover as poeiras e partículas. As zonas de ventilação devem estar limpas e desimpedidas de qualquer obstáculo.
- 2.** Antes de guardar esta ferramenta por longos períodos de tempo, certifique-se de que está limpa e seca, retire todos os acessórios e guarde na embalagem original, num local limpo seco e estável, afastado do alcance das crianças.
- 3.** Este produto não pode ser desmontado, alterado ou reparado pelo utilizador, apenas por técnicos autorizados pela marca. Desta forma estará a garantir que todas as peças colocadas na sua ferramenta são compatíveis e originais.

Certificado de Garantia.

- 1.** Este produto tem garantia por um período de 2 anos, com efeito a partir da data de compra e aplica-se apenas ao comprador original.
- 2.** Esta garantia só se aplica a defeitos de de fabrico e apenas durante o período de garantia, não inclui itens consumíveis. O fabricante irá reparar ou substituir o produto a seu critério, sujeito às condições de garantia.
- 3.** O fabricante irá analisar se o produto foi usado apenas para o fim que lhe foi destinado e de acordo com estas instruções. Este produto não pode ser desmontado, alterado ou reparado por pessoas não autorizadas.
- 4.** A garantia não inclui os danos provocados durante o transporte desta ferramenta, a empresa de transporte deverá ser a responsável.
- 5.** As reclamações devem ser feitas dentro do período de garantia e acompanhadas da fatura de compra. Apenas sob circunstâncias excepcionais, o produto deve ser devolvido ao fabricante. O consumidor deve entregar o produto adequadamente embalado para evitar danos durante o seu transporte.
- 6.** O fabricante não é responsável pelo uso indevido desta ferramenta.
- 7.** Se não respeitar alguma destas intruções perderá de imediato a garantia. A marca rejeita toda e qualquer responsabilidade em caso de acidente, este manual destina-se apenas a alertar o utilizador para eventuais situações de perigo que possam surgir, existem muitos fatores alheios ao fabricante que podem provocar um acidente, procure ajuda de um especialista.

Sinalética.

	Isolamento Duplo.
	Antes de usar, leia atentamente este manual e certifique-se de que entende todas as instruções.
	Este produto foi desenvolvido e fabricado de acordo com as normas e diretivas exigidas pela CE.
	Use Proteção Auditiva. Use Proteção Ócular. Use Proteção Respiratória.
	Não deitar para o chão ou para o contentor de lixo orgânico. Ajude o ambiente, deposite apenas num ponto adequado para a reciclagem de máquinas e ferramentas. Se não conhecer nenhum ponto de reciclagem no seu município, contacte as autoridades locais e pergunte.
	Avisos gerais de perigo.
 max40°C	Carregue a bateria abaixo de 40°.
	Recicle sempre as baterias.
	Não tente destruir a bateria com fogo.
	Não exponha a bateria a líquidos.

Instalar a Bateria.

Aviso! Retire sempre a bateria, antes de efetuar qualquer ajuste ou instalar um acessório.

1. Para instalar, deslize a bateria sobre a ranhura da base inferior ao centro da ferramenta. note que a bateria só encaixa de uma forma, depois de encaixada, o botão de bloqueio / desbloqueio é automaticamente acionado (elevado).

2. A instalação incorreta da bateria pode causar danos aos componentes internos.

3. Antes de colocar a bateria, certifique-se de que o botão interruptor “on & off” está desligado, bloqueado na posição “off”.

4. Carregue a bateria antes de esta ficar totalmente sem carga. Pare a utilização da máquina sempre que perceber que esta começa a perder força de aperto, retire cuidadosamente a bateria e recarregue.

5. Nunca coloque a bateria a carregar quando esta estiver totalmente carregada. A sobrecarga reduz a vida útil da bateria.

6. Deixe a bateria arrefecer antes de recarregar.

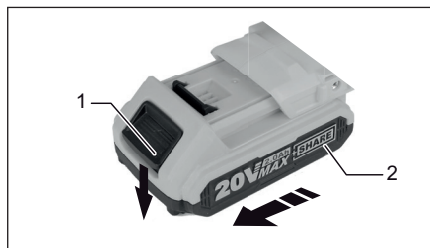
7. Alinhe as ranhuras de ambos os lados do punho com a bateria, de seguida faça deslizar a bateria pelo punho até encaixar.

8. Carregue a bateria em ambientes com a temperatura entre 10°C até 40°C (50°F - 104°F)

9. Não armazenar a bateria, máquina ou os seus acessórios em locais onde a temperatura possa exceder os 50°C (122°F).

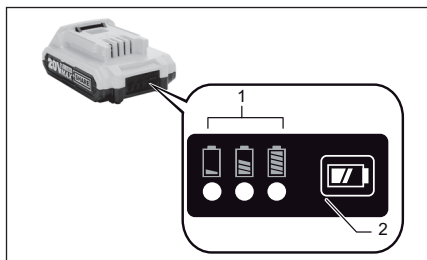
10. Se a bateria estiver danificada, não a utilize.

11. Certifique-se de que a bateria está bem instalada antes de iniciar a operação.



Verificar a Carga da Bateria.

1. Para exibir a quantidade de carga restante na bateria, pressione o botão de verificação da carga (2) e verifique as luzes de indicação de carga.



Luzes de indicação da carga da bateria.		Carga Restante
Luz Ligada	Luz Desligada	
■	□	>80%
■ ■ ■	□	30% to 80%
■ □ □	□ □	<30%

Nota: Dependendo das condições de uso, de ambiente e temperatura a indicação mostrada pelas luzes pode diferir ligeiramente da atual capacidade de trabalho da bateria.

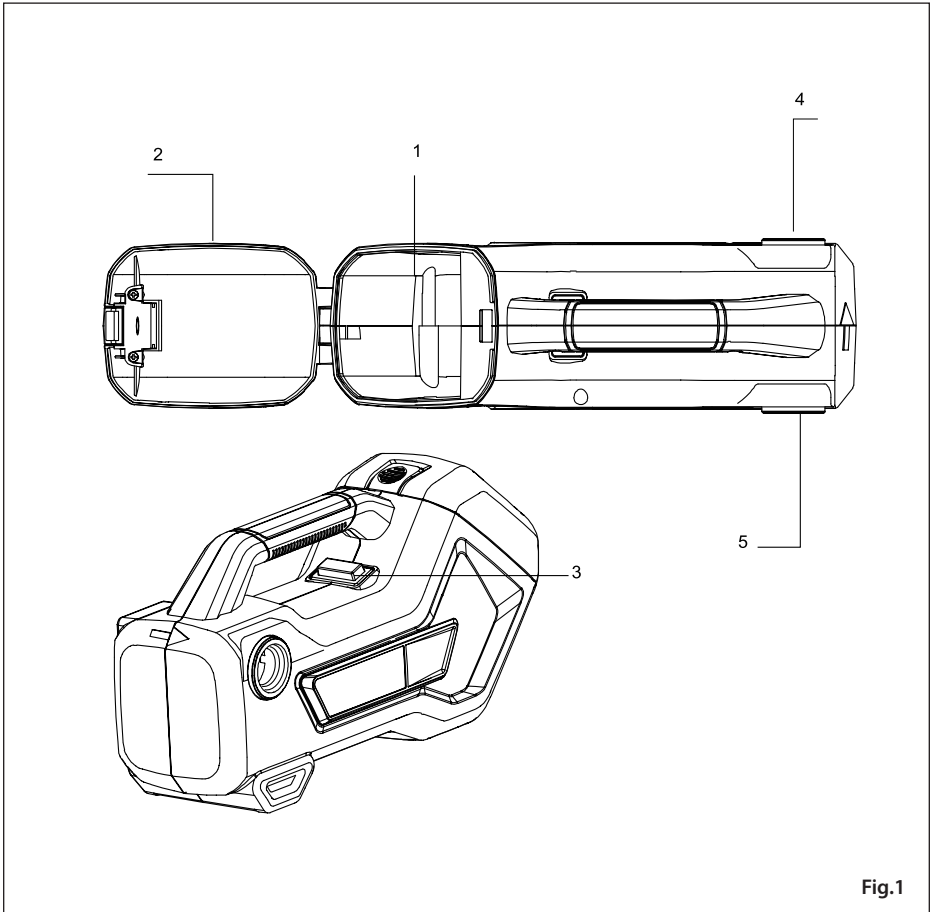


Fig.1

Componentes da Lixadora

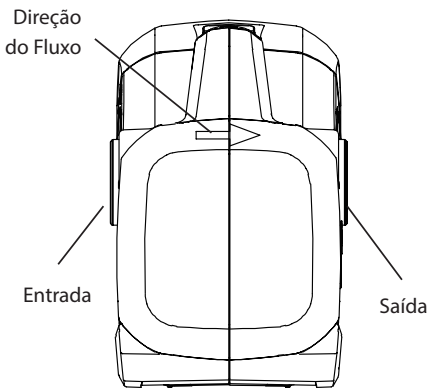
- 1 | Entrada de Bateria.
- 2 | Capa de Bateria.
- 3 | Interruptor On/Off.
- 4 | Saída de Água.
- 5 | Entrada de Água.

Especificações

Voltagem:	20V
Fluxo (L/min)	48L/min
Máx. capacidade de elevação (m)	22m
Máx. capacidade de sucção (m)	25m
Máx. Temperatura:	35°C
Peso:	3.25Kg

Mangueiras de Entrada / Saída.

1. Utilize mangueiras de Ø 26 x 1.5 com encaixe macho.
2. Deve utilizar mangueiras resistentes para a entrada de água, de maneira a prevenir que a mangueira não colapse. Para melhores resultados, utilize uma mangueira curta e com diâmetro largo. Mangueiras longas ou mais finas podem reduzir a performance da máquina e o fluxo de água.
3. Pode utilizar uma mangueira normal de jardim como mangueira de saída.
4. Utilize uma fita de vedação ou uma junta na entrada de água para criar uma conexão vedada garantindo que a bomba está pronta a trabalhar.
5. Certifique-se que as conexões estão bem vedadas.
6. Pequenas fugas na entrada de água podem reduzir a sucção na saída da bomba e prevenir o escurvamento.
7. Aperte as mangueiras de entrada e saída da bomba.



Operação.

NOTA! Para reduzir o risco de acidente, utilize sempre uma proteção ocular. Remova sempre a bateria antes de tentar instalar ou fazer qualquer manutenção na bomba. A bomba deve ser utilizada em águas limpas.

Não utilize a bomba para água salgada, descargas da máquina de roupa ou outras aplicações que contenham químicos cáusticos ou materiais estranhos.

Não utilize a bomba com partículas de areia ou grandes detritos.

Não utilize a bomba para líquidos como gasolina, óleo ou petróleo.

Não utilize a bomba em ambientes inflamáveis ou explosivos.

Não coloque a bomba debaixo de água ou em áreas molhadas. Coloque a bomba em locais secos.

Esta bomba foi desenhada para trabalhos como esvaziar caldeiras de água, tanques, depósitos etc.

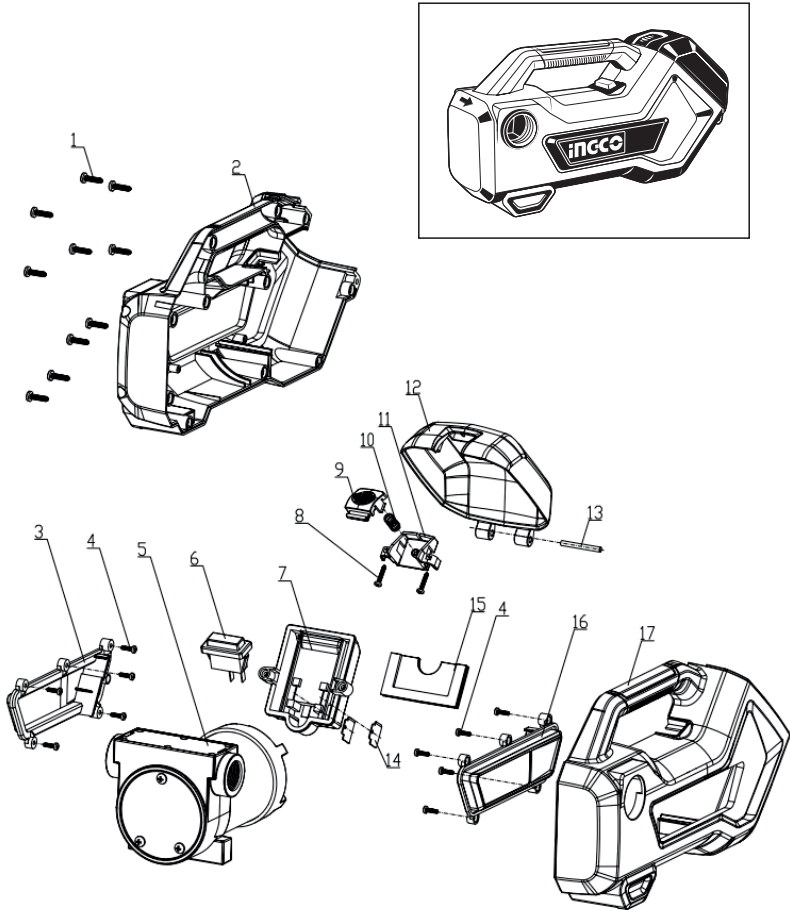
1. Conecte mangueiras de entrada e de saída.
 2. Coloque a mangueira de entrada sobre a superfície da água, apontando para o meio.
 3. Verifique que as mangueiras de entrada e saída não estão a provocar bloqueios e não contém dobras.
 4. Assegure-se que a mangueira de saída não se move quando o trabalho começa.
 5. Coloque a bomba sobre o pés para máxima estabilidade.
 6. Insira a bateria.
 7. Ligue a bomba.
 8. Mantenha a entrada da bomba limpa e livre de objetos. Inspeccione sempre a entrada no início de cada trabalho.
 9. Não permita que a bomba funcione a seco podem acontecer danos, para os evitar a bomba poderá desligar-se automaticamente em 60 segundos. Reinicie a bomba.
 10. Para melhores resultados, a bomba não deve estar 9 metros acima da entrada de água. A altura máxima da descarga é de 22m.
- NOTA!** Se bombear acidentalmente algum líquido que não seja água limpa, lave a bomba durante 30 segundos com água limpa.
11. Não bloqueie as saídas de ar, se ocorrer sobrecarga devido a sobreaquecimento, rotor empenado etc. desligue a bomba imediatamente. Limpe e deixe a máquina arrefecer antes de reiniciar.

12. Não utilize a bomba mais de 1 hora seguida.

13. Quando o trabalho estiver finalizado, remova as mangueiras de entrada e saída e despeje o excesso de água da bomba. Para remover a água em excesso da bomba, deixe-a trabalhar por 5 segundos apenas. Frio e temperaturas negativas podem fazer com que a água em excesso congele e danifique a bomba.

INGCO

Vista explodida.





Lista de peças.

Nº	Descrição	Qt.
1	Parafuso A	11
2	Carça Direita	1
3	Seta Lado Direito	1
4	Parafuso B	10
5	Montagem da Bomba	1
6	Interruptor	1
7	Bateria	1
8	Parafuso	2
9	Botão	1
10	Mola	1
11	Suporte de Botão	1
12	Tampa	1
13	Contra Pino	1
14	Parafuso	2
15	Defletor	1
16	Seta Lado Esquerdo	1
17	Carça Esquerda	1

INGCO



www.ingco.com

TPLI2001