

INGCO

Lithium-Ion Cordless Drill

PT Berbequim / Aparafusadora de Impacto a Bateria de Lítio



CDLI2002



Aviso!

Leia atentamente este manual e certifique-se de que entende todas as instruções, o seu incumprimento poderá resultar em choque elétrico, fogo e ferimentos graves. Se não tiver experiência suficiente para a usar, procure ajuda de um especialista.

**Isolamento elétrico.**

Para sua segurança, esta máquina é duplamente isolada contra choques elétricos.

**Não deitar este produto para o chão.**

Não deite este produto para o chão ou contentor de lixo orgânico. Deposite apenas em locais de reciclagem adequados. Contacte as autoridades locais e pergunte pelos locais de reciclagem adequados.

Aviso! Manter fora do alcance das crianças.

Este produto não é adequado para ser usado por crianças e ou pessoas sem capacidade física ou psíquica para o manusear em segurança.

Área de trabalho.

1. Mantenha a área de trabalho limpa e bem iluminada, áreas desarrumadas e mal iluminadas podem originar acidentes graves.
2. Não trabalhe em locais suscetíveis de ocorrer explosões, na presença de gases, poeiras e ou líquidos inflamáveis.
3. Use o bom senso e crie um perímetro de segurança quando estiver a usar esta ferramenta.

Segurança elétrica.

1. A tomada deve ser compatível com a ficha da máquina, antes de ligar, verifique se a potência elétrica corresponde às necessidades da ferramenta. Não altere a ficha nem use adaptadores.
2. Para sua segurança, evite o contacto corporal com superfícies com ligação terra ou ligadas ao solo, tais como: canalizações, radiadores, fogões ou frigoríficos.
3. Não exponha a ferramenta à chuva ou a condições de humidade.
4. Não use o cabo para transportar, puxar ou desligar. Mantenha-o afastado de fontes de calor, óleos, instrumentos afiados ou peças móveis.

Aviso!

Se encontrar alguma anomalia, não utilize e contacte de imediato o seu vendedor.

Segurança pessoal.

1. Mantenha-se atento e faça uso do bom senso. Se estiver sob-efeito de medicamentos, álcool ou drogas não use esta ferramenta.
2. Sempre que usar a ferramenta use equipamentos de segurança adequados e certificados, tais como: capacete, auriculares, óculos, máscara respiratória, luvas, roupas e calçado de proteção.
- F. Vista-se de forma adequada, não use roupas largas, acessórios de moda ou joias.
3. Evite que esta ferramenta inicie acidentalmente, mantenha o botão interruptor desligado antes de instalar a bateria.
4. Antes de ligar, retire todas as chaves de ajuste da ferramenta, prevenindo assim sejam projetadas na sua direção.
5. Para um melhor controlo, segure firmemente a ferramenta e adopte uma posição firme e estável durante a sua utilização.
6. Mantenha o cabelo afastado da máquina. Se tiver o cabelo comprido prenda com uma fita.
7. Se incluídos, utilize sempre acessórios para a extração de pó e partículas. O uso destes acessórios diminuem o risco de acidente.
8. Alguns materiais ao serem trabalhados podem libertar substâncias tóxicas. Informe-se das características dos materiais antes de trabalhar.

Utilização e cuidados com a ferramenta.

1. Use este produto e os seus acessórios apenas para o fim que lhe foi destinado.
3. Verifique regularmente se a ferramenta se encontra em bom estado de utilização.
4. Mantenha os acessórios limpos e em bom estado de forma a poderem ser usados sem afetar o bom funcionamento da máquina.
5. Use apenas acessórios da marca.
6. Nunca abandone este produto enquanto estiver em funcionamento.
7. Nunca deixe a ferramenta sem supervisão.
8. Desligue sempre o botão interruptor e remova a bateria da ferramenta quando não estiver a utilizar, para efetuar manutenções de limpeza ou colocar um acessório.
9. Nunca bloqueie as saídas de ventilação.
10. Guarde estas instruções, consulte com frequência e utilize para instruir outras pessoas.
11. Mantenha as ferramentas e todos os seus acessórios afastados do alcance das crianças e ou de pessoas sem capacidade física ou psíquica para manusear a mesma.

12. Caso não tenha experiência deve procurar ajuda junto de um especialista.

Desempacotar o produto.

Cuidado! Esta embalagem contém objetos pontiagudos. Tome cuidado ao retirar da embalagem. Retire cuidadosamente a máquina e o seus acessórios da embalagem de cartão, de seguida verifique com atenção se a máquina está em boas condições de utilização e certifique-se de que não falta nenhuma peça ou acessório. Se detetar alguma anomalia não utilize e contacte de imediato o seu vendedor.

Aviso!

Esta máquina foi especificamente fabricada para funcionar com a linha de baterias e carregadores INGCO. De forma a garantir a qualidade deste produto e para sua segurança, aconselhamos que não utilize acessórios de qualquer outra marca.

Utilização e Cuidados com a Bateria.

- 1.** Use apenas carregadores e baterias da marca, o uso de outros aparelhos podem causar danos irreversíveis na máquina e provocar um acidente.
- 2.** Quando não estiver a usar a bateria, mantenha-a afastada de pequenos objetos metálicos, tais como: clips, moedas, chaves, pregos, parafusos, etc. Estes objetos podem ligar os terminais e provocar um curto circuito.
- 3.** Não use a bateria de forma abusiva. Se abusar, pode provocar um derrame de líquido da bateria. Se o líquido entrar em contacto com a sua pele, lave imediatamente com água e sabão e coloque um pouco de limão ou vinagre para ajudar a neutralizar, se lhe saltar para os olhos, lave com água limpa pelo menos durante 10 minutos e contacte de imediato um médico.
- 4.** Desligue a ferramenta e retire a bateria antes de substituir um acessório.
- 5.** Nunca desmontar a bateria.
- 6.** Se a bateria se partir, se molhar ou mostrar sinais de corrosão não a carregue.
- 7.** Não use uma extensão para carregar a bateria.
- 8.** Não use o carregador no exterior nem o exponha a ambientes húmidos. Não tente carregar a bateria com nenhum outro carregador.
- 9.** Não carregar a bateria em ambientes com temperaturas superiores a +50°C.

Manutenção e Reparação.

- 1.** Nunca limpe esta ferramenta com água ou líquidos de limpeza. Limpe com um pano seco para a remover as poeiras e partículas. As zonas de ventilação devem estar limpas e desimpedidas de qualquer obstáculo.
- 2.** Antes de guardar esta ferramenta por longos períodos de tempo, certifique-se de que está limpa e seca, retire todos os acessórios e guarde na embalagem original, num local limpo seco e estável, afastado do alcance das crianças.
- 3.** Este produto não pode ser desmontado, alterado ou reparado pelo utilizador, apenas por técnicos autorizados pela marca. Desta forma estará a garantir que todas as peças colocadas na sua ferramenta são compatíveis e originais.

Certificado de Garantia.

- 1.** Este produto tem garantia por um período de 2 anos, com efeito a partir da data de compra e aplica-se apenas ao comprador original.
- 2.** Esta garantia só se aplica a defeitos de de fabrico e apenas durante o período de garantia, não inclui itens consumíveis. O fabricante irá reparar ou substituir o produto a seu critério, sujeito às condições de garantia.
- 3.** O fabricante irá analisar se o produto foi usado apenas para o fim que lhe foi destinado e de acordo com estas instruções. Este produto não pode ser desmontado, alterado ou reparado por pessoas não autorizadas.
- 4.** A garantia não inclui os danos provocados durante o transporte desta ferramenta, a empresa de transporte deverá ser a responsável.
- 5.** As reclamações devem ser feitas dentro do período de garantia e acompanhadas da fatura de compra. Apenas sob circunstâncias excepcionais, o produto deve ser devolvido ao fabricante. O consumidor deve entregar o produto adequadamente embalado para evitar danos durante o seu transporte.
- 6.** O fabricante não é responsável pelo uso indevido desta ferramenta.
- 7.** Se não respeitar alguma destas instruções perderá de imediato a garantia. A marca rejeita toda e qualquer responsabilidade em caso de acidente, este manual destina-se apenas a alertar o utilizador para eventuais situações de perigo que possam surgir, existem muitos fatores alheios ao fabricante que podem provocar um acidente, procure ajuda de um especialista.

Sinalética.

Use Proteção Auditiva.
Use Proteção Ócular.
Use Proteção Respiratória.



Este produto foi desenvolvido e fabricado de acordo com as normas e diretivas exigidas pela CE.



Antes de usar, leia atentamente este manual e certifique-se de que entende todas as intruções.



Este produto está de acordo com os requisitos **RoHS**.



Avisos gerais de perigo.



Contém Lítio.



130°

Ligação térmica com temperatura de operação.



Não deitar para o chão ou para o contentor de lixo orgânico. Ajude o ambiente, deposite apenas num ponto adequado para a reciclagem de máquinas e ferramentas. Se não conhecer nenhum ponto de reciclagem no seu município, contacte as autoridades locais e pergunte.



Especificações	
Bateria:	20V
Voltagem de Carregamento:	100-240V~50/60Hz
Tempo de Carregamento:	1 Hora aprox.
Velocidades mecânicas:	2
Velocidade no vazio:	0-400/0-1500 /min
Ajustes de torque:	15+1
Força Máxima de Torque:	45Nm
Bucha:	10mm

Utilização adequada.

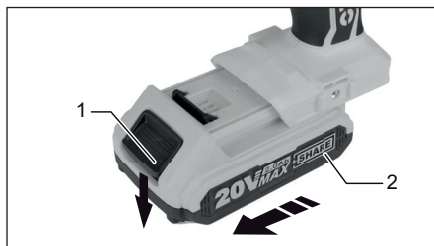
O Berbequim - aparafusador foi desenvolvido para aparafusar, desaparafusar parafusos, para furar madeira, metal e plástico. A máquina só pode ser utilizada para os fins a que se destina. Qualquer outro tipo de utilização é considerado inadequado. Os danos ou ferimentos de qualquer tipo daí resultantes são da responsabilidade do utilizador/operador e não do fabricante.

Instalar a Bateria.

Aviso! Retire sempre a bateria, antes de efetuar qualquer ajuste ou instalar um acessório.

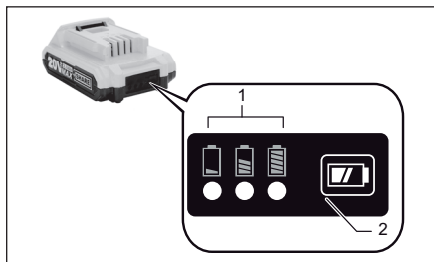
1. Para instalar, deslize a bateria sobre a ranhura da base inferior ao centro da ferramenta. note que a bateria só encaixa de uma forma, depois de encaixada, o botão de bloqueio / desbloqueio é automaticamente acionado (elevado).
2. A instalação incorreta da bateria pode causar danos aos componentes internos.
3. Antes de colocar a bateria, certifique-se de que o botão interruptor "on & off" está desligado, bloqueado na posição "off".
4. Carregue a bateria antes de esta ficar totalmente sem carga. Pare a utilização da aparafusadora sempre que perceber que esta começa a perder força de aperto, retire cuidadosamente a bateria e recarregue.
5. Nunca coloque a bateria a carregar quando esta estiver totalmente carregada. A sobrecarga reduz a vida útil da bateria.

6. Deixe a bateria arrefecer antes de recarregar.
7. Alinhe as ranhuras de ambos os lados do punho com a bateria, de seguida faça deslizar a bateria pelo punho até encaixar.
8. Carregue a bateria em ambientes com a temperatura entre 10°C até 40°C (50°F - 104°F)
9. Não armazenar a bateria, aparafusadora ou os seus acessórios em locais onde a temperatura possa exceder os 50°C (122°F).
10. Se a bateria estiver danificada, não a utilize.
11. Certifique-se de que a bateria está bem instalada antes de iniciar a operação.



Verificar a Carga da Bateria.

1. Para exibir a quantidade de carga restante na bateria, pressione o botão de verificação da carga (1) e verifique as luzes de indicação.



Luzes de indicação da carga da bateria.		Carga Restante
Luz Ligada	Luz Desligada	
■	□	>80%
■ ■ ■	□	30% to 80%
■	□ □	<30%

Nota: Dependendo das condições de uso, de ambiente e temperatura a indicação mostrada pelas luzes pode diferir ligeiramente da atual capacidade de trabalho da bateria.

Remover a Bateria.

1. Pressione o botão de bloqueio / desbloqueio para libertar a bateria. enquanto pressiona o botão, deslize a bateria para fora da ferramenta.

Acionar o Interruptor (On & Off).

Cuidado! Antes de inserir a bateria na ferramenta, sempre verifique se o gatilho aciona corretamente e retorna para a posição “desligado” quando solta.

1. Para iniciar a ferramenta, basta pressionar o gatilho do interruptor (1). A velocidade da ferramenta varia dependendo da pressão que efetuar no gatilho interruptor. Solte totalmente o gatilho interruptor para parar.



Travão Elétrico.

Esta ferramenta está equipada com um travão elétrico. Se a ferramenta não conseguir parar rapidamente após libertar o gatilho interruptor, procure um especialista autorizado pela marca e faça uma manutenção da ferramenta.

Ligar a lanterna.

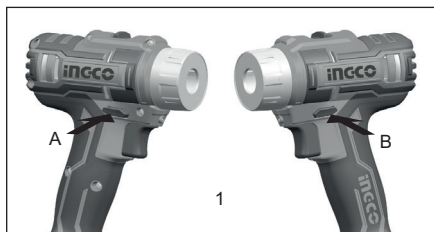
Atenção! Para sua segurança, não olhe diretamente para a luz.

1. Ao pressionar o botão interruptor a lanterna é automaticamente ligada e continuará ligada até libertar totalmente o botão. Não olhe diretamente para a lanterna.
2. A lâmpada apaga 10 a 15 segundos depois de soltar o gatilho.
3. Para limpar a lanterna, use um pano seco. Limpe com cuidado para não riscar a lente e assim preservar a sua luminosidade.

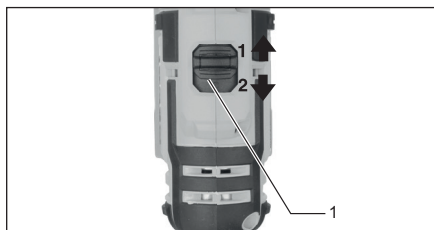


Mudança de Direção de Trabalho.

1. Pressione o botão (A-B) para mudar a direção da rotação da bucha. Este botão, quando está na posição neutra, entre o (A) e o (B), o gatilho interruptor é automaticamente bloqueado, impedindo assim a sua ação.
2. Verifique sempre a direção de rotação antes de iniciar qualquer trabalho.
3. Use o botão de mudança de direção apenas com a aparafusadora totalmente parada. Se tentar mudar de direção enquanto o botão interruptor estiver acionado irá danificar a máquina.
4. Quando não estiver a usar, coloque sempre o botão de mudança de direção na posição neutra.



Mudança de Velocidade.



Cuidado! Ajuste a alavanca de mudança de velocidade para a posição correta. Se operar com a alavanca de mudança de velocidade mal posicionada, a meio caminho, entre o lado "1" e o "2", o motor poderá sofrer sérios danos.

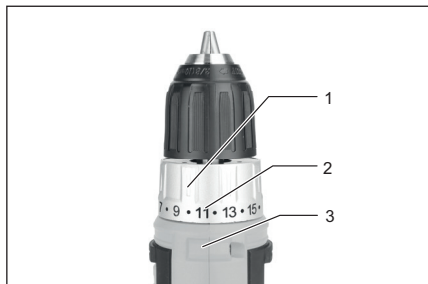
Cuidado! Nunca use o botão de mudança de velocidade enquanto a ferramenta estiver em funcionamento. Irá danificar o motor.

1. Para mudar de velocidade, desligue a ferramenta, e selecione a velocidade pretendida.
2. Se a velocidade descer muito na velocidade "2", desligue a máquina e ajuste a velocidade para a posição "1", de seguida reinicie a operação.

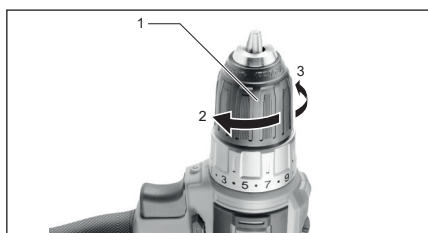
Posição do botão	Velocidade	Torque	Operação Aplicável
1	Baixa	Alto	Carga Máxima
2	Alta	Baixo	Carga Mínima

Ajuste a Força de Torque.

1. A força de torque pode ser ajustada em 16 posições girando o anel junto à bucha. Alinhe o número de torque com a seta. A força mínima de torque pode ser acionada na posição "1" e a máxima na posição: 16.
2. A embreagem passará por vários níveis de torque quando configurada entre o número 1 e 15.
3. A embreagem não funciona na posição: 16.
4. Antes da operação, efetue um teste, para determinar qual nível de torque necessário para a aplicação em específico.



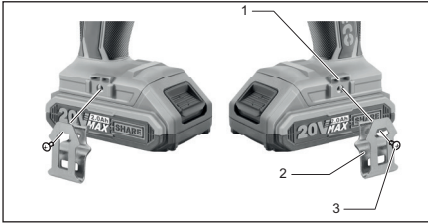
Montagem.



1. Para instalar uma broca ou bit no berbequim aparafusador, gire a bucha no sentido contrário aos ponteiros do relógio para abrir o bocal e de seguida coloque o acessório pretendido.

Cuidado! Desligue a ferramenta e retire a bateria antes de executar qualquer manutenção.

Instalar o Gancho de Suporte.

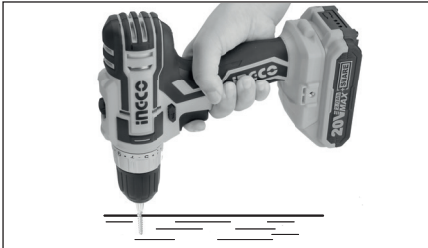


1. O gancho serve para para pendurar temporariamente a ferramenta.

2 . O gancho pode ser instalado em ambos os lados da ferramenta. Para instalar o gancho, coloque o orifício sobre a ferramenta e aperte o parafuso, ver figura em cima representada.

Operação.

Cuidado! Insira totalmente a bateria até que o gatilho de bloqueio seja acionado.



Aparafusar.

1. Instale o bit na bucha, de seguida coloque sobre o parafuso e aplique pressão na ferramenta. Pressione lentamente o botão interruptor de forma a aumentar gradualmente a velocidade, após apertar totalmente o parafuso e sentir que a embraiagem foi acionada, liberte totalmente o botão interruptor.

Cuidado! Ajuste o nível de torque adequado ao trabalho a executar.

Cuidado! Antes de trabalhar, certifique-se de que o bit está bem instalado.

Nota! Antes de aparafusar, efetue uma perfuração piloto, 2/3 do diâmetro do parafuso. Desta forma será mais fácil a introdução do parafuso.

Perfuração.

1. Primeiro, ajuste o anel de ajuste de torque para o modo:

Perfuração de madeira.

Ao perfurar madeira, e para obter melhores resultados, utilize brocas equipadas com um parafuso guia, o parafuso-guia facilita a perfuração.

Perfuração de metal.

Para evitar que a broca escorregue ao iniciar um furo, faça um pequeno entalhe com um punção e um martelo no ponto a ser perfurado. De seguida coloque a broca sobre o entalhe e perfure. Use um lubrificante ao perfurar metais, excepto ao perfurar ferro e latão que devem ser perfurados a seco.

Cuidado! Se pressionar excessivamente a ferramenta sobre o acessório, não acelerará a perfuração, pelo contrário, irá danificar o acessório, diminuir o desempenho da ferramenta e encurtar a sua vida útil.

Cuidado! Se a broca ficar presa, inverta a direção de trabalho de forma a ajudar no recuo do acessório. No entanto, tome cuidado, a ferramenta pode sair repentinamente das suas mãos.

Cuidado! Para sua segurança, prenda sempre peças as peças ou materiais a trabalhar.

Cuidado! Se a ferramenta for utilizada continuamente até ficar totalmente sem carga na bateria, antes de substituir a bateria e reiniciar o trabalho, deixe a ferramenta descansar por 15 minutos.



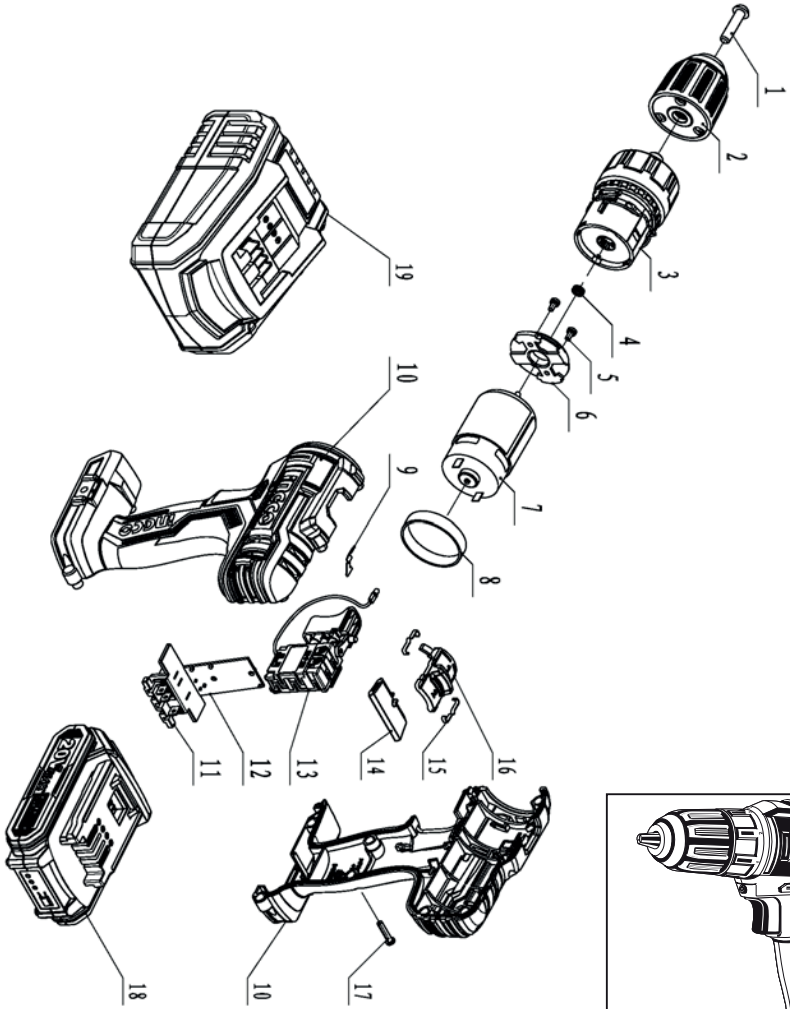
Lista de peças.

Nº	Descrição	Qt.
1	Parafuso M5x25 - L	1
2	Bucha 0.8-10mm	1
3	Caixa de Velocidades	1
4	Engrenagem do Motor	1
5	Parafuso e Anilha M3x6	2
6	Prato do Motor	1
7	Motor	1
8	Anel de Borracha	1
9	Mola	1
10	Carcaça Direita e Esquerda	1

Nº	Descrição	Qt.
11	Terminal	1
12	Placa do Circuito	1
13	Gatilho	1
14	Botão de mudança de direção de trabalho (esquerda e direita)	1
15	Mola do Botão das Velocidades	2
16	Botão de Ajuste das Velocidades	1
17	Parafuso St3.5x16	9
18	Bateria	1
19	Carregador	1

INGCO

Vista explodida.



INGCO



www.ingcotools.pt

CDLI2002