

# INGCO

www.ingco.com

## Aparafusadora para Pladur A Bateria de Lítio 20V



CDSL1204200



## AVISOS DE SEGURANÇA GERAIS

**⚠ Aviso! Leia atentamente este manual e certifique-se de que entende todas as instruções. O incumprimento poderá resultar em choque elétrico, fogo e ferimentos graves. Se não tiver experiência, procure ajuda de um especialista.**

**⚠ Aviso! Manter fora do alcance das crianças.**

*Este produto não é adequado para ser usado por crianças e ou pessoas sem capacidade física ou psíquica para o manusear em segurança.*

### **Área de trabalho.**

1. Mantenha a área de trabalho limpa e bem iluminada, áreas desarrumadas e mal iluminadas podem originar acidentes graves.
2. Não trabalhe em locais susceptíveis de ocorrer explosões, na presença de gases, poeiras e ou líquidos inflamáveis.
3. Use o bom senso e crie um perímetro de segurança quando estiver a usar esta ferramenta.

### **Segurança elétrica.**

1. A tomada deve ser compatível com a ficha da máquina, antes de ligar, verifique se a potência elétrica corresponde às necessidades da ferramenta. Não altere a ficha nem use adaptadores.
2. Para sua segurança, evite o contacto corporal com superfícies com ligação terra ou ligadas ao solo, tais como: canalizações, radiadores, fogões ou frigoríficos.
3. Não exponha a ferramenta à chuva ou a condições de humidade.
4. Não use o cabo para transportar, puxar ou desligar. Mantenha-o afastado de fontes de calor, óleos, instrumentos afiados ou peças móveis.

**⚠ Aviso! Se encontrar alguma anomalia, não utilize e contacte de imediato o seu vendedor.**

### **Segurança pessoal.**

1. Mantenha-se atento e faça uso do bom senso. Se estiver sob-efeito de medicamentos, álcool ou drogas não use esta ferramenta.

2. Sempre que usar a ferramenta use equipamentos de segurança adequados e certificados, tais como: capacete, auriculares, óculos, máscara respiratória, luvas, roupas e calçado de proteção. Vista-se de forma adequada, não use roupas largas, acessórios de moda ou jóias.
3. Evite que esta ferramenta inicie acidentalmente, mantenha o botão interruptor desligado antes de instalar a bateria.
4. Antes de ligar, retire todas as chaves de ajuste da ferramenta, prevenindo assim sejam projetadas na sua direção.
5. Para um melhor controlo, segure firmemente a ferramenta e adote uma posição firme e estável durante a sua utilização.
6. Mantenha o cabelo afastado da máquina. Se tiver o cabelo comprido prenda com uma fita.
7. Alguns materiais ao serem trabalhados podem libertar substâncias tóxicas. Informe-se das características dos materiais antes de trabalhar.

#### **Utilização e cuidados com a ferramenta.**

1. Use este produto e os seus acessórios apenas para o fim que lhe foi destinado.
2. Verifique regularmente se a ferramenta se encontra em bom estado de utilização.
3. Mantenha os acessórios limpos e em bom estado de forma a poderem ser usados sem afetar o bom funcionamento da máquina.
4. Use apenas acessórios da marca.
5. Nunca abandone este produto enquanto estiver em funcionamento.
6. Nunca deixe a ferramenta sem supervisão.
7. Desligue sempre o botão interruptor e remova a bateria da ferramenta quando não estiver a utilizar, para efetuar manutenções de limpeza ou colocar um acessório.
8. Nunca bloqueie as saídas de ventilação.
9. Guarde estas instruções, consulte com frequência e utilize para instruir outras pessoas.
10. Mantenha as ferramentas e todos os seus acessórios afastados do alcance das crianças e ou de pessoas sem capacidade física ou psíquica para manusear a mesma.
11. Caso não tenha experiência deve procurar ajuda junto de um especialista.

## **Desempacotar o produto.**

**Cuidado!** Retire cuidadosamente a máquina e o seus acessórios da embalagem de cartão, de seguida verifique com atenção se a máquina está em boas condições de utilização e certifique-se de que não falta nenhuma peça ou acessório. Se detetar alguma anomalia não utilize e contacte de imediato o seu vendedor.

**⚠ Aviso! Esta máquina foi especificamente fabricada para funcionar com a linha de baterias e carregadores INGCO. De forma a garantir a qualidade deste produto e para sua segurança, aconselhamos que não utilize acessórios de qualquer outra marca.**

## **Utilização e Cuidados com a Bateria.**

1. Use apenas carregadores e baterias da marca, o uso de outros aparelhos podem causar danos irreversíveis na máquina e provocar um acidente.
2. Quando não estiver a usar a bateria, mantenha-a afastada de pequenos objetos metálicos, tais como: clips, moedas, chaves, pregos, parafusos, etc. Estes objetos podem ligar os terminais e provocar um curto circuito.
3. Não use a bateria de forma abusiva. Se abusar, pode provocar um derrame de líquido da bateria. Se o líquido entrar em contacto com a sua pele, lave imediatamente com água e sabão e coloque um pouco de limão ou vinagre para ajudar a neutralizar, se lhe saltar para os olhos, lave com água limpa pelo menos durante 10 minutos e contacte de imediato um médico.
4. Desligue a ferramenta e retire a bateria antes de substituir um acessório.
5. Nunca desmontar a bateria.
6. Se a bateria se partir, se molhar ou mostrar sinais de corrosão não a carregue.
7. Não use uma extensão para carregar a bateria.
8. Não use o carregador no exterior nem o exponha a ambientes húmidos. Não tente carregar a bateria com nenhum outro carregador.
9. Não carregar a bateria em ambientes com temperaturas superiores a +50°C.

## **Manutenção e Reparação.**

1. Nunca limpe esta ferramenta com água ou líquidos de limpeza. Limpe com um pano seco para a remover as poeiras e partículas. As zonas de ventilação devem estar limpas e desimpedidas de qualquer obstáculo.



2. Antes de guardar esta ferramenta por longos períodos de tempo, certifique-se de que está limpa e seca, retire todos os acessórios e guarde na embalagem original, num local limpo seco e estável, afastado do alcance das crianças.
3. Este produto não pode ser desmontado, alterado ou reparado pelo utilizador, apenas por técnicos autorizados pela marca. Desta forma estará a garantir que todas as peças colocadas na sua ferramenta são compatíveis e originais.

### **Certificado de Garantia.**

1. Este produto tem garantia por um período de 2 anos, com efeito a partir da data de compra e aplica-se apenas ao comprador original.
2. Esta garantia só se aplica a defeitos de de fabrico e apenas durante o período de garantia, não inclui itens consumíveis. O fabricante irá reparar ou substituir o produto a seu critério, sujeito às condições de garantia.
3. O fabricante irá analisar se o produto foi usado apenas para o fim que lhe foi destinado e de acordo com estas instruções. Este produto não pode ser desmontado, alterado ou reparado por pessoas não autorizadas.
4. A garantia não inclui os danos provocados durante o transporte desta ferramenta, a empresa de transporte deverá ser a responsável.
5. As reclamações devem ser feitas dentro do período de garantia e acompanhadas da fatura de compra. Apenas sob circunstâncias excepcionais, o produto deve ser devolvido ao fabricante.
6. O consumidor deve entregar o produto adequadamente embalado para evitar danos durante o seu transporte.
7. O fabricante não é responsável pelo uso indevido desta ferramenta.
8. Se não respeitar alguma destas instruções perderá de imediato a garantia. A marca rejeita toda e qualquer responsabilidade em caso de acidente, este manual destina-se apenas a alertar o utilizador para eventuais situações de perigo que possam surgir, existem muitos fatores alheios ao fabricante que podem provocar um acidente, procure ajuda de um especialista.

## SINALÉTICA

	Isolamento elétrico.
	Ler o manual de instruções antes da operação.
	Conformidade CE.
	Avisos gerais de perigo.
	Use Proteção Auditiva. Use Proteção Ocular. Use Proteção Respiratória.
	Não deitar para o chão ou para o contentor de lixo orgânico. Ajude o ambiente, deposite apenas num ponto adequado para a reciclagem de máquinas e ferramentas. Se não conhecer nenhum ponto de reciclagem no seu município, contacte as autoridades locais e pergunte.
	Carregue a bateria abaixo de 40°C.
	Recicle sempre.
	Não destrua a bateria com fogo.
	Não exponha a bateria à água.

## AVISOS DE SEGURANÇA ADICIONAIS

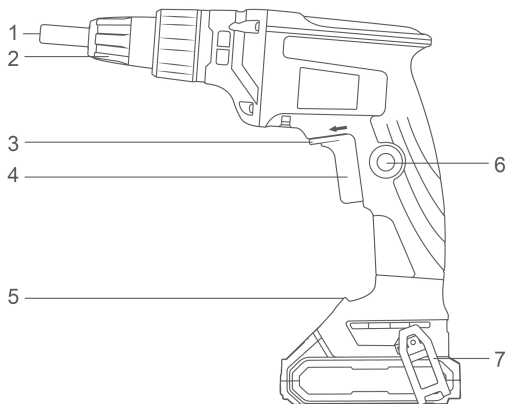
1. Segure a ferramenta elétrica pelas superfícies de aderência isoladas ao realizar uma operação onde o fixador possa entrar em contacto com fiação oculta ou com o próprio cabo. Fixadores em contacto com um fio "vivo" podem tornar partes metálicas expostas da ferramenta elétrica "vivas" e poderiam dar ao operador um choque elétrico.
2. Segure a ferramenta elétrica pelas superfícies de aderência isoladas ao realizar uma operação onde o fixador possa entrar em contacto com fiação oculta. Fixadores em contacto com um fio "vivo" podem tornar partes metálicas expostas da ferramenta elétrica "vivas" e poderiam dar ao operador um choque elétrico.
3. Use detectores adequados para determinar se existem linhas de abastecimento ocultas ou entre em contacto com a empresa de serviços locais para obter assistência. O contacto com cabos elétricos pode causar incêndio e choque elétrico. Danificar linhas de gás pode levar a explosões. Romper tubulações de água causa danos à propriedade.
4. Use detectores adequados para determinar se há linhas de serviço ocultas na área de trabalho ou ligue para a empresa de serviços locais para obter assistência. O contacto com linhas elétricas pode levar a incêndio e choque elétrico. Danificar uma linha de gás pode levar a explosões. Perfurar uma linha de água causa danos à propriedade ou pode causar choque elétrico.
5. Segure firmemente a ferramenta elétrica. Ao apertar e soltar parafusos, esteja preparado para reações de torque temporariamente altas.
6. Antes de qualquer trabalho na ferramenta elétrica (por exemplo, manutenção, troca de ferramentas, etc.), assim como durante o transporte e armazenamento, ajuste o interruptor de direção de rotação para a posição intermediária. Há risco de lesão devido ao acionamento acidental do interruptor liga/desliga.
7. Fixe a peça de trabalho. Uma peça de trabalho presa com dispositivos de fixação ou em um torno é mais segura do que segura-la com as mãos.
8. Sempre aguarde até que a ferramenta elétrica pare completamente antes de colocá-la no chão. A ferramenta de aplicação pode ficar presa e fazer com que você perca o controle da ferramenta elétrica.
9. Em caso de danos e uso indevido da bateria, vapores podem ser emitidos. A bateria pode pegar fogo ou explodir. Certifique-se de que a área esteja

bem ventilada e procure assistência médica se você sentir efeitos adversos. Os vapores podem irritar o sistema respiratório.

10. Não abra a bateria. Há risco de curto-circuito.
11. A bateria pode ser danificada por objetos pontiagudos, como pregos ou chaves de fenda, ou por força aplicada externamente. Pode ocorrer um curto-circuito interno, fazendo com que a bateria queime, solte fumaça, exploda ou superaqueça.
12. Use apenas a bateria com produtos do fabricante. Esta é a única maneira de proteger a bateria contra sobrecargas perigosas.
13. Proteja a ferramenta elétrica contra calor, por exemplo, contra luz solar intensa contínua, fogo, água e humidade. Há risco de explosão.
14. Proteja a bateria contra calor, por exemplo, contra luz solar intensa contínua, fogo, sujidade, água e humidade. Há risco de explosão e curto-circuito.
15. Conecte a ferramenta elétrica a uma fonte de alimentação que esteja corretamente conectada à terra. A tomada e o cabo de extensão devem ter um condutor de proteção totalmente funcional.

## **USO PRETENDIDO**

A ferramenta elétrica destina-se a apertar e soltar parafusos.

**ESPECIFICAÇÕES**

- |                             |                      |
|-----------------------------|----------------------|
| 1. Bocal                    | 5. Luz LED           |
| 2. Ajuste de Profundidade   | 6. Botão de Bloqueio |
| 3. Botão Seleção Velocidade | 7. Grampo            |
| 4. Gatilho / Interruptor    |                      |

**Accessórios**

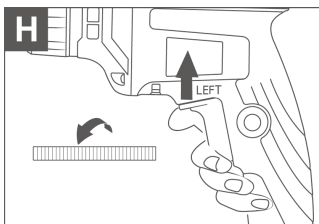
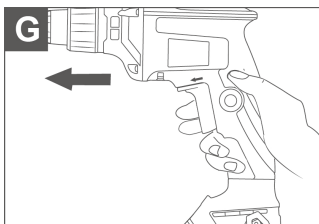
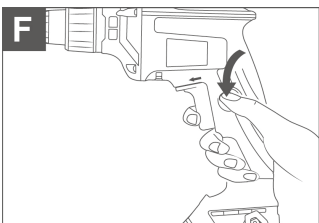
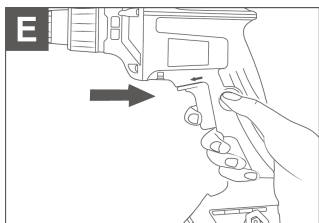
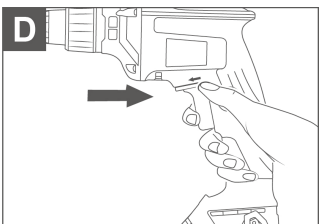
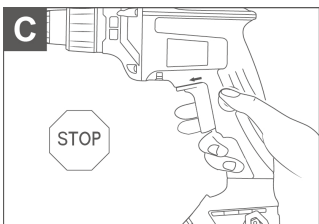
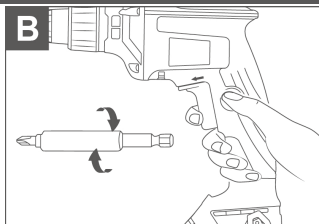
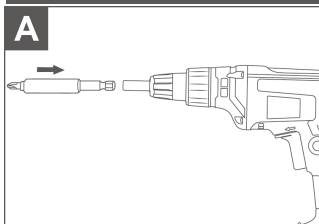
1. 1 Suporte de bits. 2. 1 Pcs Bit de fenda. 3. 1 Grampo.

## Especificações Técnicas

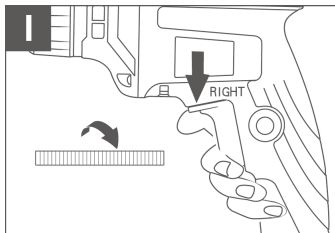
<b>Modelo</b>	<b>CDSL1204200</b>
<b>Rotações por min.</b>	0-4200/min
<b>Tipo de Bit</b>	6.35mm Hex
<b>Torque Max.</b>	30 Nm
<b>Diâmetro Max.</b>	4.2 mm
<b>Voltagem</b>	D.C. 20V

- Devido ao nosso contínuo programa de pesquisa e desenvolvimento, as especificações aqui contidas estão sujeitas a alterações sem aviso prévio.
- Especificações e cartuchos de bateria podem variar de país para país.
- Peso, com cartucho de bateria.

## OPERAÇÃO



## OPERATION PICTURE





## OPERAÇÃO

### **Interruptor ON e OFF (Fig. B e C)**

1. Conecte a bateria.
2. Inicie a ferramenta apertando o interruptor gatilho Ligar/Desligar.
3. Solte o gatilho para parar a ferramenta.
4. Se pressionar o botão de bloqueio enquanto o interruptor gatilho estiver pressionado, o interruptor é mantido na posição de operação.
5. Para libertar o botão de bloqueio, pressione e solte o interruptor gatilho.

### **Botão de Mudança de Velocidade (Fig. H e I)**

1. O botão de seleção de velocidade determina a direção de rotação da ferramenta e o botão de desligar.
2. Para selecionar a rotação para frente, solte o interruptor gatilho e empurre o botão para o lado esquerdo da ferramenta.
3. Para selecionar a rotação reversa, solte o interruptor gatilho e empurre o botão para o lado direito da ferramenta.
4. Ao mudar a posição do botão de seleção de velocidade certifique-se de que o interruptor gatilho está solto e o motor está parado.

## OPERAÇÃO

Antes de configurar, reparar ou fazer a manutenção do aparelho, sempre desligue o interruptor de operação e remova a bateria!

Verifique se a frequência nominal da alimentação principal corresponde aos detalhes do local. Antes de usar a ferramenta, leia atentamente o manual de instruções.

### PERIGO

**Garanta sempre que a aparafusadora está desligada e desconecte a bateria antes de fazer quaisquer ajustes.**

1. Insira os bits no bocal; o ímã dentro do eixo de saída pode-se fixar as pontas.
2. Certifique-se de que a ponta esteja totalmente inserida.
3. Ajuste leve: segure o botão de ajuste de profundidade, gire-o no sentido horário; o comprimento do eixo de saída fica curto, ajuste a profundidade do bit dentro da parede.
4. Ajuste rápido: segure o bocal de ajuste de profundidade, mova-o para a frente e, em seguida, gire-o no sentido horário; o comprimento do eixo de saída fica curto, ajuste a profundidade do parafuso dentro da parede. Para remover os bits, basta retirar.

## MANUTENÇÃO E AVARIAS

### Possíveis problemas e resoluções

Problema	Possível causa	Possível resolução
Quando a máquina é ligada, o motor não funciona.	<ul style="list-style-type: none"> <li>● Falha do interruptor.</li> <li>● O cabo de energia ou fiação está quebrado.</li> <li>● Falta de contacto da escova com o coletor.</li> <li>● Desgaste / dano das escovas.</li> </ul>	Desconecte a máquina e entre em contacto com um especialista qualificado.
Formação de um fogo circular no coletor.	<ul style="list-style-type: none"> <li>● Desgaste/dano das escovas ou do suporte da escova.</li> <li>● Mau funcionamento na bobine.</li> </ul>	Desconecte a máquina da rede elétrica e entre em contacto com um especialista qualificado. Por favor, não tente reparar a máquina por conta própria.
Durante a operação, aparece fumo ou cheiro de isolamento queimado pelas aberturas de ventilação.	<ul style="list-style-type: none"> <li>● Mau funcionamento na bobine.</li> <li>● Mau funcionamento na parte elétrica</li> </ul>	
Aumento de ruído na caixa de engrenagens.	<ul style="list-style-type: none"> <li>● Desgaste/quebra de engrenagens ou rolamentos.</li> </ul>	
Quando a máquina é ligada, o eixo não gira.	<ul style="list-style-type: none"> <li>● Falha na caixa de engrenagens.</li> </ul>	

**Critérios de estado crítico**

<b>Critérios de estado crítico</b>	<b>Causas prováveis</b>	<b>Ações</b>
Fissuras nas superfícies das peças do rolamento e carcaça.	Deformação por fadiga do metal.	Desconecte a máquina e entre em contacto com um especialista qualificado.
O cabo de energia ou tomada estão danificados.	Sobrecarga ou quebra.	
Desgaste excessivo / danos ao motor ou mecanismo redutor, ou uma combinação.	Deformação por fadiga do metal.	

**Critérios de estado crítico**

<b>Lista de falhas críticas</b>	<b>Ações</b>
Falhas no motor elétrico.	É necessário entrar em contacto com um especialista qualificado.
Aparecimento de ruídos estranhos.	É necessário entrar em contacto com um especialista qualificado.
Se as falhas acima forem detectadas, é necessário desconectar a máquina da rede elétrica e entrar em contacto com um especialista qualificado.	

