

INGCO



INDUSTRIAL



Martelo Demolidor

PDB15006
UPDB15006
PDB15006-8

PT | Martelo demolidor
EN | Demolition Hammer



AVISO!

Leia atentamente este manual, certifique-se de que entende todas as instruções. Depois de o ler guarde num local seguro para que o possa consultar ou fornecer a futuros utilizadores.

- O incumprimento das instruções aqui indicadas poderá resultar num incêndio e ou choques elétricos com ferimentos graves ou até morte. Caso não conheça o funcionamento desta ferramenta ou não tenha experiência suficiente para a usar, deve procurar ajuda junto de um especialista de forma a poder aprender a manusear a mesma.



ISOLAMENTO DUPLO! Para sua segurança, esta máquina é duplamente isolada contra choques elétricos, no entanto siga todas as instruções neste manual descritas e procure ajuda de um especialista.



NÃO DEITE NO CONTENTOR DO LIXO! Não deite este produto no contentor do lixo. Deposite apenas num local apropriado para reciclar o produto e ajudar a preservar o meio ambiente. Contacte as autoridades locais para que o possam informar dos locais onde se poderá dirigir.

ATENÇÃO!

Este produto não é adequado para ser usado por crianças e ou pessoas sem capacidade física ou psíquica para manusear o produto em segurança.

1 | ÁREA DE TRABALHO.

A. Mantenha a área de trabalho limpa e bem iluminada, áreas desarrumadas e mal iluminadas podem originar acidentes graves.

B. Não trabalhe em locais susceptíveis a ocorrer explosões, na presença de gases, poeiras e ou líquidos inflamáveis.

C. Use o bom senso e crie um perímetro de segurança quando estiver a usar esta ferramenta elétrica. Mantenha todas as pessoas que estejam a observar a uma distância que permita a sua segurança em caso de acidente. Mantenha os animais longe da sua área de trabalho devido à sua imprevisibilidade.

2 | SEGURANÇA ELÉTRICA.

A. A tomada deve ser compatível com a ficha da máquina verifique sempre se a potência elétrica corresponde às necessidades da ferramenta. Não altere a ficha nem use adaptadores elétricos.

B. Evite o contacto corporal com superfícies com ligação terra ou ligadas ao solo, como canalizações, radiadores, fogões ou frigoríficos. Existe um risco acrescido de apanhar um choque elétrico.

C. Não exponha a ferramenta à chuva ou a condições de humidade, corre o risco de apanhar um choque elétrico.

D. Não use o cabo elétrico para transportar, puxar ou desligar a ferramenta. Mantenha afastado de fontes de calor, óleos, instrumentos afiados ou peças móveis. Se encontrar alguma anomalia no cabo elétrico não use a ferramenta.

E. Quando usar a ferramenta elétrica no exterior, use uma extensão elétrica adequada e certificada para o efeito. Evite usar extensões grandes, use apenas extensões com o comprimento necessário.

3 | SEGURANÇA PESSOAL.

A. Mantenha-se atento e faça uso do bom senso. Se estiver sob-efeito de medicamentos, álcool ou drogas não use esta ferramenta, pode provocar um acidente grave ou até morte.

B. Sempre que utilizar esta ferramenta use equipamentos de segurança adequados e certificados. **Óculos de proteção:** Protegem os seus olhos de partículas e poeiras libertadas e ajudam a prevenir acidentes por falta de visibilidade.

Máscara de proteção: Protege o seu sistema respiratório de partículas e poeiras. Alguns materiais quando furados ou polidos podem libertar substâncias nocivas. Não trabalhe com amianto.

Calçado de segurança: Devem ter uma biqueira em aço, uma sola anti-derrapante protegida contra choques elétricos.

Capacete de proteção: Em caso de acidente este é um dos equipamentos de segurança mais importantes, reduz consideravelmente os danos provocados por um impacto que possa sofrer na cabeça.

Auriculares de proteção: Protege o seu sistema auditivo contra o barulho provocado pela ferramenta e pelos materiais a trabalhar. A exposição a barulhos provocados pelas ferramentas podem provocar a perda total ou parcial de audição.

C. Evite que a ferramenta inicie acidentalmente. Assegure-se que o botão interruptor de ligação se encontra na posição OFF (desligado) antes de ligar a ficha à tomada elétrica.

D. Antes de ligar retire da ferramenta todas as chaves de ajuste. Previne assim que ao ligar a máquina uma destas peças seja projetadas na direção do utilizador provocando um acidente.

E. Mantenha uma posição firme durante a execução do trabalho de forma a conseguir ter um melhor controlo sobre a ferramenta.

F. Não use roupas largas, acessórios de moda ou joias. Vista roupas adequadas para trabalhar com máquinas ou ferramentas eléctricas.

G. Mantenha o cabelo afastado da máquina. Caso tenha o cabelo comprido prenda com uma fita e coloque o capacete, certificar-se de que este não entra em contacto com a máquina.

H. Use sempre acessórios para a extração de pó e partículas, certifique-se de que estão a funcionar corretamente, uso destes utensílios diminui os riscos de acidentes.

4 | UTILIZAÇÃO E CUIDADOS COM A FERRAMENTA ELÉTRICA.

A. Use esta ferramenta apenas para executar trabalhos adequados pelo fabricante.

B. Não use a ferramenta se o botão interruptor (on / off, ligado / desligado) não funcionar. Deve entrar em contacto com um agente especializado para proceder à sua reparação.

C. Desligue a ficha da tomada antes de guardar, mudar algum acessório ou efectuar ajustes. Ao proceder desta forma está a prevenir que a máquina se ligue acidentalmente podendo provocar um acidente.

D. Mantenha as ferramentas e todos os seus acessórios afastados do alcance das crianças e ou de pessoas sem capacidade física ou psíquica para manusear a mesma.

E. Caso não tenha experiência deve procurar ajuda junto de um especialista.

F. Verifique regularmente se a máquina ou ferramenta eléctrica se encontra em bom estado. Certifique-se de que os botões funcionam correctamente, de que os cabos eléctricos estão em condições de serem usados.

G. Mantenha os acessórios limpos e em bom estado de forma a poderem ser usados sem afetar o bom funcionamento da máquina. Depois de usar a ferramenta e os seus acessórios limpe as partículas e poeiras com um pano seco, mantenha sempre as áreas de ventilação bem limpas.

H. Use apenas acessórios da marca, não utilize acessórios defeituosos ou gastos.

5 | MANUTENÇÃO GERAL DA FERRAMENTA.

A. Nunca limpe a sua ferramenta eléctrica com água ou líquidos de limpeza. Caso precise de limpar use um pano seco para ajudar na remoção de poeiras e partículas.

B. Antes de guardar esta ferramenta, certifique-se de que está limpa e seca, (as zonas de ventilação devem estar sempre limpas) retire todos os acessórios e guarde todos os componentes em locais adequados para o efeito.

C. O local de armazenamento deve ser estável, limpo e seco, fora do alcance de crianças e ou pessoas sem capacidade física ou psíquica para manusear a ferramenta.

D. Caso o fio eléctrico ou a ficha estejam danificadas não deve usar a ferramenta, deve entrar em contacto com um especialista autorizado pela marca para que este possa proceder à substituição do mesmo.

6 | REPARAÇÃO.

A. Quando precisar de reparar a sua máquina, certifique-se de que apenas os técnicos especializados e autorizados procedem à reparação. Ao seguir este conselho esta a garantir de que todas as peças colocadas na sua ferramenta são compatíveis e originais, prolongando assim a vida útil da sua ferramenta.

7 | GARANTIA.

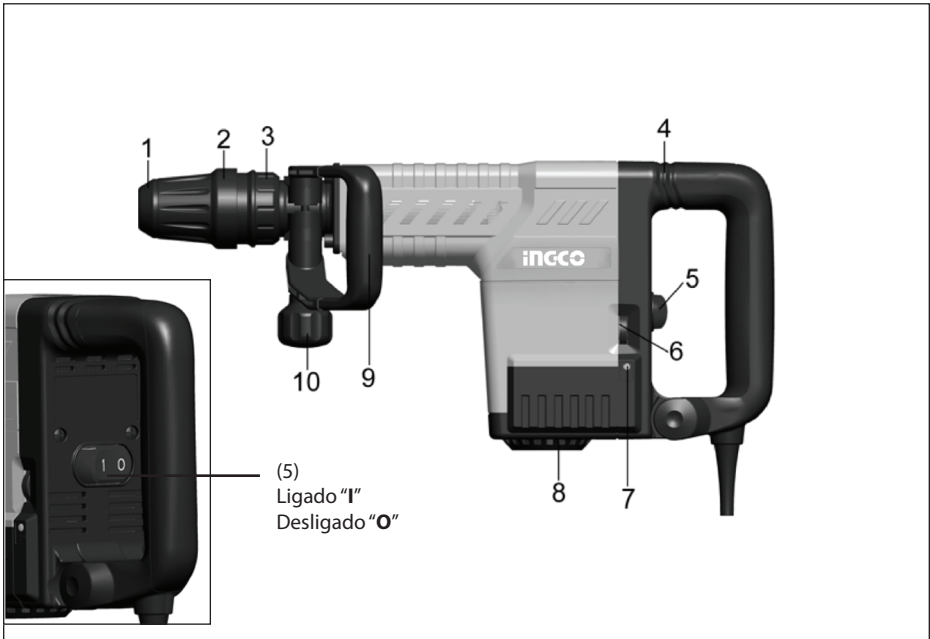
A. Esta ferramenta eléctrica tem garantia.

Se não respeitar alguma destas instruções a marca rejeita qualquer responsabilidade, perderá assim a garantia deste produto.

AVISO!

- Este manual destina-se apenas a alertar o utilizador para eventuais situações de perigo que possam surgir. Existem muitos factores alheios ao fabricante que podem provocar um acidente.

Faça uso do bom senso e caso ache necessário procure ajuda de um especialista. Não despreze nenhuma das instruções aqui fornecidas. A marca não se responsabiliza por acidentes provocados pelo uso indevido desta ferramenta e dos seus acessórios.



Especificações do produto

Modelo: PDB15006
 Voltagem: 220-240V~50-60Hz
 Potência: 1500W
 Frequência de impacto: 1000-1900/min
 Impacto: 6-25J
 Posições de chisel: 12
 Capacidade de chisel sobre betão com grau de dureza média: 490Kg/h
 Peso: 11Kg
 Grau de proteção: II

Acessórios:

- 1 Chave sextavada de 10mm.
- 1 Chave de fenda.
- 1 Garrafa com lubrificante (60grs).
- 1 Ponteiro (18x50mm).
- 1 Escopro (18x50mm).
- 1 Conjunto de escovas de carbono.

Componentes do Martelo Perfurador

- 1 | Protetor do mandril.
- 2 | Revestimento de proteção.
- 3 | Anel / revestimento de proteção móvel.
- 4 | Sistema de anti-vibração.
- 5 | Botão interruptor (Ligar e desligar).
- 6 | Botão seletor do modo de perfuração.
- 7 | Indicador.
- 8 | Tampa da ventoinha
- 9 | Punho auxiliar lateral.
- 10 | Botão de ajuste.

Os acessórios ilustrados ou descritos neste manual podem não estar incluídos no conjunto da ferramenta eléctrica que adquiriu, antes de comprar pergunte ao seu vendedor ou consulte o nosso catálogo de ferramentas.

ANTES DE UTILIZAR

1. Circuito elétrico / Fonte de energia.

Certifique-se de que o circuito elétrico (ficha) onde vai ligar esta ferramenta é compatível com os requisitos da ferramenta elétrica.

2. Botão "I" (Ligado) / "O" (Desligado).

Certifique-se de que o botão está na posição "O" (Desligado) antes de ligar esta ferramenta à corrente elétrica. Se ligar a ferramenta à corrente elétrica com o botão na posição "I" (Ligado) a máquina iniciará imediatamente e poderá provocar um acidente.

3. Extensão elétrica.

Se precisar de usar uma extensão elétrica certifique-se de que esta possui todos os requisitos necessários para fornecer energia à ferramenta. A extensão deve ser o mais curta possível dentro da sua necessidade. Tenha em atenção que em espaços exteriores deve usar apenas extensão adequadas para o efeito.

MONTAGEM

1. Punho auxiliar.

O punho auxiliar lateral (9) pode ser ajustado para outras posições de forma a proporcionar mais conforto e segurança ao utilizador. Para mudar a posição do punho desaperte o botão de ajuste (10), rode o punho auxiliar em torno da máquina e coloque na posição desejada, para finalizar aperte novamente o botão de ajuste (10).

2. Mudar um acessório.

Esta ferramenta permite a alteração manual e fácil de um ponteiro ou escopro sem o uso de qualquer ferramenta adicional. Aconselhamos que no fim da garantia substitua o mandril (1).

Fig. A | Inserir o ponteiro ou escopro.

Limpe e lubrifique levemente a parte final da ferramenta que encaixa no mandril.

Fig. B | Remover o ponteiro ou escopro.

Puxe o mandril para trás como indica na imagem e remova o ponteiro.

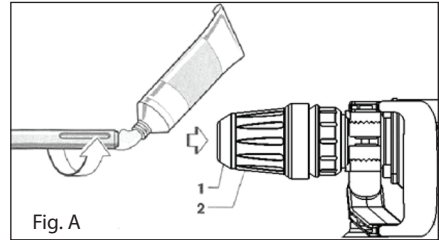


Fig. A

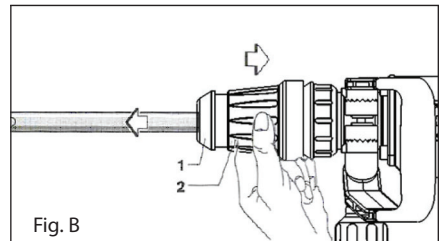


Fig. B

Iniciar a ferramenta.

Verifique se a voltagem do circuito elétrico é compatível com a ferramenta elétrica.

- Para ligar a ferramenta elétrica pressione o botão para a posição: "I".
- Para desligar a ferramenta elétrica pressione o botão para a posição: "O".

Em temperaturas baixas a ferramenta elétrica precisa de mais tempo até que atinja o seu máximo de impacto.

Ajustar a taxa de impacto.

A taxa de impacto deve ser definida consoante o material em que irá trabalhar.

Consulte na tabela abaixo representada os valores recomendados

| Valores do botão de ajuste (6) | Frequência de impacto |
|--------------------------------|-----------------------|
| 1 | 1000 |
| 2 | 1200 |
| 3 | 1350 |
| 4 | 1550 |
| 5 | 1750 |
| 6 | 1900 |



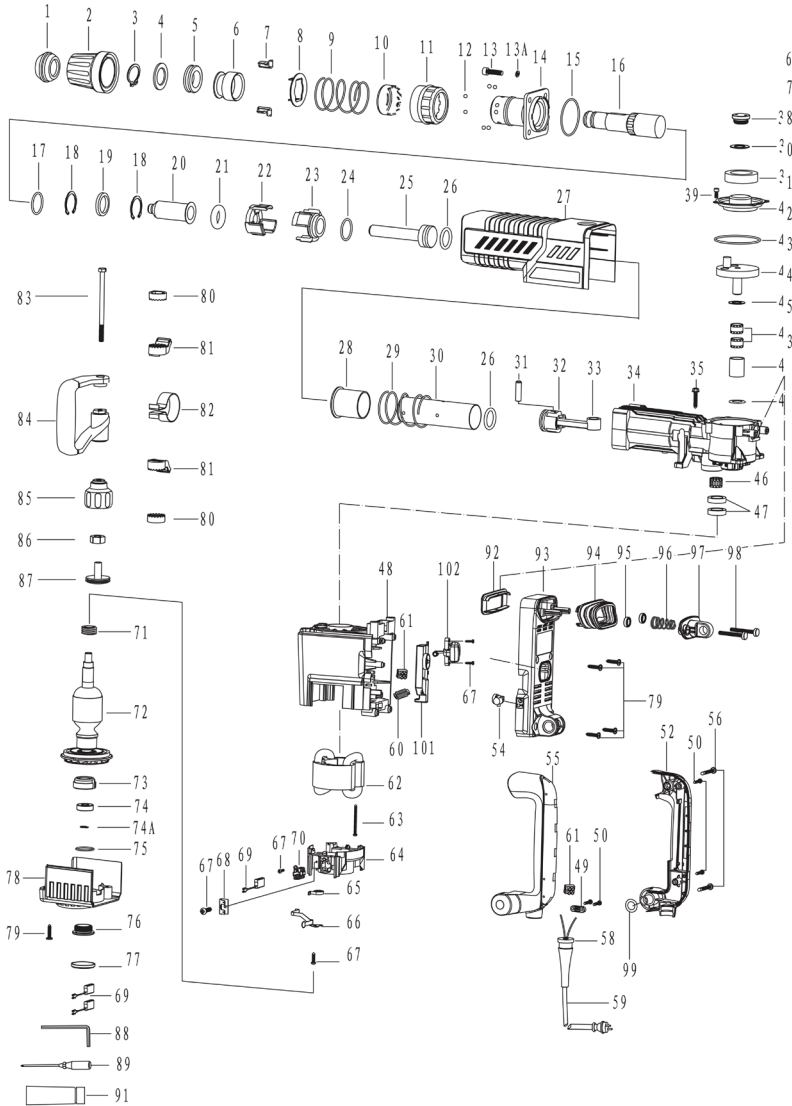
PDB15006, UPDB15006, PDB15006-8 - Lista de peças.

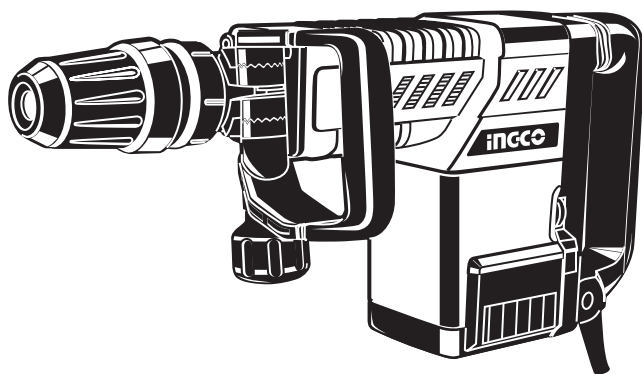
| Nº | Descrição | Qt. |
|-----------|-----------------------------|------------|
| 1 | Anel de entrada do madril | 1 |
| 2 | Anel de encaixe do mandril | 1 |
| 3 | Anel de retenção | 1 |
| 4 | Anilha | 1 |
| 5 | Anel de absorção de impacto | 1 |
| 6 | Anel | 1 |
| 7 | Bloco de inserção | 2 |
| 8 | Placa de mudança | 1 |
| 9 | Mola de suporte | 1 |
| 10 | Anel de suporte | 1 |
| 11 | Anel do mandril | 1 |
| 12 | Esferas em aço (Φ6.5) | 8 |
| 13 | Parafuso (Φ32xΦ42x7) | 4 |
| 13A | Anilha | 4 |
| 14 | Manga carcaça | 1 |
| 15 | Junta (Φ63.5xΦ2.6) | 1 |
| 16 | Manga interior | 1 |
| 17 | Junta (Φ31.6xΦ2.6) | 1 |
| 18 | Φ41 Anel de retenção | 2 |
| 19 | Vedante de óleo (Φ32xΦ42x7) | 1 |
| 20 | Pin de impacto | 1 |
| 21 | Junta (Φ22xΦ11) | 1 |
| 22 | Placa de controlo | 1 |
| 23 | Manga fixa | 1 |
| 24 | Junta (Φ35xΦ3) | 1 |
| 25 | Bloco de impacto | 1 |
| 26 | Junta (Φ30.4xΦ5) | 2 |
| 27 | Carcaça decorativa exterior | 1 |
| 28 | Manga de controlo | 1 |

| Nº | Descrição | Qt. |
|-----------|---------------------------------|------------|
| 29 | Mola externa do cilindro | 1 |
| 30 | Cilindro | 1 |
| 31 | Pino do pistão (Φ10x38) | 1 |
| 32 | Pistão | 1 |
| 33 | Biela | 1 |
| 34 | Corpo de impacto | 1 |
| 35 | Parafuso ST6.3x32 | 4 |
| 36 | Tampa do tanque de óleo | 1 |
| 37 | Anilha borracha (Φ31xΦ25x1.2) | 1 |
| 38 | Arruela de feltro | 1 |
| 39 | Parafuso hexagonal (M5x12) | 4 |
| 40 | Carcaça em concha | 1 |
| 41 | Junta (Φ79xΦ2.8) | 1 |
| 42 | Prato da engrenagem | 1 |
| 43 | Rolamentos (NK16x22x16) | 2 |
| 44 | Placa de encaixe nos rolamentos | 2 |
| 45 | Anilha | 1 |
| 46 | Rolamento (NK20x28x13) | 1 |
| 47 | Anel vedante | 2 |
| 48 | Estrutura de apoio | 1 |
| 49 | Braçadeira para cabo | 1 |
| 50 | Parafuso (ST4.2x18) | 4 |
| 52 | Carcaça Esq. do punho principal | 1 |
| 54 | Indicador | 1 |
| 55 | Carcaça Dir. do punho principal | 1 |
| 56 | Parafuso (ST5.5x45) | 2 |
| 58 | Proteção em borracha do fio | 1 |
| 59 | Cabo elétrico | 1 |
| 60 | Sensor elétrico 0.18μH | 1 |



PDB15006, UPDB15006, PDB15006-8 - Vista explosiva





Martelo demolidor

INGCO TOOLS CO.,LIMITED
www.ingco.pt