

INGCO

Lithium-Ion Random Orbit Sander

PT Lixadora Orbital



CACLI2001

 [ingcoglobal](#)
 [INGCO GLOBAL](#)



Sinalética.



Use Proteção Auditiva.
Use Proteção Ócular.
Use Proteção Respiratória.



Este produto foi desenvolvido e fabricado de acordo com as normas e diretivas exigidas pela CE.



Antes de usar, leia atentamente este manual e certifique-se de que entende todas as instruções.



Avisos gerais de perigo.



Contém Lítio.



130°
Ligação térmica com temperatura de operação.



Não deitar para o chão ou para o contentor de lixo orgânico. Ajude o ambiente, deposite apenas num ponto adequado para a reciclagem de máquinas e ferramentas. Se não conhecer nenhum ponto de reciclagem no seu município, contacte as autoridades locais e pergunte.



Aviso!

Leia atentamente este manual e certifique-se de que entende todas as instruções, o seu incumprimento poderá resultar em choque elétrico, fogo e ferimentos graves. Se não tiver experiência suficiente para a usar, procure ajuda de um especialista.

**Isolamento elétrico.**

Para sua segurança, esta máquina é duplamente isolada contra choques elétricos.

**Não deitar este produto para o chão.**

Não deite este produto para o chão ou contentor de lixo orgânico. Deposite apenas em locais de reciclagem adequados. Contacte as autoridades locais e pergunte pelos locais de reciclagem adequados.

Guarde estas Instruções.

Atenção! Este produto não é adequado para ser usado por crianças e ou pessoas sem capacidade física ou psíquica para o manusear em segurança.

Área de trabalho.

1. Mantenha a área de trabalho limpa e bem iluminada, áreas desarrumadas e mal iluminadas podem originar acidentes graves.
2. Não trabalhe em locais susceptíveis de ocorrer explosões, na presença de gases, poeiras e ou líquidos inflamáveis.
3. Use o bom senso e crie um perímetro de segurança quando estiver a usar esta ferramenta.

Segurança elétrica.

1. A tomada deve ser compatível com a ficha da máquina, antes de ligar, verifique se a potência elétrica corresponde às necessidades da ferramenta. Não altere a ficha nem use adaptadores.
2. Para sua segurança, evite o contacto corporal com superfícies com ligação terra ou ligadas ao solo, tais como: canalizações, radiadores, fogões ou frigoríficos.
3. Não exponha a ferramenta à chuva ou a condições de humidade.
4. Não use o cabo para transportar, puxar ou desligar. Mantenha-o afastado de fontes de calor, óleos, instrumentos afiados ou peças móveis.

Aviso!

Se encontrar alguma anomalia, não utilize e contacte de imediato o seu vendedor.

Segurança pessoal.

1. Mantenha-se atento e faça uso do bom senso. Se estiver sob-efeito de medicamentos, álcool ou drogas não use esta ferramenta.
2. Sempre que usar a ferramenta use equipamentos de segurança adequados e certificados, tais como: capacete, auriculares, óculos, máscara respiratória, luvas, roupas e calçado de proteção.
- F. Vista-se de forma adequada, não use roupas largas, acessórios de moda ou joias.
3. Evite que esta ferramenta inicie acidentalmente, mantenha o botão interruptor desligado antes de instalar a bateria.
4. Antes de ligar, retire todas as chaves de ajuste da ferramenta, prevenindo assim sejam projetadas na sua direção.
5. Para um melhor controlo, segure firmemente a ferramenta e adopte uma posição firme e estável durante a sua utilização.
6. Mantenha o cabelo afastado da máquina. Se tiver o cabelo comprido prenda com uma fita.
7. Se incluídos, utilize sempre acessórios para a extração de pó e partículas. O uso destes acessórios diminuem o risco de acidente.
8. Alguns materiais ao serem trabalhados podem libertar substâncias tóxicas. Informe-se das características dos materiais antes de trabalhar.

Aviso!

Este produto não pode ser desenvolvido para ser utilizado continuamente sem paragem, não usar por mais de 30 minutos. Ao fim de 10 minutos de utilização contínua, pare 15 minutos para que a ferramenta possa arrefecer.

Utilização e cuidados com a ferramenta.

1. Use este produto e os seus acessórios apenas para o fim que lhe foi destinado.
2. Verifique regularmente se a ferramenta se encontra em bom estado de utilização.
3. Mantenha os acessórios limpos e em bom estado de forma a poderem ser usados sem afetar o bom funcionamento da máquina.
4. Use apenas acessórios da marca.
5. Nunca abandone este produto enquanto estiver em funcionamento.
7. Se exceder o índice de pressão máxima pode causar uma explosão, podendo provocar

um acidente com ferimentos graves.

8. Trabalhe apenas com os acessórios incluídos.

9. Utilize o compressor num local afastado de qualquer parede ou objeto que possa restringir o fluxo de ar fresco para as aberturas de ventilação.

10. Antes de utilizar, certifique-se de que a mangueira de ar está totalmente desenrolada e desobstruída. Mangueiras enroscadas ou torcidas podem causar perda de equilíbrio.

11. A vibração produzida pelo compressor pode fazer com que este se mova, não utilize o aparelho colocado sobre uma prateleira, banco ou mesa. Utilize apenas numa superfície plana e estável, se necessário prenda o compressor.

12. Não ajuste o compressor de ar portátil para uma pressão de saída superior à pressão máxima indicada no produto a ser enchido.

13. Nunca deixe o compressor sem supervisão enquanto estiver em funcionamento.

14. Nunca puxe o compressor pelas mangueiras.

15. O ar comprimido libertado por este produto não é seguro para ser respirado por humanos ou animais, nunca inale o ar libertado pelo compressor nem permita que o façam.

16. Nunca direcione o ar comprimido para pessoas ou animais, tome especial cuidado para não soprar poeiras e ou partículas na sua direção.

17. Aconselhamos que use sempre uma máscara de proteção respiratória adequada e certificada.

18. Não use este aparelho para pulverizar produtos químicos. Os seus pulmões podem sofrer graves problemas pela inalação de gases tóxicos.

19. Monitorize cuidadosamente todos os acessórios e o produto a ser enchido de forma a assegurar a segurança da operação.

20. Para reduzir o risco de excesso de ar, use um manómetro de pressão confiável durante a utilização. O manómetro do compressor deve servir apenas para referência, não serve para medição de valores exatos.

21. Desligue sempre o botão interruptor e remova a bateria do compressor quando não estiver a utilizar, para efetuar manutenções de limpeza ou colocar um acessório.

22. O compressor pode ficar quente após ser utilizado. Deixe o compressor arrefecer durante dez minutos após cada dez minutos de uso contínuo. Permita que o compressor arrefeça durante 30 minutos antes de guardar.

23. Nunca bloqueie as saídas de ventilação.

24. Nunca utilizar este compressor com o motor do veículo em funcionamento.

25. Guarde estas instruções, consulte com frequência e utilize para instruir outras pessoas que precisem de usar este equipamento. Se emprestar este compressor, envie também estas instruções de forma a evitar o uso indevido do produto e possíveis acidentes.

Desempacotar o produto.

Cuidado! Esta embalagem contém objetos pontiagudos. Tome cuidado ao retirar da embalagem. Retire cuidadosamente a máquina e o seus acessórios da embalagem de cartão, de seguida verifique com atenção se a máquina está em boas condições de utilização e certifique-se de que não falta nenhuma peça ou acessório. Se detetar alguma anomalia não utilize e contacte de imediato o seu vendedor.

Aviso!

Esta máquina foi especificamente fabricada para funcionar com a linha de baterias e carregadores INGCO. De forma a garantir a qualidade deste produto e para sua segurança, aconselhamos que não utilize acessórios de qualquer outra marca.

Utilização e Cuidados com a Bateria.

1. Use apenas carregadores e baterias da marca, o uso de outros aparelhos podem causar danos irreversíveis na máquina e provocar um acidente.

2. Quando não estiver a usar a bateria, mantenha-a afastada de pequenos objetos metálicos, tais como: clips, moedas, chaves, pregos, parafusos, etc. Estes objetos podem ligar os terminais e provocar um curto circuito.

3. Não use a bateria de forma abusiva. Se abusar, pode provocar um derrame de líquido da bateria. Se o líquido entrar em contacto com a sua pele, lave imediatamente com água e sabão e coloque um pouco de limão ou vinagre para ajudar a neutralizar, se lhe saltar para os olhos, lave com água limpa pelo me-

nos durante 10 minutos e contacte de imediato um médico.

4. Desligue a ferramenta e retire a bateria antes de substituir um acessório.

5. Nunca desmontar a bateria.

6. Se a bateria se partir, se molhar ou mostrar sinais de corrosão não a carregue.

7. Não use uma extensão para carregar a bateria.

8. Não use o carregador no exterior nem o exponha a ambientes húmidos. Não tente carregar a bateria com nenhum outro carregador.

Manutenção e Reparação.

1. Nunca limpe esta ferramenta com água ou líquidos de limpeza. Limpe com um pano seco para a remover as poeiras e partículas. As zonas de ventilação devem estar limpas e desimpedidas de qualquer obstáculo.

2. Antes de guardar esta ferramenta por longos períodos de tempo, certifique-se de que está limpa e seca, retire todos os acessórios e guarde na embalagem original, num local limpo seco e estável, afastado do alcance das crianças.

3. Este produto não pode ser desmontado, alterado ou reparado pelo utilizador, apenas por técnicos autorizados pela marca. Desta forma estará a garantir que todas as peças colocadas na sua ferramenta são compatíveis e originais.

Certificado de Garantia.

1. Este produto tem garantia por um período de 2 anos, com efeito a partir da data de compra e aplica-se apenas ao comprador original.

2. Esta garantia só se aplica a defeitos de fabricação e apenas durante o período de garantia, não inclui itens consumíveis. O fabricante irá reparar ou substituir o produto a seu critério, sujeito às condições de garantia.

3. O fabricante irá analisar se o produto foi usado apenas para o fim que lhe foi destinado e de acordo com estas instruções. Este produto não pode ser desmontado, alterado ou reparado por pessoas não autorizadas.

4. A garantia não inclui os danos provocados durante o transporte desta ferramenta, a empresa de transporte deverá ser a responsável.

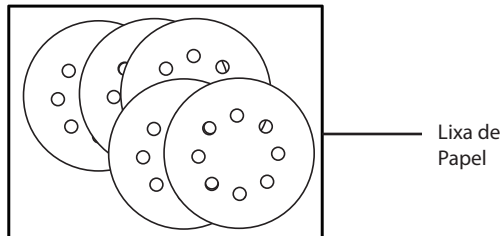
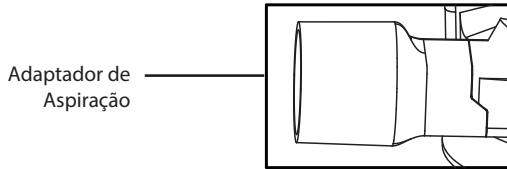
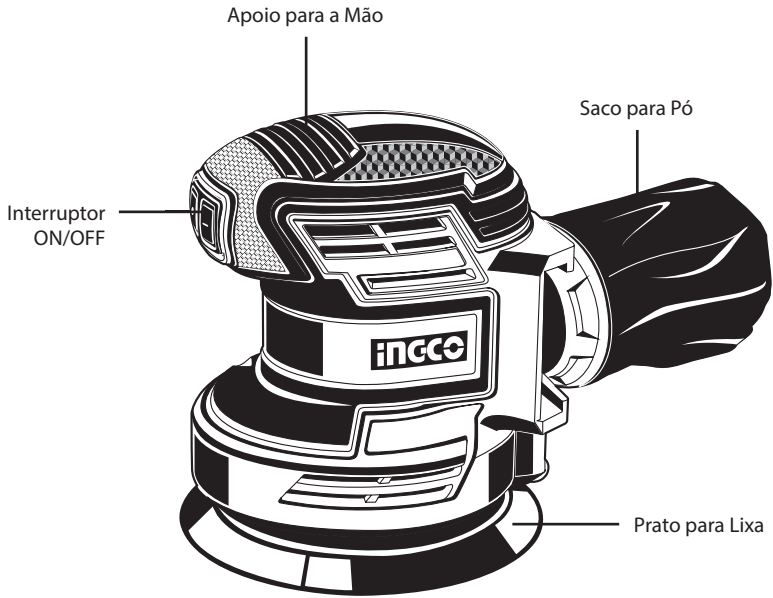
5. As reclamações devem ser feitas dentro do período de garantia e acompanhadas da

fatura de compra. Apenas sob circunstâncias excepcionais, o produto deve ser devolvido ao fabricante.

O consumidor deve entregar o produto adequadamente embalado para evitar danos durante o seu transporte.

6. O fabricante não é responsável pelo uso indevido desta ferramenta.

7. Se não respeitar alguma destas intruções perderá de imediato a garantia. A marca rejeita toda e qualquer responsabilidade em caso de acidente, este manual destina-se apenas a alertar o utilizador para eventuais situações de perigo que possam surgir, existem muitos fatores alheios ao fabricante que podem provocar um acidente, procure ajuda de um especialista.



Aviso!

Antes de utilizar a máquina, leia o manual de instruções atentamente.

Utilização

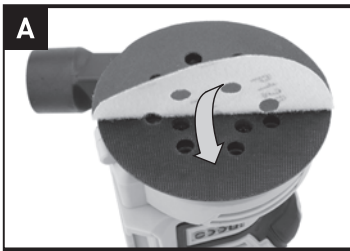
A máquina foi desenvolvida para lixar em seco madeira, plástico, metal, superfícies emassadas bem como pintadas.

Máquinas com controlo eletrónico são também adequadas para polimento.

Montagem**Aplicação lixa de papel (ver fig.A)**

1) Remova todo o pó existente no prato para lixa e na lixa de papel.

2) A lixa de papel tem orifícios para extração de pó que terão de ser alinhados com os orifícios do prato. Caso contrário o sistema de recolha de pó não irá funcionar.

**Montagem saco para recolha de pó****Acoplar saco para recolha de pó (Ver fig.B)**

Utilizar sempre a lixadora com o saco para pó acoplado. Para acoplar deslize o saco no adaptador de aspiração.

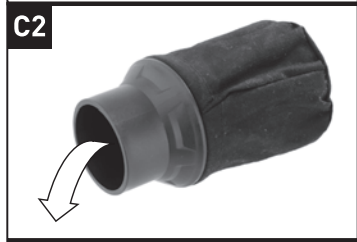
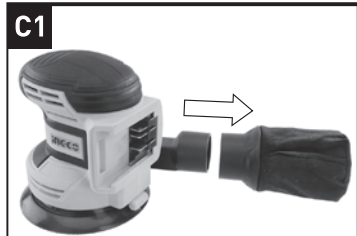
Cuidado!

De modo a prevenir que seja projetado pó ou objetos para a sua cara ou olhos, nunca utilize a máquina sem estar equipada de modo adequado com o saco de recolha de pó.

**Limpeza saco de recolha (Ver fig. C1,C2)**

Para uma utilização mais eficiente, esvazie o saco para pó a cada 5-10 mins.

Para esvaziar o saco de recolha, puxe o saco e sacuda o pó.

**Instalar e remover a bateria**

Para instalar deslize a bateria carregada na máquina com força suficiente até ouvir um click (Ver fig. D1)

Para remover prima o botão firmemente e deslize a bateria para fora. (Ver fig.D2)



Modo de utilização

Interruptor ON/OFF (ver fig.E)

Para ligar a lixadora, prima o botão com a marca "1". Para desligar a lixadora prima o botão com a marca "0".



Lixar Superfícies

Coloque a máquina com a base totalmente apoiada na superfície a trabalhar. Assegure uma pressão uniforme. Menos pressão melhora a capacidade de trabalho e protege a máquina e os seus acessórios. A capacidade de remoção de material é determinada sobretudo pela seleção do tipo de lixa utilizado (tamanho do grão), velocidade de trabalho e pressão aplicada.

Lixamento Grosso

Acoplar uma lixa com grão grosso. Aplicar uma pressão ligeira para aumentar a capacidade de remoção de material.

Lixamento Fino

Acoplar uma lixa com grão fino. Com pressão moderada, movimente a máquina em padrão circular em todo o comprimento e largura sobre a superfície.

Não incline a máquina de modo a evitar danificar a peça (ao lixar verniz).

Depois de terminar o trabalho, desligue o interruptor e levante a máquina.

Lixamento Orbital

Guie a lixadora paralelamente à área de trabalho e movimente a máquina em círculos num padrão cruzado. Não incline a lixadora de modo a evitar marcas indesejadas. A velocidade do disco de lixa diminui com a pressão aplicada na máquina. Para uma rápida remoção, não aumente a pressão na máquina, mas utilize um grão mais grosso.

Selecionar o Grão de Lixa certo

- Pode adquirir vários tipos de lixa numa loja de bricolage. Existe disponível grão grosso, médio e fino.

- Utilize um grão grosso para remover material, um grão médio para suavizar e um grão fino para acabamento.

- Quanto maior o número de grão, mais fina será a lixa. Para trabalhar uma superfície em bruto comece com uma lixa com um número de grão pequeno (ex: 60) e depois altere para um grão maior (ex: 120) para o acabamento. Se utilizar um grão muito fino numa superfície em bruto vai danificar a lixa muito rápido.

- Aconselhamos efetuar um teste na superfície de modo a perceber qual o melhor grão a utilizar para cada trabalho.

Manutenção

Remova a bateria da máquina antes de transportar, efetuar uma manutenção ou ajuste.

A sua máquina não necessita de manutenção ou lubrificação adicional. Nunca utilize água ou produtos químicos para limpar a sua máquina. Limpe apenas com um pano seco. Armazene a sua máquina num local seco. Mantenha a abertura de ventilação do motor sempre limpa. Mantenha todos os botões livres de pó. Ocasionalmente pode ser observado faíscas pelas aberturas de ventilação. É algo normal e não vai danificar a sua máquina.

Se a ficha de alimentação estiver danificada, deve ser substituída por um técnico qualificado.

Detalhes Técnicos

Voltagem: 20V

Rotações no vazio: 10000/min

Diâmetro do prato para lixa: 125mm

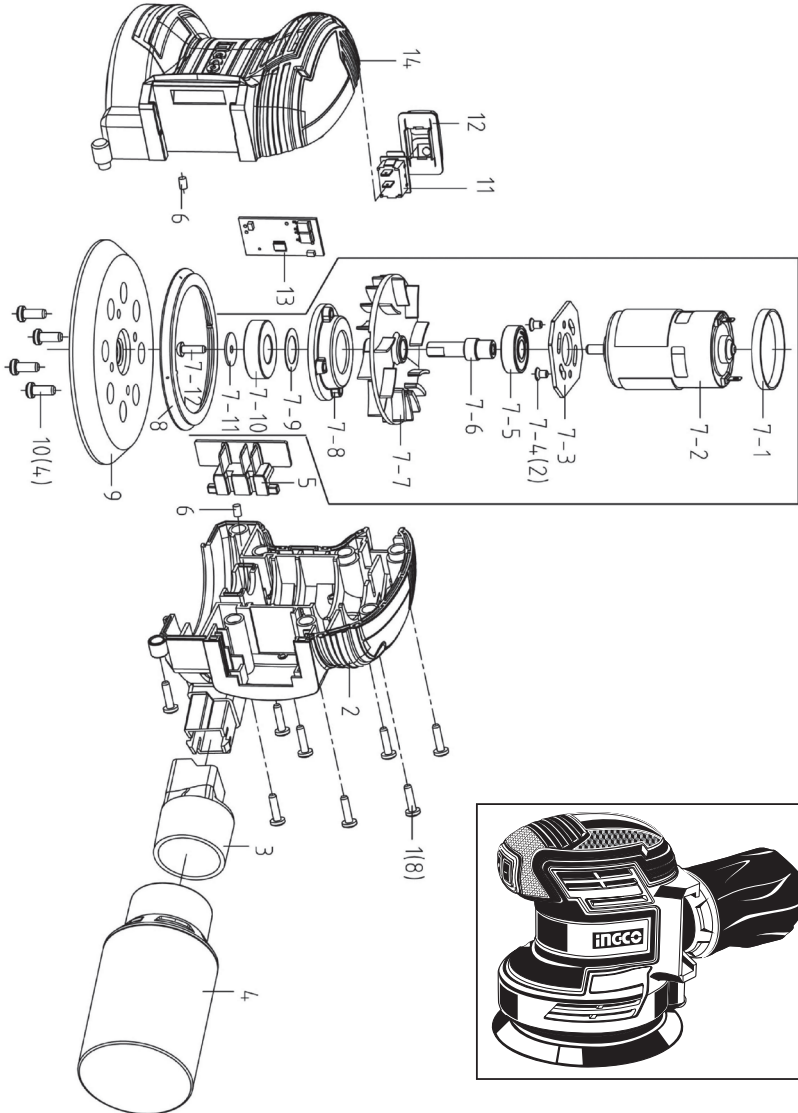


Lista de peças.

Nº	Descrição	Qt.
1	Parafuso	8
2	Cobertura de motor direita	1
3	Junta	1
4	Módulo coletor de pó	1
5	Suporte de eletrodo	1
6	Coluna de borracha	2
7	Montagem motor	1
7-1	Anel de amortecimento	1
7-2	Motor	1
7-3	Placa fixação motor	1
7-4	Parafuso	2
7-5	Rolamento	1
7-6	Veio	1
7-7	Ventoínha	1
7-8	Bloco de Rolamento	1
7-9	Anilha	1
7-10	Rolamento	1
7-11	Anilha	1
7-12	Parafuso	1
8	Anel de freio	1
9	Chassi	1
10	Parafuso	4
11	Interruptor	1
12	Cobertura de interruptor	1
13	PCB	1
14	Cobertura de motor direita	1

INGCO

Vista explodida.



INGCO



www.ingco.com

CACL12001