

INGCO



Berbequim 1100W

ID11008



AVISO!**Leia atentamente este manual e certifique-se de que entende todas as instruções.**

- O incumprimento das instruções aqui indicadas poderá resultar em choques eléctricos, fogo e ou ferimentos graves. Caso não conheça o funcionamento desta ferramenta ou não tenha experiência suficiente para a usar, deve procurar ajuda junto de um especialista de forma a poder aprender a manusear a mesma.

- O termo “máquina ou ferramenta eléctrica” referido neste manual refere-se a uma ferramenta eléctrica com fios (ficha) ou sem fios (bateria).



• Para sua segurança, esta máquiFerramenta é duplamente isolada contra choques eléctricos, no entanto siga as instruções abaixo indicadas.



• Não deite esta máquina / ferramenta no contentor do lixo. Deposite em locais próprios para o efeito de forma a reciclar o produto e a preservar o ambiente. Caso não tenha conhecimento de nenhum local onde depositar estes produtos contacte as autoridades locais para o poder informar onde poderá se dirigir.

Guarde estas instruções.

Este produto não é adequado para ser usado por crianças e ou pessoas sem capacidade física ou psíquica para manusear o produto em segurança.

1 | Área de trabalho.

A. Mantenha a área de trabalho limpa e bem iluminada. Áreas desarrumadas e mal iluminadas podem originar acidentes graves.

B. Não use esta ferramenta eléctrica em locais susceptíveis a ocorrer explosões, na presença de gases, poeiras e ou líquidos inflamáveis.

C. Mantenha as crianças e adultos que estejam a observar a uma distância que permita a sua segurança em caso de acidente. Use o bom senso, crie um perímetro de segurança quando está a usar esta ferramenta eléctrica.

2 | Segurança eléctrica.

A. A tomada deve ser compatível à ficha da máquina verifique sempre se a potência eléctrica corresponde às necessidades da ferramenta. Não altere a ficha nem use adaptadores eléctricos.

B. Evite o contacto coporal com superfícies com ligação terra ou ligadas ao solo, como canalizações, radiadores, fogões ou frigoríficos. Existe um risco acrescido de apanhar um choque eléctrico.

C. Não exponha a ferramenta à chuva ou a condições de humidade, pois pode correr o risco de apanhar um choque eléctrico.

D. Não use o fio para transportar, puxar ou desligar a ferramenta. Mantenha o mesmo afastado de fontes de calor, óleos, instrumentos afiados ou peças móveis. Se encontrar alguma anomalia no fio eléctrico não use a ferramenta.

E. Quando usar a ferramenta eléctrica no exterior, use uma extensão eléctrica adequada para uso em exteriores.

3 | Segurança pessoal.

A. Mantenha-se atento e use o bom senso quando estiver a usar esta ferramenta. Se estiver sob efeito de medicamentos, álcool ou drogas não use esta ferramenta eléctrica, pode provocar um acidente grave.

B. Use sempre equipamentos de segurança adequados e certificados.

- Óculos de protecção. Protege os seus olhos de partículas e poeiras libertadas durante o trabalho, ajudam a prevenir acidentes por falta de visibilidade.

- Máscara de protecção. Protege o seu sistema respiratório de poeiras e partículas libertadas durante o trabalho. Alguns materiais quando furados ou polidos libertam substâncias nocivas.

- Calçado de segurança. Devem ter uma biqueira com protecção em aço, uma sola anti-derrapante e protegida contra choques eléctricos.

- Capacete de protecção. Em caso de acidente este é um dos equipamentos de segurança mais importantes, reduz consideravelmente os danos provocados por um impacto que possa sofrer na cabeça.

- Auriculares de protecção. Protege o seu sistema auditivo contra o barulho provocado pela ferramenta e pelos materiais a trabalhar. A exposição a barulhos provocados ferramentas podem provocar a perda total ou parcial de audição.

C. Evite que a ferramenta inicie acidentalmente. Assegure-se que o botão de energia se encontra na posição OFF (desligado) antes de ligar à tomada eléctrica.

D. Retire da máquina todas as chaves de ajuste ou inglesa antes de ligar a ferramenta eléctrica.

Uma chave ou um acessório ligado ou perto da ferramenta eléctrica pode provocar um acidente quando esta iniciar.

E. Mantenha sempre uma posição firme durante a execução do trabalho de forma a conseguir ter um melhor controlo sobre a ferramenta.

F. Vista roupa adequada a trabalhar com máquinas ou ferramentas eléctricas. Não use roupas largas, acessórios de moda ou joias.

G. Mantenha o cabelo afastado da máquina. Caso tenha o cabelo comprido prenda o mesmo de forma a certificar-se de que este não entra em contacto com a máquina.

H. no caso de serem fornecidos utensílios para a extração de pó, recolha de partículas e desperdiços, assegure-se que estes estão conectados e funcionais. O uso destes utensílios diminui os riscos de acidentes.

4 | Utilização e cuidados a ter com a Ferramenta eléctrica.

A. Não force a ferramenta, use apenas para o que esta foi concebida.

B. Não use a ferramenta se o botão ON & OFF (Ligado & desligado) não funcionar. Deve entrar em contacto com um agente especializado para proceder à sua reparação.

C. Desligue a ficha da tomada antes de guardar mudar algum acessório ou efectuar ajustes. Ao proceder desta forma está a prevenir que a máquina se ligue acidentalmente podendo provocar um acidente.

D. Mantenha as ferramentas e todos os seus acessórios afastados do alcance das crianças e ou de pessoas sem capacidade física ou psíquica para manusear a mesma.

E. Caso não tenha experiência deve procurar ajuda junto de um especialista.

F. Verifique regularmente se a máquina ou ferramenta eléctrica se encontra em bom estado. Certifique-se de que os botões funcionam correctamente, de que os cabos eléctricos estão em condições de serem usados.

G. Mantenha os acessórios limpos e em bom estado de forma a poderem ser usados sem afectar o bom funcionamento da máquina.

5 | Utilização e cuidados a ter com a bateria.

A. Assegure-se de que o botão ON & OFF (ligar & desligar) está na posição OFF (desligado) antes de inserir a bateria

B. Utilize apenas um carregador e uma bateria recomendada pelo fabricante. A utilização de um carregador e ou bateria inadequada pode resultar num choque eléctrico ou num incêndio.

C. Quando a bateria não estiver a ser usada, mantenha-a afastada de objectos metálicos (clipes, moedas, parafusos, arames) que possam ligar um terminal ao outro e provocar curto circuito ou incêndio

D. Em condições abusivas o líquido contido no interior da bateria pode verter. Se cair líquido nas mãos lave-as imediatamente com água, no caso de o líquido entrar em contacto com os olhos deve lava-los abundantemente com água durante uns minutos e consultar um médico rapidamente. Este líquido pode provocar irritações e queimaduras na pele.

6 | Reparação.

A. Quando precisar de reparar a sua máquina, certifique-se de que apenas os técnicos especializados e autorizados procedem à reparação. Ao seguir este conselho esta a garantir de que todas as peças colocadas na sua ferramenta são compatíveis e originais, prologando assim a vida útil da sua ferramenta.

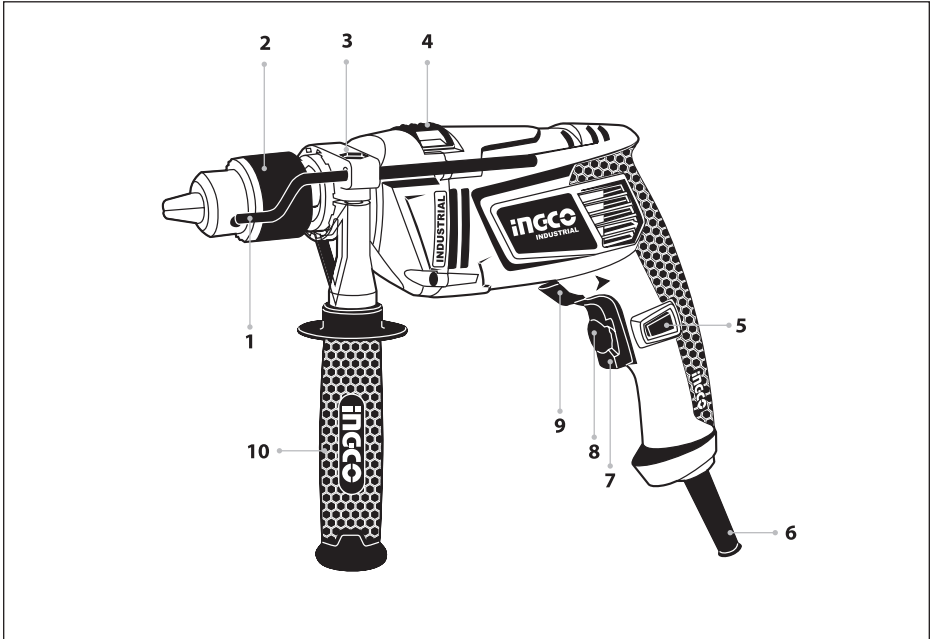
7 | Garantia.

A. Esta ferramenta elétrica tem garantia.

Se não respeitar alguma destas intruções a marca rejeita qualquer responsabilidade e perderá a garantia da mesma.

AVISO!

- Este manual destina-se apenas a alertar o utilizador para eventuais situações de perigo que possam surgir. Existem muitos factores alheios ao fabricante que podem provocar um acidente. Faça uso do bom senso e caso ache necessário procure ajuda de um especialista. Não desrespeite nenhuma das instruções aqui fornecidas. A marca não se responsabiliza por acidentes provocados pelo uso indevido desta ferramenta e dos seus acessórios.



Especificações:

Modelo: ID11008

Voltagem: 220-240V~50-60Hz

Potência: 1100W

Velocidade no vazio: 0-2800rpm

Capacidade do mandril: 1.5~13mm

Capacidade de perfuração:

- Cimento: 13mm;

- Madeira: 25mm;

- Aço: 10mm;

Para sua segurança, esta máquina é duplamente isolada contra choques elétricos.

Componentes:

- 1 | Botão de profundidade.
- 2 | Mandril.
- 3 | Parafuso de bloqueio do batente.
- 4 | Botão seletor do modo de perfuração.
- 5 | Botão de bloqueio.
- 6 | Saída do cabo elétrico.
- 7 | Botão de energia on & off.
- 8 | Controlador de velocidade variável.
- 9 | Comutador de direção.
- 10 | Pega adicional.

Fig. 01 | Punho auxiliar.

Para sua segurança aconselhamos que use sempre o punho auxiliar *Fig.02 (A)*. Para instalar este acessório desaperte o parafuso da braçadeira de suporte *Fig.02 (B)* no sentido contrário ao do relógio, encaixe o punho auxiliar na braçadeira e ajuste na posição desejada. Depois de todos estes passos aperte o parafuso no sentido do relógio e certifique-se de que o punho fica bem colocado, evitando assim que este se solte durante a execução de um trabalho, podendo provocar um acidente.



Fig. 01

Fig. 02 | Batente de profundidade.

O batente é usado para medir e controlar a profundidade de um furo *Fig.02 (C)*. Para instalar este acessório desaperte o parafuso da braçadeira de suporte *Fig.02 (B)* e encaixe o batente de profundidade no orifício que se encontra por cima do punho auxiliar, ajuste a posição do acessório e aperte o parafuso no sentido do relógio. Certifique-se que todos os acessórios são bem instalados na ferramenta eléctrica.



Fig. 02

Fig.03 | Mandril / Bucha.

Para inserir um acessório (ex. broca) pegue na chave de ajuste *Fig.03 (D)* que vem incluída com a sua ferramenta e insira a chave no orifício de aperto do mandril *Fig.03 (E)*, desaperte o mandril e coloque o acessório. Certifique-se de que fica bem posicionado e aperte novamente o mandril, segurando se necessário no acessório. Os acessórios devem estar sempre em bom estado, devem também ficar bem instalados, caso contrário quando a ferramenta iniciar o seu funcionamento pode partir e projetar o acessório podendo causar ferimentos no utilizador.



Fig. 03

Fig. 04 | Botão de energia On & Off.

Para acionar o funcionamento da ferramenta eléctrica pressione o botão de energia "on & off" *Fig.04 (F)*, para parar solte o mesmo botão. Caso pretenda que a ferramenta fique em funcionamento contínuo, depois de pressionar o botão de energia, pressione o botão de bloqueio *Fig.04 (G)* após ser pressionado o botão de energia fica em modo ligado "on". Para parar pressione novamente o botão de bloqueio de modo a desbloquear o botão de energia.



Fig. 04

Fig. 05 | Botão de seleção de velocidade.

Com este botão o utilizador pode seleccionar a velocidade de trabalho da ferramenta eléctrica. Ao girar o botão de controlo de velocidade Fig.05 (I) para a direita aumenta a velocidade, ao girar o botão para a esquerda reduz a velocidade.

Fig. 06 | Botão seletor de direção.

Este botão Fig.06 (H) permite ao utilizador escolher a direção de trabalho do mandril, ao seleccionar a posição do lado direito estamos a acionar a rotação para a frente (rotação de perfuração e aperto), ao seleccionarmos a posição do lado esquerdo acionamos a rotação para trás (rotação para retirar a ferramenta quando esta encravar ou para desapertar).

Nota: Nunca em caso algum mova o botão seletor de velocidade quando a ferramenta estiver em funcionamento.

Fig.07 | Botão seletor do modo de perfuração.

Esta ferramenta disponibiliza ao utilizador dois modos de trabalho, função martelo "☛" e função de perfuração "☛". Para seleccionar qualquer um destes modos basta posicionar o botão seletor de velocidade Fig.07 (J) na posição desejada.

Dicas de trabalho:

- Para perfurar superfícies muito duras como pedra ou betão deve seleccionar o modo de trabalho, função martelo "☛".
- Para perfurar superfícies mais moles como madeiras ou metais deve seleccionar o modo de trabalho, função de perfuração "☛".
- Para usar bits de aperto com esta ferramenta deve seleccionar o modo de trabalho, função de perfuração "☛", use uma velocidade baixa para apertar ou desapertar parafusos.
- Para perfurar um buraco largo em materiais de difícil perfuração, deve perfurar primeiro com uma broca pequena para que facilite a perfuração que irá efectuar com a broca maior.
- Para perfurar azulejo seleccione o modo de trabalho, função de perfuração "☛". Depois de perfurar o azulejo seleccione o modo de trabalho, função martelo "☛".



Fig. 06



Fig. 07



ID11008 - Lista de peças.

| Número | Descrição | Quantidade |
|--------|--|------------|
| 1 | Parafuso M6*25 | 1 |
| 2 | Chave do madril | 1 |
| 3 | Madril | 1 |
| 4 | Veio de saída | 1 |
| 5 | Chave 3*10 | 1 |
| 6 | Anel de retenção 32 | 1 |
| 7 | Rolamento de esferas | 1 |
| 8 | Silenciador móvel | 1 |
| 9 | Bloco silenciador | 1 |
| 10 | Caixa de engrenagem | 1 |
| 11 | Parafuso ST4*20 | 4 |
| 12 | Anel de retenção | 1 |
| 13 | Protetor do óleo | 1 |
| 14 | Engrenagem | 1 |
| 15 | Anel de retenção 12 | 1 |
| 16 | Mola | 1 |
| 17 | Anel de vedação | 1 |
| 18 | Protetor do óleo | 1 |
| 19 | Apoio | 1 |
| 20 | Rolamento de esferas 608/C3-2RZ | 1 |
| 21 | Rotor | 1 |
| 22 | Rolamento de esferas 608/C3-2RZ | 1 |
| 23 | Perfuradora de deslizamento / Seletor de impacto | 1 |
| 24 | Tampa da mola | 1 |
| 25 | Mola | 1 |
| 26 | Seletor de perfuração / impacto | 1 |
| 27 | Rolamento 607/C3-2RZ | 1 |
| 28 | Estator | 1 |
| 29 | Carça esquerda | 1 |

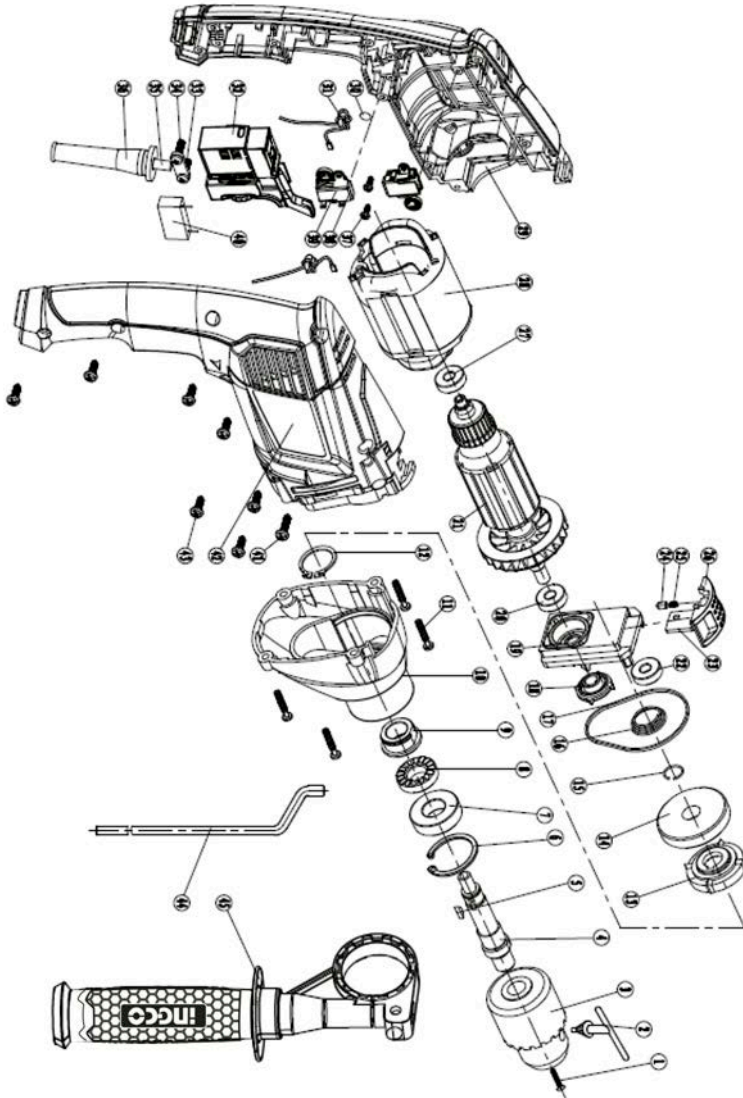


ID11008 - Lista de peças.

| Número | Descrição | Quantidade |
|---------------|-------------------------|-------------------|
| 30 | Junta | 1 |
| 31 | Indutor | 2 |
| 32 | Botão | 1 |
| 33 | Braçadeira do cabo | 1 |
| 34 | Parafuso | 2 |
| 35 | Cabo e ficha | 1 |
| 36 | Revestimento do cabo | 1 |
| 37 | Parafuso | 4 |
| 38 | Escova de carbono | 2 |
| 39 | Suporte de escovas | 2 |
| 40 | Condensador | 1 |
| 41 | Parafuso | 1 |
| 42 | Carcaça direita | 1 |
| 43 | Parafuso | 7 |
| 44 | Batente de profundidade | 1 |
| 45 | Pega auxiliar | 1 |

INGCO

ID11008 - Vista explosiva

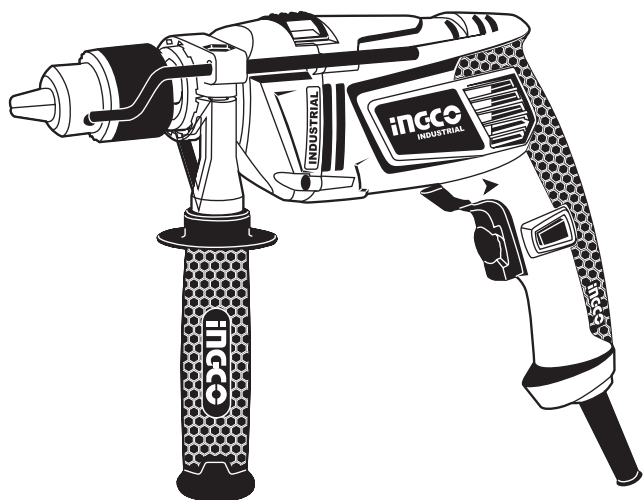


Manutenção da ferramenta elétrica.

- Esta ferramenta elétrica não precisa de lubrificação adicional.
- O utilizador não pode efectuar nenhuma reparação nesta ferramenta.
- Nunca limpe a sua ferramenta elétrica com água ou líquidos de limpeza. Caso precise de limpar use um pano seco para ajudar na remoção de poeiras e partículas.
- Antes de guardar esta ferramenta, certifique-se de que está limpa e seca, (as zonas de ventilação devem estar sempre limpas) retire todos os acessórios e guarde todos os componentes em locais adequados para o efeito.
- O local de armazenamento deve ser estável, limpo e seco, fora do alcance de crianças e ou pessoas sem capacidade física ou psíquica para manusear a ferramenta.
- Caso o fio elétrico ou a ficha estejam danificadas não deve usar a ferramenta, deve entrar em contacto com um especialista autorizado pela marca para que este possa proceder à substituição do mesmo.



INGCO



Berbequim 1100W

www.ingco.pt